

L'HISTOIRE. Mordue au visage par un chien

À Fougères, une petite fille de 6 ans, a été mordue au visage par un chien. Le drame a été évité de justesse.

Fougères. Marie* a eu la peur de sa vie. Ses parents et sa grande sœur aussi. Vendredi 12 juin, vers 16 h 30, la fillette de 6 ans, se rend chez une copine qui habite dans le voisinage pour prendre des crayons et des feutres. Dans l'appartement, elle ramasse le jouet du chien, un beauceron croisé avec une autre race, qui lui happe le visage et la mord avant de la relâcher. « Quand la fille de la voisine nous a ramené Marie, elle était en sang et inerte. J'ai imaginé le pire », raconte Fanny, la maman de Marie, encore sous le choc.

Chirurgie réparatrice et séquelles

Rapidement prise en charge par les pompiers, Marie est conduite au centre hospitalier de Fougères. Aux urgences, le médecin lui pose sept points de suture. « On est passé à rien d'un drame. Un des crocs du chien s'est planté à deux millimètres de son œil droit »,



Marie, âgée de 6 ans, a été mordue au visage par un chien.

poursuit Fanny qui se projette dans l'avenir : « Marie a été défigurée. Elle va devoir subir de la chirurgie réparatrice faciale car son arcade sourcilière et sa paupière ont été très endommagées. »

D'ici là, Marie doit affronter d'autres douleurs. Invisibles celles-là. « Elle est traumatisée. Elle se réveille la nuit en pleurant. Quand elle voit un chien à la télévision, elle demande à changer de chaîne. C'est

très compliqué pour elle », s'inquiète Fanny qui envisage un suivi psychologique pour apaiser les maux de sa petite fille.

Enquête et justice

La police de Fougères, qui est intervenue sur les lieux, a ouvert une enquête. Elle doit entendre tous les protagonistes pour tenter de déterminer les éventuelles responsabilités.

De son côté, la famille de Marie, elle, envisage une action devant une juridiction civile contre le propriétaire de l'animal. Au vu de la gravité des blessures et de la reconstruction future, elle va demander à être indemnisée des préjudices subis. Une expertise médicale doit d'ailleurs les évaluer. « Ce qui s'est passé est terrible. Ça doit servir de rappel à tout le monde, parent, enfants et maîtres : un chien, ça reste un animal ».

Manuel Rodriguez

* Les prénoms ont été modifiés.

SANTÉ. Hôpital : nouvelle mobilisation de la CGT, mardi

« Les salariés nous le disent : si on laisse passer l'occasion du Ségur, on n'obtiendra jamais rien. » Dominique Coudray et Philippe Marie, délégués CGT du centre hospitalier résumant le mot d'ordre de leur syndicat, qui invite la population à les rejoindre mardi prochain 30 juin, de 14 h 45 à 15 h 45, sur le parvis de l'hôpital. Un mouvement qui fait écho au débrayage du mardi 16 juin, marqué « par un gros soutien de la population. »

Au plan national, plus de deux cent cinquante rassemblements et actions ont été comptabilisés.

Le gouvernement a entamé des discussions avec les organisations de la santé, après la crise de la Covid-19. Une crise qui a mis en lumière, s'il en était encore besoin, les manques de moyens et de reconnaissance professionnelle dans un domaine pourtant essentiel au bon fonctionnement du pays. Les négociations du Ségur ont démarré, mais ne vont pas assez vite. « La CGT demande notamment que le ministre Olivier Véran participe lui-même aux discussions, sans attendre la date butoir du 14 juillet » site Dominique Coudray.

Quelles sont les attentes de la



Philippe Marie, Dominique Coudray et Marc Boulmer.

CGT ? « Déjà une augmentation de trois cents euros pour tous, et non deux cents euros comme annoncé par Olivier

Véran » compte Philippe Marie : « ce serait une façon de rattraper le retard des salaires pratiqués en France, si on

regarde les classements de l'OCDE. »

Certes, des primes ont été attribuées. Mais elles n'ont pas concerné tout le monde. « Et puis nous sommes contre ce système de prime qui génère de la division entre les agents, à plus forte raison quand des arbitrages sont faits par les directions des établissements. Nous demandons une revalorisation salariale de fond. »

Le syndicat insiste aussi sur la grande lassitude de l'ensemble des personnels de la santé. « Il y a actuellement beaucoup d'arrêts de travail au centre hospitalier et nous savons que l'été va encore être une période difficile » conclut Dominique Coudray.

Hervé PITTONI

L'après Covid : vigilance

Ne pas noircir le tableau mais rester mobilisé : c'est le message qu'entend faire passer Marc Boulmer, secrétaire de l'Union de pays CGT, en cette période de déconfinement. « Des entreprises ont des difficultés liées à cette période d'inactivité dont nous sortons. La période est aussi forte d'incertitudes, dans l'hypothèse d'une deuxième vague. Mais il ne faut pas noircir le tableau : l'ac-

tivité va reprendre, nous le savons. Il ne faudrait pas que des entreprises prennent prétexte du Covid pour revenir sur leur politique sociale, notamment en matière de salaires. »

Depuis le déconfinement, la CGT dit être très sollicitée par les salariés, qui demandent des informations sur les dispositifs.

EMPLOI. Un job dating à la Bouëxière



Il y a de l'emploi dans le secteur de la logistique.

Adecco recrute. L'agence d'interim de Fougères organise un job dating mercredi 1^{er} juillet. Il se déroulera de 9h à 12h au Point accueil emploi (PAE) de La Bouëxière 5 rue Théophile-Rémond. De nombreux postes à pourvoir à Fougères, Vitré et Châteaubourg en intérim, CDD, CDI et CDI I. Quasiment tous les secteurs sont concernés, mais les besoins les plus importants sont dans l'agroalimentaire, la logistique, le tertiaire, le bâtiment et l'industrie (conduite de ligne). Le jour J, n'oubliez pas de vous munir de votre CV.

Inscription obligatoire aux PAE de La Bouëxière (02 99 62 63 89), Liffré (02 99 68 31 31) ou de Saint-Aubin-du-Cormier (02 23 42 42 10) ou à l'agence Adecco de Fougères, installée 40 rue des Feuteriers (02 99 99 47 34).

COVID-19. L'hôpital remercie ses donateurs

Durant la crise sanitaire (lire notre dossier pages 14 à 16) de nombreux donateurs se sont manifestés auprès du Centre hospitalier de Fougères. Ils lui ont fait bénéficier de 8 985 masques FFP2, 12 400 masques chirurgicaux et 375 blouses et combinaisons. L'hôpital a également reçu en cadeau quelques kilos de gâteaux, croissants, chocolat, thé, café, fromage... mais aussi des chèques et des fleurs. De quoi faire plaisir aux soignants, patients et résidents.



Le fleuriste de Fougères, Couleurs nature, fait partie des donateurs que le CH de Fougères tient à remercier.

Ces dons émanent d'entreprises, de sociétés, d'institutions, d'administrations, d'associations ou de particuliers à qui le centre hospitalier adresse « ses chaleureux remerciements » : CCI, Asturienne, Pharmacie Besson, Anses, Safran, Valorex, Orca, Ouest boisson, gendarmerie de Fougères, Bagage France Luxe, Demeco, collègues Jeanne-d'Arc

et Gandhi, Panpharma, Amor, HTL, Mère Poulard, Jardiland, Centre social de Fougères, Gifi, Chimirec, Leclerc, Carrefour Market, Lidl, Gaec le Lait des champs, la Becquée, Magpresse, Magasin la Maison, Boutiques Gaillard/Lesster, Amicale de Fougères, SPLO, Couleur nature. M. Prioul, M. Guérin et Mme Berthel.

L'info de votre hebdo

CHRONIQUE
RÉPUBLICAINE

en temps réel sur **actu.fr**

actu.fr/la-chronique-republicaine/

Rédaction-Publicité
39, rue de Nantes - Fougères
Tél. 02 99 99 12 15
redaction@chronique-republicaine.fr

actu.fr/la-chronique-republicaine
Suivez-nous sur   



PAYS DE FOGÈRES. Santé au travail sur le pont pendant la Covid-19

Mobilisée pendant le confinement et le déconfinement, Santé au travail en pays de Fougères a conseillé les entreprises sur les bonnes mesures à prendre pour la reprise.



Un salarié de Santé au travail en pays de Fougères lors d'une intervention chez BFL à Fougères (photo DR).

Annonces légales et judiciaires

MEDIALEX
Annonces Légales & Formalités

www.medialex.fr

Mail : annonces.legales@medialex.fr

Tél. : 02 99 26 42 00 - Fax : 0 820 309 009 (0,12€ TTC/mn)

Nouvelle adresse à compter du 1^{er} juin 2020 :

10, rue du Breil - CS 56324
35063 Rennes cedex

Votre équipe délicieusement sympa vous accueille du lundi au dimanche de 7h à 19h30



Vente de pain, viennoiseries et sandwiches

Menus à partir de 5€
(Sandwich + Boisson + Dessert)

la mie
CALINE

2, Place Aristide Briand, FOGÈRES
02 99 99 97 26

DIÉTÉTIQUE
PHYTOTÉRAPIE

THÉS DAMMANN FRÈRES
Paris 1692

NOUVEAU

CAFÉ ARTISANAL MAURI

Artisan torréfacteur
à Vern-sur-Seiche
DEPUIS 25 ANS DE PÈRE EN FILS

L'artisan du Café

NATURE & SANTÉ

2 Bd Maréchal Leclerc
FOGÈRES - 02 99 99 16 99

« Comment va-t-on pouvoir reprendre ? » « Comment fait-on pour ne pas mettre en danger les salariés ? » Voilà les principales interrogations de chefs d'entreprises auxquelles ont dû répondre les équipes de Santé au travail en pays de Fougères, dans le sillage du confinement lié à la crise de la Covid-19. Fermées quelques jours, ou plus longtemps pour d'autres, les entreprises ont dû s'organiser pour reprendre leur activité tout en respectant les mesures sanitaires.

1350 adhérents

Santé au travail en pays de Fougères a donc été « sur le pont » pour accompagner les professionnels dans cette période sensible. « On avait un

rôle important à jouer pour conseiller les entreprises, souligne Dominique Raquet, le directeur. Plusieurs chefs d'entreprises étaient anxieux à l'idée de reprendre l'activité. Avoir la caution de Santé au travail sur les mesures à prendre les a rassurés ».

Cabinet dentaire, salon de coiffure, entreprise agroalimentaire, supermarché, atelier de menuiserie... Les équipes de STPF se sont rendues sur place (au-delà de 20 salariés), ou ont conseillé via des entretiens téléphoniques ou en participant à des conseils sociaux et économiques (CSE). « Nous avons effectué environ 500 actions auprès des entreprises et nous en sommes assez fiers », observe le responsable.

Les structures de santé au travail ont été créées à la fin de la Deuxième Guerre mondiale à l'initiative des entreprises. « Les médecins du travail validaient l'aptitude à un poste et analysaient les dommages liés à ce poste », relate Dominique Raquet.

Créée en 1955, Santé au travail en pays de Fougères recense 1350 adhérents sur le territoire. Rattachée au ministère du travail et à la direction régionale des entreprises, de la consommation, du travail et de l'emploi (DIRECCTE), l'association est la plus petite des neuf structures de Bretagne. Quinze personnes composent STPF (trois médecins et quatre infirmiers du travail, quatre assistantes, deux préventeurs, un

comptable et d'un directeur), qui est en recherche d'un médecin du travail.

Du cure au care

Chaque entreprise a l'obligation d'adhérer à la structure de son périmètre. Mais la mission de STPF ne s'arrête pas aux visites médicales liées au travail. « On est en pleine évolution vers la prévention depuis environ dix ans, situe Dominique Raquet. Nous étions davantage dans le constat et donc sur un processus de réparations. aujourd'hui, nos structures fonctionnent en pluridisciplinarité pour anticiper les maux du travail. Nous sommes passés du "cure" au "care" ». De « guérir » à « prendre soin ».

Benoît FOUQUE

En bref

Annoncez gratuitement vos événements sur : www.infocale.fr

Lieu d'Accueil Enfants Parents. Le LAEP municipal (Lieu d'Accueil Enfants Parents) sera de nouveau ouvert le lundi 29 juin, dans les locaux de la halte-garderie, 1 rue du Gué Maheu. Attention, les horaires sont modifiés : 9h à 11h. Le lieu d'accueil enfants parents est un lieu d'échange et d'écoute autour du jeu pour les enfants de 0 à 3 ans accompagnés de leurs parents. Ce lieu de rencontre est également ouvert aux futurs parents. Cette action est menée en collaboration avec ASSIA-Réseau UNA (ex Domicile Action du Pays de Fougères). Accès libre, gratuit et sans inscription tous les lundis (sauf vacances scolaires). Port de masque obligatoire pour les adultes.

Distribution alimentaire gratuite. Depuis le début de la crise sanitaire, des distributions alimentaires à destination des personnes précaires ont lieu au local Les précautions de sécurité sanitaire y sont strictement respectées. Venir avec son propre sac. Samedi 27 juin, 13 h 30 à 15 h, les Oiseaux de la tempête, 14, rue de la Pinterie, Fougères.

Permanences UFC Que Choisir. En raison des mesures sanitaires pour lutter contre l'épidémie de coronavirus, les locaux communaux mis à disposition de l'UFC Que Choisir de Fougères restent fermés. De ce fait, l'association ne peut assurer ses permanences habituelles.

Toutefois, les bénévoles de Fougères restent à votre écoute au 06 67 69 11 57. Renseignements et ouvertures de litiges en ligne : <http://rennes.ufcquechoisir.fr>

Addiction alcool, vie libre. En raison du contexte Covid 19, les décisions gouvernementales ne nous permettent pas la reprise des réunions de l'association Addiction alcool, vie libre pour le moment. Toutefois ses membres restent à votre écoute n'hésitez pas à contacter le responsable 06 24 56 25 18, la trésorière

06 86 10 64 77, ou le responsable adjoint 07 80 31 32 06.

Club parents au Centre social. «La famille pendant cette période si particulière : déconfinons la parole» avec Rocio Pardo, psychologue. Le mercredi 24 juin de 9 h 15 à 11 h 30 et le jeudi 25 juin de 18 h 30 à 20 h 30. Sur inscription au 02 99 94 45 22. 1 Bd de Grosly.

Unafam. Entraide téléphonique pour les aidants de personnes vivant avec des troubles psychiques. Dans ce contexte, les accueils physiques sont suspendus mais l'accueil téléphonique continue. Laissez un message et vous serez rappelé sous 48 heures par un bénévole concerné par les troubles psychiques d'un proche et formée à l'entraide. Les échanges par mail continuent et des rencontres en visioconférences peuvent être organisées. Jusqu'au mardi 1^{er} septembre, aux Ateliers, 9 rue des Frères-Dévéria, salle de permanence. Gratuit. Contact : 02 99 53 88 93, 35@unafam.org, <http://www.unafam.org>

TOUT L'ÉTÉ. Jardin public : le retour des sculptures qui intriguent

Chaque été, des sculptures d'art contemporain interpellent les visiteurs du jardin public de Fougères. La nouvelle édition de Place aux arts, avec des oeuvres de Vincent Mauger, Vincent Barré et Philippe Desloubières, va intriguer.

Un agglomérat de plastique devant le kiosque à musique, une colonne de fonte d'aluminium place Leroux, des volumes d'acier évoquant des fleurs sur les pelouses... bienvenue à Place aux arts, la seconde édition du nom. Un rendez-vous qui prend désormais place chaque été dans le calendrier culturel de la ville de Fougères.

« Nous exposons des œuvres depuis plusieurs années et avons baptisé cette exposition Place aux arts en 2019, situe Evelyne Gautier-Le Bail, adjointe à la culture. L'idée est de faire découvrir des œuvres contemporaines aux visiteurs et d'inscrire Fougères dans les circuits d'art contemporain de Haute Bretagne ».

Le commissaire de l'exposition est pour la seconde année Philippe Hardy. Installé désormais à Fougères, il a notamment dirigé l'école régionale des Beaux arts de Rennes. « L'esprit de cette exposition est de montrer ce



Vincent Barré et Vincent Mauger exposent dans le cadre de Place aux arts.



qui se passe actuellement dans la sculpture contemporaine, et quel est le rôle des artistes dans cette réflexion » décrit-il. Le commissaire a choisi « trois artistes reconnus (...) par leurs nombreuses expositions dans des musées ou des événements internatio-

naux ».

Vincent Mauger, retour à Fougères

L'un de ces artistes est d'ailleurs originaire de Fougères. Né en 1976, Vincent Mauger a grandi tout près du jardin public et a été formé à l'école muni-

cipale d'arts plastiques de Fougères, où il a d'ailleurs exposé pour la première fois lorsqu'il avait vingt ans. Vincent Mauger présente quatre œuvres, dont une « accrochée » aux remparts ouest du château et qui fait écho à celle présentée devant le kiosque à musique. Un

volume réalisé à partir de caisses en plastique ajourées. « Une façon d'exploiter les qualités propres de ce matériau, en oubliant sa vocation industrielle » explique-t-il.

Trois œuvres de Vincent Barré sont installées place Leroux (par-

tie inférieure du jardin). L'artiste joue avec le bassin pour y révéler sa *Couronne d'eau*, construite à partir de branches de figuier. Près de là, la *Colonne 3-4* et deux volumes jumeaux, *Anneau cannelé dedans* et *Anneau cannelé dehors*, sont des œuvres « minimales, hiératiques, fortement fondées » comme le sont des fondations.

Enfin, Philippe Hardy a invité Philippe Desloubières à présenter « quatre œuvres d'inspiration végétale », aux « formes suggestives, sereines, évocatrices. »

Les œuvres sont en place jusqu'à la fin septembre. Les Fougérais auront donc de nombreuses occasions d'apprécier comment les artistes « présentent leur monde intérieur par leurs sculptures, objets inanimés par excellence. »

Hervé PITTONI

▲ Accès libre tous les jours.

BRADERIE

Du mercredi 24 au samedi 27 JUN

DES COMMERÇANTS DU CENTRE-VILLE

COVID-19

Ensemble, avec nos commerces fougérais

Achetez à proximité !

une reprise avant la crise ?

NOTAIRES. Des prix qui augmentent

D'après la Chambre régionale des notaires, les prix ont globalement augmenté dans le Pays de Vitré depuis un an. Les détails.

Appartements anciens. Le prix médian au mètre carré est de 1 940 € dans le bassin de Vitré. Les Notaires bretons notent une augmentation de 6,3 % sur ce type de produits.

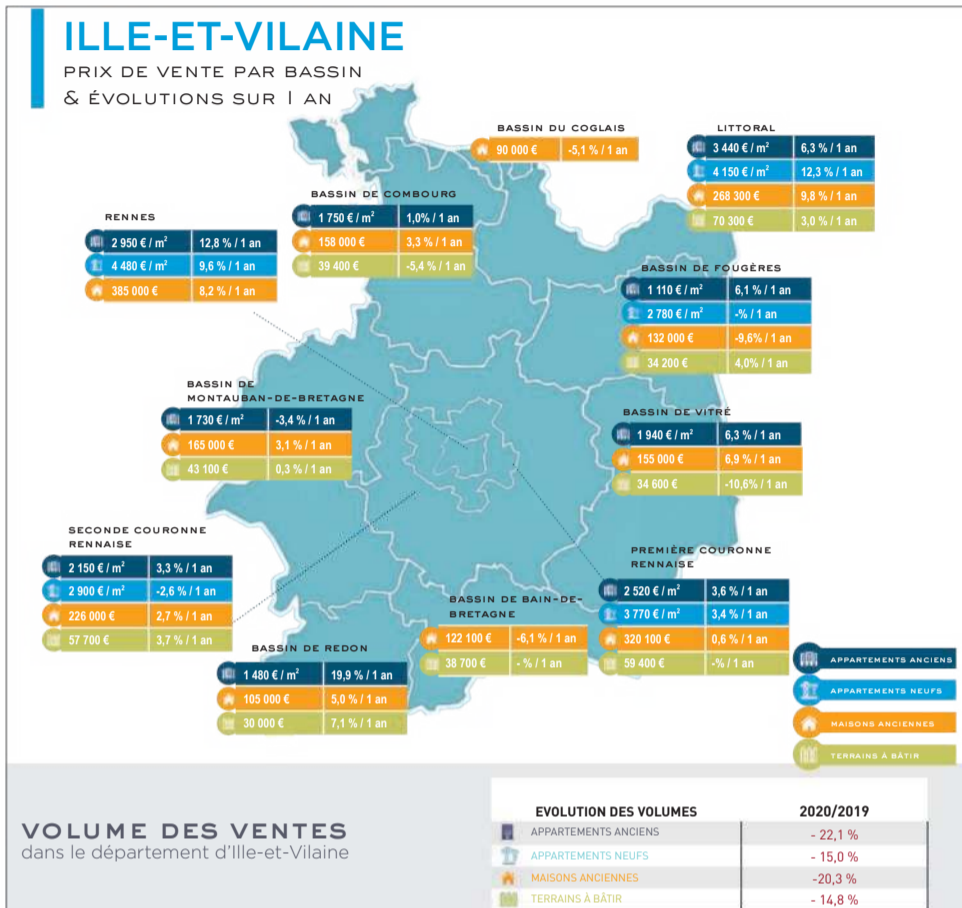
A Vitré, le prix médian au mètre carré s'élève à 2010 €. Là aussi, les prix ont augmenté de 1,5 % sur un an.

Maisons anciennes. Les prix varient bien sûr selon les communes. Niveau tarif, c'est Vitré qui arrive en tête avec un prix médian à 200 000 €. Soit une baisse de 4,8 % en un an.

Suivent sur le podium, Argentré-du-Plessis (185 000 €) et Le Theil-de-Bretagne (168 500 €).

Les prix sont légèrement moins élevés à Bais (167 000 €) et Val-d'Izé (156 500 €). Dans le bassin de Vitré, le prix médian d'une maison ancienne est de 155 000 € soit une augmentation de 6,9 % sur un an.

Enfin, les communes les plus attractives du secteur sont Retiers (137 500 €), Louvigné-de-Bais (135 000 €) et La Guerche (100 000 €).



TÉMOIGNAGE. « J'ai dû m'éloigner de Vitré »

Louis, 23 ans, a répondu à notre appel sur Facebook. Il témoigne de sa difficulté à trouver une location.

« J'habite encore chez mes parents à proximité de La Guerche. Je travaille à Vitré. Je cherchais une location à Vitré depuis le début de l'année,

sans rien trouver. Trop souvent les propriétaires cherchent des personnes d'un certain âge ou alors l'offre est peu présente voire peu intéressante.

J'ai donc dû me résoudre à chercher en dehors de Vitré. Au bout de plusieurs mois de recherches, j'ai finalement trouvé une location à Saint-M'Hervé. »

Suivez l'**actu** en continu de votre hebdo

Journal de Vitré

sur actu.fr/le-journal-de-vitre/

www.lucas-immobilier.com

LUCAS IMMOBILIER

NOTRE SÉLECTION

Ref. 6583 - VITRÉ, dans lot résidentiel emplacement exceptionnel. Maison d'env. 210m² habitables en superbe état comprenant hall d'entrée lumineux salon séj. avec poêle à bois sans vis à vis ouvert sur terrasse, cuisine ouv. amén. et équip., arr. cuisine, rangement, suite parentale (ch. d'env. 15 m² avec dressing et SdE privatifs) wc. À l'étage : salon, salle de billard, 3 ch. dont 2 de 14m², bureau, SdE, wc. Double garage indép. avec cave, chauffage aéro-thermie.
Prix net vendeur : 500 000€ + 3,80 % TTC d'honoraires agence à la charge de l'acquéreur.

Ref. 6584 - VITRÉ, à 5 mn la tranquillité de la campagne maison d'env. 160m² habitables avec un hangar indépendant de 140 m² idéal pour bricoleur, artisan, stockage. Au RDC hall d'entrée, sal./séj. chem. insert, cuisine amén. et équip. ouverte sur véranda, 2 ch., bureau, SdB, wc. À l'ét., 3 ch., SdE, wc. Terrain 5 000 m², puits, chauffage aérothermie et fuel.
Prix net vendeur : 280 000€ + 4% TTC d'honoraires agence à la charge de l'acquéreur.

1, boulevard Louis Giroux - VITRÉ - 02 99 74 01 01

Argentré-du-Plessis

BAISSE DE PRIX.
Maison avec vue magnifique sur le lac. Cette maison comprend : RdC : cuisine aménagée, salon-séjour exposé Sud donnant sur une belle terrasse, salle de bain avec douche et wc, 2 grandes ch. et bureau. Avec un grand sous-sol de 75m² et 2 places de stationnement sous la terrasse. Le tout sur joli terrain clos de 940m². Electricité refaite en 2014, isolation sur les rampants, 2 portails électriques. Pompe à chaleur de 2018.
Prix HAI : 168 770,00€ (soit 162 000€ + 4,18 % d'honoraires TTC charge acquéreur). Réf. : 1922.

Pocé-les-Bois

NOUVEAUTE.
A vendre en toute discrétion, cette jolie maison à moins de 5km de Vitré. Venez découvrir cette maison, année 70, dans un cadre magnifique au calme avec terrain arboré et clos et une partie en forêt. Cette maison est composée : entrée, séjour salon de 38m² avec foyer fermé exposé Sud-Est, cuisine donnant sur véranda, 2 ch. et bureau au RdC, SdB, wc. Étage : 4 ch., s. d'eau et wc. Grenier. Dépendance de 140m² environ.
Prix HAI : 289 600,00€ (soit 280 000,00€ net vendeur + 3,43 % d'honoraires à la charge de l'acquéreur). Réf : 1946

St-Pierre-la-Cour

ST-PIERRE-LA-COUR.
Hors lotissement, maison de plain-pied de 2004 avec belles prestations, composée séjour 30m², cuisine équipée de 29m², suite parentale avec salle de bains, 2 autres chambres, salle d'eau. Portail électrique. Volets électriques. Terrasse au sud. Grand Garage carrelé. Terrain clos 1 755m².
Prix HAI : 202 560,00€ (soit 195 000,00€ net vendeur + 3,88 % d'honoraires à la charge de l'acquéreur). Réf : 744

BOYER IMMOBILIER, 24, rue Bertrand d'Argentré, VITRÉ
Tél. 02 99 75 59 75 - www.boyer-immobilier.fr

OFFICE NOTARIAL

Etude de Maîtres Philippe OUAIRY - François BUIN - Cédric de GIGOU Sandrine VEYRIER-LEBRETON - Urielle DAVY - Marc LEGRAS

Notaires associés - 17 rue Notre Dame - CS 90335 - 35503 VITRE Cedex
Téléphone 02 99 75 00 73 - Télécopie 02 99 74 65 63 Courriel : scp.ouairyetassocies@notaires.fr
Service négociation : 02 99 75 79 63/02 99 75 43 97/ 02 99 75 79 61 Mail : negociation.35131@notaires.fr

ÉTRELLES 239 200€
En impasse, en plein bourg d'Étrelles, maison traditionnelle de 1980, très propre, sur sous-sol total qui comprend sur son plateau principal un hall d'entrée, une cuisine, pièce de vie avec cheminée, buanderie, wc, salle de bains, deux chambres. À l'étage : palier, deux chambres, grand grenier aménageable, wc, placard. Terrasse et jardin sur l'arrière de la maison. Prix : 239 200€ dont 9 200€ TTC d'honoraires de négociation + frais d'acte.
DPE : NC
Réf. 35131- 531939

VITRÉ 239 200€
Hodéyère. Maison idéalement placée à pied du centre-ville, sur sous-sol comprenant : entrée/dégagement et placard, cuisine aménagée/équipée, séjour/salon et balcon, 2 chambres, salle d'eau. Au sous-sol : débarras/rangement, garage une voiture, une chambre aménagée et chauffée. Chauffage gaz de ville. Terrain de 510m². Beau potentiel. Quartier calme. Libre à la vente. Prix : 239 200€ dont 9 200€ TTC d'honoraires de négociation + frais d'acte.
DPE : F
Réf. 35131-463803

SAINT M'HERVÉ 190 008€
Maison neuve RT 2012 composée de : - au rez de chaussée : une entrée, une cuisine non aménagée ouverte sur le salon-salle à manger, buanderie, wc, une salle d'eau à finir d'aménager, une chambre. À l'étage : palier desservant une salle de bains (à terminer), deux chambres, wc. À l'extérieur : un carport et terrain. Prix : 190 008€ dont 8 008€ TTC d'honoraires de négociation + frais d'acte.
DPE : A
Réf. 35131-509800

POCÉ-LES-BOIS 291 200€
A 2 pas de Vitré, grande maison traditionnelle construite en 1974 et composée de : entrée, séjour/salon et cheminée insert, 5 chambres, bureau, salle de bains et salle d'eau. Grand hangar de 140m² pour 2 voitures, atelier, buanderie/chauffière et cave. Chauffage pompe à chaleur/fuel. Terrain de 5010m² avec belle vue dégagée sur la campagne. Libre à la vente. Prix : 291 200€ dont 11 200€ TTC d'honoraires de négociation + frais d'acte.
DPE : D
Réf. 35131-266031

VITRÉ 301 600€
Au cœur du centre-ville, charmante maison en pierres offrant de beaux volumes comprenant au rdv une entrée, une cuisine aménagée et un salon/salle à manger sur parquet et cheminée fonctionnelle. Cave sous tout le rez-de-chaussée. Au premier étage : 2 chambres, une salle d'eau et wc. Au deuxième étage : 2 chambres, une salle d'eau et wc. Au-dessus, une chambre sous combles. Petite cour commune sur pavés. Prix : 301 600€ dont 11 600€ TTC d'honoraires de négociation + frais d'acte.
DPE : C
Réf. 35131- 486707

BREÁL-SOUS-VITRÉ 104 400€
Campagne. Maison d'habitation en pierres à rénover composée de : pièce de vie avec cheminée, cuisine simple, lingerie/chauffière, wc, 2 chambres, salle d'eau. Grenier au-dessus. À la suite grande étable avec grenier. Grande dépendance en pierres/cellier en face de la maison. Hangar en tôles. Garage. Chauffage fuel. Terrain de 7300m². Prix : 104 400€ dont 4 400€ TTC d'honoraires de négociation + frais d'acte.
DPE : NC
Réf. 35131-440018

Retrouvez nos offres sur www.ouairy-buin-degigou.notaires.fr

