

#164

nov. - déc.
2023

Liffréen

magazine

Le journal d'information de la ville de Liffré



CYCLE

UNE ŒUVRE MONUMENTALE À L'ÉTANG DU MOULIN

sommaire

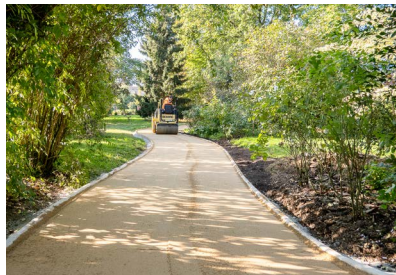
P. 4 RETOUR EN IMAGES

P. 8 ON EN PARLE



Un accompagnement pour les victimes de féminicides

P. 10 ÉCO'LOGIQUE



Embellissement du parc des senteurs

P. 11 ASSOCIATIONS



L'USL, une nouvelle page à écrire

P. 18 DANS LES ÉCOLES



Une rentrée scolaire réussie

P. 20 INTERCOMMUNALITÉ COMMERCES

P. 25 CULTURE



Une exposition d'automne familiale

P. 27 TRIBUNE DE LA MINORITÉ LE P'TIT MOT EN GALLO

P. 28 AGENDA



LIFFRÉ, VILLE ANIMÉE

Grâce à ses habitants et à ses associations, qui dynamisent nos journées et nos weekends, Liffré est une ville animée. La plus belle des preuves est le forum des associations qui met à l'honneur toutes nos associations et nos bénévoles ! Vous avez pu y constater la richesse associative avec des activités très variées comme des loisirs créatifs pour tous les âges, de la culture, du ludique, du sport.

Je remercie l'ensemble des associations et leurs membres pour toutes leurs actions.

La ville les accompagne par la mise à disposition d'équipements. La salle Dominique Lerouge sera livrée en début d'année, grâce au travail de nos services municipaux et bien entendu par les subventions : c'est un partenariat tissé depuis des années qui permet aujourd'hui d'apporter autant d'activités, sources de lien social.

De nombreuses manifestations sportives et culturelles ont lieu tout au long de l'année sur le territoire mais aussi l'habituelle braderie, un peu pluvieuse cette année, le clean Up Day dans le cadre du mois agissons pour le climat de Liffré Cormier Communauté, la maison de l'alimentation.

J'espère que vous avez pu en profiter ! D'autres arriveront dans les prochaines semaines.

é d i torial

LIFFRÉ, UNE VILLE SOLIDAIRE

Nous avons dans notre ADN une volonté d'aider les plus fragiles. Habitants, collectifs, associations, élus et ville de Liffré, nous travaillons main dans la main pour accompagner nos habitants dès lors qu'ils en ont besoin.

Le CCAS en est le parfait exemple avec des actions telles que l'épicerie solidaire Ti An Heol et ses 50 bénévoles qui aident 85 familles, l'organisation de l'après-midi dansant pour nos seniors, les dispositifs d'aide (chèque loisirs, sport...), l'organisation des collectes alimentaires ou de l'accueil de réfugiés, de mineurs non accompagnés...

Avec Liffré-Cormier Communauté, il y a eu aussi la semaine bleue et notamment un spectacle en partenariat avec le cinéma Saint-Michel sur l'isolement.

Il y a également les actions des associations avec la bourse aux vêtements, aux jouets, l'apprentissage de la langue française... Nous pouvons en être toutes et tous fiers et fiers.

Je vous souhaite une bonne lecture.

Votre maire, Guillaume Bégué

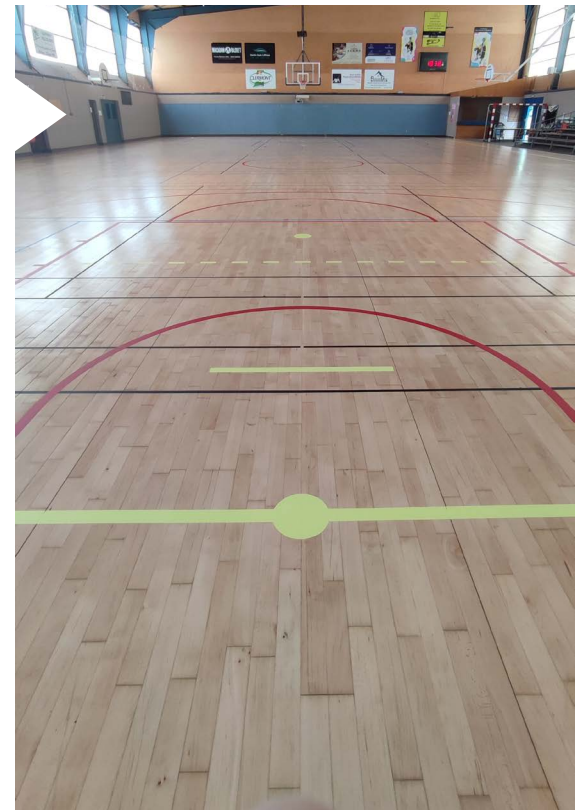
BELLE AFFLUENCE AU FORUM DES ASSOCIATIONS

Le 2 septembre était un jour de fête pour les associations ! Installé cette année au sein du complexe Jules Ferry, le forum a démontré la richesse associative de la ville. Plus de 100 associations et sections étaient présentes et une trentaine d'animations (démonstrations, spectacles, jeux, balades en poney...) étaient proposées.



RÉFECTION DE LA SALLE 1 AU COMPLEXE JULES FERRY

De nouveaux travaux ont eu lieu au complexe Jules Ferry au cours de l'été. Le parquet de la salle 1 a été entièrement refait, remplaçant ainsi l'ancien parquet abîmé. D'autres travaux auront lieu les prochaines années en vue d'une rénovation complète du site.



55KG DE DÉCHETS RAMASSÉS PAR DES CITOYENS MOTIVÉS

En partenariat avec Liffre Échange, une grande opération de nettoyage de la ville était proposée les 15 et 17 septembre. Le vendredi, 400 élèves des écoles publiques ont participé à une session de sensibilisation et ramassé 37kg de déchets. Environ 40 personnes sont venues braver la pluie le dimanche matin pour ramasser 18kg de déchets. Parmi les plus collectés, on trouvait des mégots, des emballages recyclables, du fer, du verre, du bois et des gravats. Tous les déchets recyclables ont été triés et pourront retrouver une nouvelle vie. Cette matinée de ramassage était accompagnée d'un village sur le développement durable où on trouvait plusieurs stands (compostage par le SMICTOM Valcobreizh, réparation de vélo, animation sur les déchets par Canon, repair café...). Une cinquantaine de personnes ont pu venir se renseigner et discuter. La matinée s'est achevée par un moment de convivialité où des boissons et des gâteaux (offerts par les magasins Intermarché et Super U de Liffre) ont été servis.





DÉBUT DE SAISON CULTURELLE SUR LE MARCHÉ

Dimanche 17 septembre, deux événements culturels avaient lieu sur le marché : un studio photos, animé par le photographe Cédric Martigny qui a photographié des habitants volontaires devant un décor de forêt et la compagnie Mirelaridaine qui a proposé un collectage d'histoires et de recettes de pommes qui serviront à écrire un récit avec des élèves de Jacques Prévert. D'autres animations culturelles ont eu lieu sur le marché tout au long des mois de septembre et octobre.



DES ACTIONS POUR UNE ALIMENTATION SAINE ET DURABLE

C'est une tiny house un peu particulière qui s'est installée place de la mairie, du 15 septembre au 8 octobre, dans le cadre du mois agissons pour le climat. La Maison de l'Alimentation, en partenariat avec Liffré-Cornier Communauté, proposait des animations, ateliers, jeux... autour de l'alimentation saine et durable.



DE NOMBREUX VISITEURS À LA BRADERIE

Les chineurs n'ont pas hésité à braver la pluie pour faire de bonnes affaires lors de la braderie du 10 septembre. 620 exposants étaient présents lors de cet événement porté par 4 associations : l'Amicale Laïque, l'USL Handball, Liffré-Piéla Burkina et la ludothèque La Toupie, auxquels s'ajoutaient une cinquantaine d'exposants professionnels portés par les Comptoirs Liffréens. Le temps s'est dégagé l'après-midi pour le plus grand bonheur des visiteurs.

BELLE AFFLUENCE À LA CLÔTURE DE LA SEMAINE BLEUE

Plusieurs animations étaient proposées par Liffré-Cormier Communauté à destination des seniors et de leur entourage, du 9 au 13 octobre. Le spectacle-débat humoristique « Alerte isolement » a tenu toutes ses promesses devant une centaine de spectateurs au cinéma Saint-Michel.



APRÈS-MIDI DANSANT

Le 19 octobre, les Liffréens de plus de 72 ans ainsi que les résidents de l'EHPAD Saint-Michel étaient conviés à un après-midi dansant, animé par l'accordéoniste Loïc Grimoud. Un goûter a conclu ce moment convivial.



RENOUVELLEMENT DU LABEL « MA COMMUNE AIME LIRE ET FAIRE LIRE »



LORS DE LA CÉRÉMONIE DU 16 OCTOBRE, QUI AVAIT LIEU À PARIS, MADAME HEULIN, BÉNÉVOLE DE L'ASSOCIATION «LIRE ET FAIRE LIRE», S'EST VUE REMETTRE LE LABEL

Porté à Liffré par l'association du même nom, elle a pour objectifs de promouvoir la lecture et de renforcer le lien intergénérationnel. Des bénévoles de plus de 50 ans offrent ainsi une partie de leur temps libre aux enfants, pariant sur le lien intergénérationnel pour transmettre le plaisir de la lecture et des livres.

L'équipe bénévole de Liffré intervient auprès d'enfants fréquentant les écoles maternelles et élémentaires, la halte-garderie et les crèches de l'intercommunalité, l'aire des gens du voyage, la médiathèque. Les séances de lecture sont organisées avec des groupes de

6 enfants maximum, durant toute l'année scolaire, hormis les vacances. Pour cette année scolaire, de nouvelles animations sont prévues : la nuit de la lecture le 20 janvier, en partenariat avec la médiathèque, des animations dans les écoles le 23 avril à l'occasion de la journée internationale du livre et une participation au prix de la poésie Lire et faire lire et au prix de la littérature jeunesse de l'UNICEF.

Pour mener à bien toutes ces animations, l'association recherche de nouveaux bénévoles. Si vous souhaitez la rejoindre, contactez **Xavier Duverger** au **06 12 89 33 07** ou par courriel à **xd.35@orange.fr**

CCAS : DES CHÈQUES CADEAUX POUR NOËL

Les familles liffréennes avec un quotient familial inférieur ou égal à 500 € peuvent prétendre à un chèque cadeau d'une valeur de 30 € pour les enfants nés entre 2007 et 2013 et de 20 € pour les enfants nés à partir de 2014. Si vous êtes concernés, il vous suffit de remettre un justificatif de domicile, une attestation CAF ou MSA pour le quotient familial et un livret de famille au CCAS entre le 27 novembre et le 8 décembre.

Contact : CCAS - 02 99 68 52 29

BANQUE ALIMENTAIRE : UNE COLLECTE LES 24 ET 25 NOVEMBRE



Comme chaque année, la ville de Liffré et le CCAS s'associent à cet événement solidaire. Trois points de collecte seront déployés dans les supermarchés Super U, Intermarché et Lidl. Les dons collectés iront en partie à l'épicerie solidaire Ti An Heol. Pour mener à bien cette action, la ville recherche des bénévoles pour être présents sur les lieux de collecte. Si vous êtes intéressés et disponibles, vous pouvez vous faire connaître auprès du CCAS.

UN SOUTIEN AUX PARENTS D'ÉLÈVES SAPEURS-POMPIERS VOLONTAIRES



Vendredi 29 septembre, une convention périscolaire a été signée entre la commune de Liffré, l'OGEC Sainte-Catherine et le SDIS (Service Départemental d'Incendie et de Secours) d'Ille-et-Vilaine. Elle permet aux enfants de sapeurs-pompiers volontaires d'être accueillis pendant le temps

périscolaire (cantine, garderie...), alors que cela n'était pas prévu, lorsque son parent est parti sur une intervention. Ceci permet à 5 sapeurs-pompiers volontaires Liffréens, parents de 7 enfants scolarisés, de concilier plus facilement leur vie de famille et leur engagement. La prise en charge financière de l'accueil sera assurée par la commune.

UN ARBRE, UN ENFANT

Après quelques années d'interruption, la ville de Liffré relance l'opération « Un arbre, un enfant », le 18 novembre au matin. Trois arbres seront plantés au parc Pierre Rouzel pour les enfants nés en 2020, 2021 et 2022. Une cérémonie aura ensuite lieu au centre de loisirs. Si vous avez un enfant né en 2020, 2021 ou 2022, vous êtes invités à vous inscrire sur le formulaire en ligne ou à la mairie.



ENTRE VOISINS, RESTONS COURTOIS !

Pour le bien-être de tous, il est essentiel de respecter quelques règles de bon voisinage. De jour comme de nuit, le bruit ne doit pas porter atteinte à la tranquillité du voisinage. Un aboiement continu, une mobylette qui pétarade, un individu qui fait un peu trop la fête... sont autant de nuisances sonores à proscrire systématiquement. Les bruits de chantier, les appareils bruyants de jardinage ou de bricolage ne peuvent pas être utilisés à n'importe quelle heure. Les propriétaires de chiens sont tenus de les tenir en laisse et de ramasser les déjections que leurs animaux pourraient laisser sur les trottoirs et dans les lieux publics. Il est interdit d'abandonner, de déposer ou de jeter des débris, sur tout ou partie de la voie publique, bancs, trottoirs.

Nous sommes tous acteurs de notre cadre de vie. En respectant ces quelques règles simples, c'est l'environnement de tous qui est amélioré.



UN ACCOMPAGNEMENT POUR LES FAMILLES VICTIMES DE FÉMINICIDES



Sylvaine Grévin était présente au forum des associations du 2 septembre pour présenter la structure dont elle est la présidente : la Fédération Nationale des Victimes de Féminicides. Cette structure vient en aide aux familles endeuillées par un féminicide. En fonction de leur besoin, elles peuvent être aidées financièrement, soutenues lors des procès, orientées vers les structures d'aides, bénéficier d'une aide psychologique ou accompagnées dans l'organisation d'une marche blanche. La fédération intervient également auprès des parlementaires pour améliorer les droits des victimes et faire adopter de nouvelles lois. Depuis 2020, date de création de l'association, plus de 80 familles ont été accompagnées sur l'ensemble du territoire français.

La ville de Liffré et le CCAS soutiennent et accompagnent cet engagement. Une permanence d'écoute sera ouverte tous les vendredis après-midi à partir du 3 novembre à l'espace des partenaires de proximité au 9 rue des écoles.

POUR CONTACTER LA FNVF :

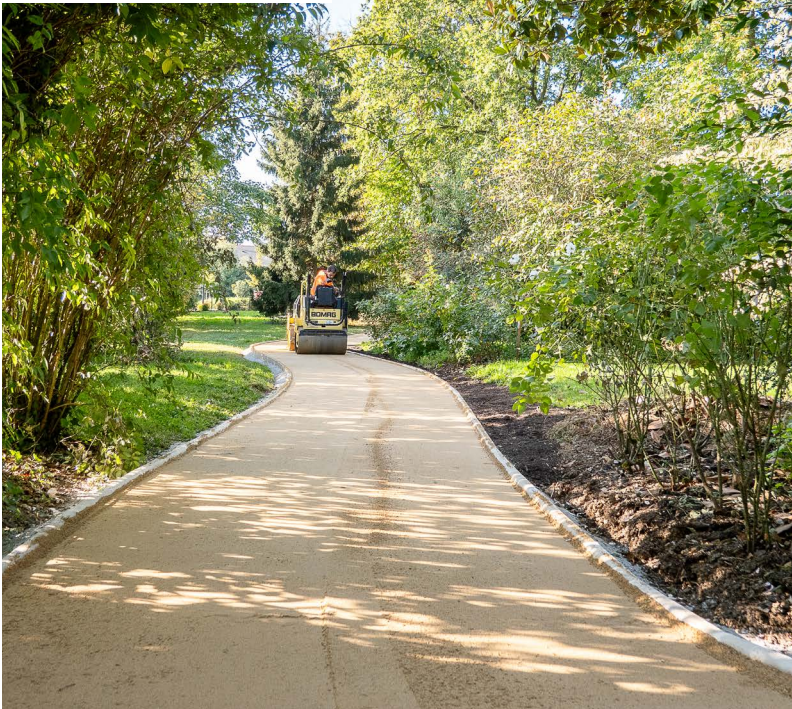
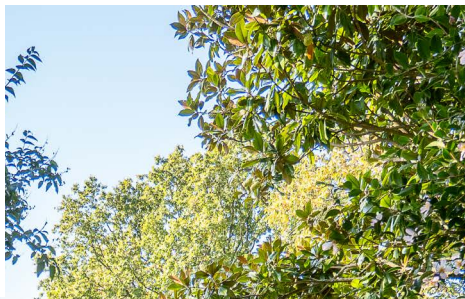
fnvf.asso@gmail.com ou par chat sur www.fnvf.org

EMBELLISSEMENT DU PARC DES SENTEURS

Vous avez peut-être remarqué du changement au parc des senteurs, situé juste à côté du parc Léo Lagrange. Une partie des allées a en effet été refaite, avec un sol désimperméabilisé pour faciliter la pénétration de l'eau de pluie, la pose de bordures et la modification des caniveaux.



Une deuxième phase de travaux est prévue en 2024 afin de refaire les allées non modifiées cette année. Par ailleurs, la signalétique du parc sera repensée et des expositions s'y dérouleront régulièrement.



DES AIDES POUR LA RÉNOVATION DE VOTRE LOGEMENT

Vous souhaitez réaliser d'importants travaux de rénovation énergétique globale dans votre logement ? Vous pouvez bénéficier d'une aide financière dite MaPrimeRénov' Sérénité. Pour cela, vos travaux doivent permettre à votre logement de réaliser un gain énergétique d'au minimum 35 %. En fonction de votre logement et de vos ressources, les aides peuvent atteindre 60 000 €.



Pour en savoir plus sur les critères d'éligibilité et la procédure de demande, vous pouvez consulter le site du service public : <https://lurlz.fr/n19d>

UN GROUPE DE TRAVAIL POUR LE VÉLO À LIFFRÉ

Comment mieux partager l'espace public entre les piétons, les vélos et les voitures ? C'est sur cette question que planchent 12 Liffréens volontaires et 4 élus. Deux réunions ont déjà eu lieu en juillet et septembre, ainsi qu'une balade à vélo. Deux autres réunions sont prévues d'ici la fin de l'année. L'objectif de ce groupe est de proposer des solutions simples pour améliorer les points de circulation difficiles, de nourrir les réflexions en cours sur la mobilité et de prioriser les actions à mener en 2024.

L'USL, une nouvelle page à écrire

À LIFFRÉ, LE PASSAGE DE LA FLAMME 2024 A DÉJÀ COMMENCÉ !

Vous le savez, l'Union Sportive de Liffré (USL) a fêté cette année son centenaire. Le secret de cette longévité réside sans conteste dans l'engagement fort des bénévoles qui se sont succédés.

De succession, il en est justement question depuis plusieurs mois à l'USL. L'annonce est faite depuis longtemps : dans un peu plus d'un an, en novembre 2024, l'USL devra trouver un nouveau comité directeur de 8 administrateurs dont un président, un trésorier et un secrétaire général. Il s'agit là de l'évolution normale dans la gouvernance d'une association, notamment lorsqu'elle est tenue par des bénévoles.

Dans un premier temps, il s'agit de les remercier sincèrement de leur investissement pendant plus de 10 ans, leur dévouement quotidien au bénéfice des très nombreux adhérents, Liffréens ou non. À travers cette grande et belle association sportive qu'est l'USL, c'est aussi un peu la ville de Liffré qui rayonne. Pour tout cela, merci à vous !

L'ÉPINEUSE QUESTION DE LA RELÈVE

Au fait de la gloire d'une équipe sportive, on s'interroge souvent sur « la relève »... Aujourd'hui, à l'USL, cette réflexion concerne surtout « le staff technique » ! **Qui souhaite se présenter pour prendre les rôles de président et de trésorier ?**

Proposez-vous, toute candidature sera accueillie avec joie et intérêt !

Une grande et belle aventure à poursuivre !

À la vue des chiffres, oui, l'aventure est grande. Mais belle aussi. L'association se porte bien, forte d'un fonctionnement bien rôdé et d'une situation financière saine.

Le président, le trésorier et le secrétaire de « l'USL générale » ont, c'est indéniable, des rôles de premier plan dans la coordination et l'animation de l'ensemble, mais ils ne sont pas seuls ! Tout d'abord, chaque section est pilotée par son propre président accompagné de son bureau. Il s'agit là d'un premier niveau de pilotage de l'activité qui permet de répondre aux

besoins de gestion de la section. Ensuite, les échanges et décisions se tiennent au sein du conseil d'administration de l'USL, composé des 8 administrateurs élus lors de l'assemblée générale et des présidents de section.

Au global, l'USL générale a la charge de centraliser et piloter la gestion administrative de l'association (salariale, comptable notamment) et de mettre en musique les besoins et projets des différentes sections. Grâce à cela, les bénévoles des sections peuvent se concentrer sur leur fonctionnement et besoin sportif. Pour une grande association à plusieurs sections, c'est l'échelon facilitateur par excellence ! Sur la base de la solidarité entre sections, cette organisation permet d'amortir les risques, de maîtriser les coûts, de porter plus sereinement chacune des sections. Sans cette mutualisation administrative et de moyens (humains et matériels), chacun ferait comme il peut dans son coin... la partie serait nettement plus compliquée !

« Le risque de ne pas trouver de nouvelles bonnes âmes pour la reprise est celui de devoir individualiser chaque section en une association à part entière. Au-delà de la gestion administrative supplémentaire que cela générerait, les sections perdraient leur antériorité et niveau sportif. »

Ainsi, pour ne pas en arriver là et poursuivre ce beau succès qu'est l'USL, lancez-vous !

Un amour du sport et de ses valeurs, une bonne dose d'écoute, un certain côté pragmatique, un zeste de diplomatie, un soupçon d'appétence pour les chiffres, une lchette de ténacité, une certaine rigueur... toutes vos compétences seront révélées !

UNE FAMILLE D'ADHÉRENTS, DES ENGAGEMENTS MULTIPLES

Jean pratique le badminton depuis des années. Pour sa conjointe, Anne, c'est la natation qui la motive. Concernant leur fille Chloé âgée de 17 ans, les jeux sont ouverts. Elle réfléchit à coacher une jeune équipe de basket. Quoiqu'il en soit, ils sont tous les trois adhérents à l'USL et investis différemment. Jean fait partie du bureau de sa section. Il participe toute l'année à la gestion et la prise de décision de la section. Anne, quant à elle, est bénévole « de projet ». Cette année, avec la fermeture de la piscine pour rénovation et extension, il s'agissait de trouver des idées pour maintenir une activité de section sur le territoire de Liffré.

Tous à leur niveau, à leur manière, en fonction du temps et des compétences qu'ils peuvent mettre à disposition de l'association, cette famille est une pierre à l'édifice de l'USL.

En 2024, l'USL a besoin de vous !

BONNE RÉFLEXION ET... à votre agenda !

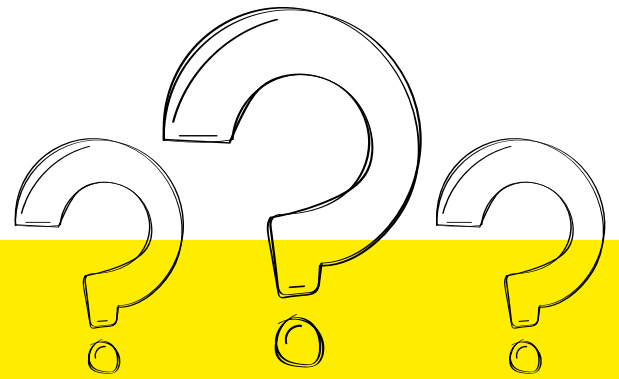
« La prochaine assemblée générale de l'USL se déroulera le jeudi 14 décembre à 20h30 à l'Espace Intergénération, salle Méliès.

Si vous adhérez à l'USL, vous êtes invité à cette AG - votre AG. Venez-y avec un œil nouveau et une oreille attentive, et une question au creux de votre tête : et pourquoi pas moi ?

Notez que l'USL anticipe ce changement et a, pour préparer le terrain et la passation de flambeau, créé un groupe de travail spécifique. La transition se prépare pour que l'histoire continue.

Quelle que soit la section dont vous faites partie, « de corps et de cœur », l'USL générale demeure le maillon essentiel pour ne pas fragiliser l'ensemble. Ainsi, réfléchissez-y, posez des questions, parlez-en autour de vous et avec les bénévoles investis, ils vous éclaireront avec plaisir. »

Eric Petit, président de l'USL.



ET LA VILLE DANS TOUT CELA ?

La Ville connaît l'importance de ce changement pour une association telle que l'USL. La continuité de l'USL est, pour elle aussi, essentielle. Acteur et partenaire de premier ordre sur le territoire, l'USL facilite la gestion des équipements intérieurs et extérieurs mis à disposition par la ville et synthétise les besoins financiers. Seule association de la ville à bénéficier d'une subvention demandant réglementairement la définition d'une convention de partenariat, les échanges entre la Ville et l'association sont - de fait - spécifiques.

La Ville soutient et soutiendra l'USL dans cette période de transition, avec les moyens dont elle dispose et tout en lui laissant la main et l'indépendance pour mener son projet associatif.

- 13 sections sportives
- Pour tous les goûts, du loisir à la compétition
- 3 000 adhérents et 400 bénévoles
- Encadrés par 24 salariés représentant 9,64 équivalents temps plein
- Un budget de fonctionnement 2023-2024 d'un million d'euros
- Des valeurs d'engagement, de solidarité, de respect, d'ouverture à tous, à travers l'amour du sport

USL

2 NOUVELLES CONSEILLÈRES MUNICIPALES INTÈGRENT LE CONSEIL MUNICIPAL

Suite aux démissions de Maeva Amelot et Serge Le Palaire, deux nouvelles élues ont été appelées pour les remplacer: Elsa Roussel remplacera Maëva Amelot au sein du groupe majoritaire, et Anne Viot remplacera Serge Le Palaire au sein du groupe minoritaire. Ce dernier était également membre du conseil communautaire. Il y est remplacé par Rozenn Piel.



Elsa Roussel



Anne Viot

SOUTIEN À LA POPULATION DU MAROC

Une subvention spéciale de la ville de Liffré a été votée suite au séisme au Maroc. La somme de 1 500 € sera versée à une association, Cité Unies France et contribuera à financer la reconstruction du pays.

L'ÉQUIPE MUNICIPALE SE RENFORCE

Lors du dernier conseil municipal et pour renforcer l'efficacité des politiques publiques, le conseil municipal a décidé de créer deux nouveaux postes d'adjoint au maire et 4 nouveaux postes de conseiller délégué. Chantal Francannet devient 7^{ème} adjointe en charge du Bien manger, de la Santé et de l'Accessibilité et Grégory Prenveille prend la place de 8^{ème} adjoint, en charge du Sport, du bénévolat et de la vie associative.

Le maire a également nommé 4 conseillers délégués : Samuel Gattier, délégué au développement durable ; Alexandra Marie, déléguée à la lecture publique, aux manifestations culturelles, aux expositions et à l'accueil des mineurs non accompagnés ; Laurence Blouin-Duffée, déléguée aux langues régionales et Christophe Gautier, délégué au tourisme et aux liaisons douces.

UN NOUVEAU RESTAURANT SCOLAIRE À JACQUES PRÉVERT

Les effectifs grossissent à l'école Jacques Prévert. Afin d'offrir un confort optimal aux élèves et au personnel, et pour répondre aux nouvelles normes, de lourds travaux sont à prévoir au sein du restaurant scolaire. Le choix a été fait de construire un nouveau restaurant plutôt que d'entreprendre la réhabilitation-extension de l'actuel. Les contraintes d'organisation liées à une extension de bâtiment en service sont en effet très fortes. Le nouveau restaurant sera construit le long de la rue Jules Verne. Le début des travaux est estimé à mi-2024 pour une livraison à la rentrée 2025. Les locaux laissés vacants pourront servir à une extension de l'école.



LA SAISON THÉÂTRALE S'ANNONCE SOUS LE SIGNE DE QUÉBÉCOIS CONTEMPORAINS

Forte d'une cinquantaine d'adhérents, l'association Coup de Théâtre propose cette année 5 groupes pour les enfants et les adultes. Des inscriptions tardives restent possibles sur les groupes de collégiens et de lycéens. Si les ateliers hebdomadaires sont orientés sur le jeu théâtral en début de saison, ils prendront une coloration « préparation de spectacles » pour être prêts pour les représentations de début juin.

Sous l'égide de Thierry Pavard accompagné cette saison de Marie Thomas, ces spectacles s'articuleront autour de pièces contemporaines québécoises. Les enfants pourraient s'investir sur Gretel et Hansel de Suzanne Lebeau, les lycéens sur 2h14 de David Paquet.

Contact : coupdetheatre-liffre@mailo.fr

Info : <https://sites.google.com/view/asso-coup-de-theatre-liffre/>

ADDICTIONS : VOUS VOUS POSEZ DES QUESTIONS SUR VOTRE CONSOMMATION OU CELLE D'UN PROCHE ?

L'association des Amis De La Santé vient en aide à toute personne souhaitant se sortir d'une addiction sous forme de conseils, d'accompagnements individualisés mais surtout sous la forme de groupes de paroles qui ont lieu tous les mercredis soirs de 20h à 22h à Rennes (covoiturage depuis Liffré possible). Des groupes de parole pour l'entourage sont également proposés les 1^{ers} et 3^{èmes} mercredis du mois aux mêmes horaires. L'association a également créé des « Visio groupes » pour permettre aux personnes qui ne pourraient pas se déplacer de s'exprimer :

« Ne vous laissez plus dicter votre vie par une addiction ! »

Contact : amisdelasante35@gmail.com - 06 49 77 68 94 (Loïc)



REPRISE DES PARCOURS DE MOTRICITÉ POUR LES 0 À 3 ANS À LA HALTE-GARDERIE LES BOUTS D'CHOU

Régulièrement, les dimanches matins, l'association proposera des ateliers de motricité. Pendant que les plus jeunes participeront à cette activité, sous la responsabilité de leurs parents, les plus de 3 ans pourront réaliser des ateliers calmes : kappla, coloriages, etc... La première date est fixée au dimanche 26 novembre de 9h30 à 12h30. Les dates suivantes seront affichées dans l'Espace Intergénération et sur Facebook.

■ 2 euros, pour les participants au parcours seront demandés, afin d'aider au financement de projets pour les enfants de la Halte-Garderie.

RENSEIGNEMENTS :

halteliffre.secretaire@gmail.com

Facebook : halte-garderie- les Bouts d'Chou- Liffré



FÊTE FAMILIALE DE L'UNC

Vendredi 8 septembre, 61 adhérents se sont retrouvés à l'étang des Maffrais pour une journée conviviale sous un beau soleil. Le matin, le traditionnel concours de pêche a été remporté haut la main par Maurice Alix avec une quarantaine de petits poissons. L'apéritif a été servi à l'ombre des arbres, en présence d'Anne-Laure Ouled-Sghaïer, adjointe au Maire. Le buffet a ravi les papilles des convives. L'après-midi, jeux de cartes, scrabble, palets ont occupé la majorité des participants. La journée s'est terminée à 19h, après le traditionnel verre de l'amitié.

UNE VENTE AU PROFIT DU TELETHON

L'association le Tricot Liffréen propose le 9 décembre de 9h à 18h au Super U de Liffré une vente de layettes, de tricots enfants, de doudous au profit du Téléthon. Des catalogues seront disponibles pour passer des commandes pour les enfants et adultes.

Si vous êtes intéressé par le tricot, le crochet ou la création, vous pouvez contacter l'association.

UNE VENTE DE CALENDRIERS AU PROFIT DE LA TRIBU DES POILUS



Après un été compliqué en termes d'abandons et de prise en charge, la Tribu des Poilus est heureuse de voir que les adoptions redémarrent. Pour aider l'association à soigner les animaux recueillis, un calendrier 2024 à leur effigie est en vente au prix de 10 € auprès des vétérinaires partenaires, lors d'événements à venir mais aussi par demande via le site internet ou les réseaux sociaux.

contact@latribudespoilus.fr



NUIT DU JEU 2023

La 9^{ème} édition de la nuit du jeu aura lieu **samedi 4 novembre** à l'Espace Intergénération. Cette année encore, vous pourrez découvrir, tester et jouer à de multiples jeux : parcours de motricité pour les plus petits de 17h à 19h, circuits de véhicules, jeux d'éveil, de société, d'adresse, de tactique, grands jeux en bois, jeux vidéo... Pour les plus passionnés, il

sera possible de rester jusque tard dans la nuit. Restauration et boissons sur place. La nuit du jeu est organisée par les associations les Territoires Ludiques, Liffré Poker Club, l'Annexe, le Liffab, la ludothèque La Toupie et la junior association Trip Ado.

BOURSE AUX JOUETS



La Bourse aux jouets de la ludothèque La Toupie, dans la salle Méliès de Liffré, vous offre une occasion d'offrir à vos proches, à prix réduit, des jouets, des jeux de société, des puzzles, des livres de Noël ... Vous donnerez ainsi une seconde vie à tous ces trésors !

Une minutieuse sélection est proposée du premier âge jusqu'aux adultes pour des heures de plaisir en famille.

Vente : Dimanche 26 novembre de 10h à 12h30

Si vous souhaitez déposer des jeux ou jouets, vous pouvez les apporter le 25 novembre de 10h à 15h30. Reprise des invendus dimanche 26 novembre entre 18h et 19h.

1 liste de 15 jeux/jouets par personne, 2 € les frais de dépôt (15% du prix de vente est prélevé sur vos ventes)

VENTE AU PROFIT DU BURKINA FASO

Le 19 novembre de 10 à 17h à l'Espace Intergénération

Liffré Piéla organise une vente de végétaux sur commande (arbres fruitiers, rosiers, cactus, plantes grasses, plants pour haies), de produits d'automne, de jouets et livres, de beurre de karité et d'artisanat africain. Les bénéfices serviront à venir en aide à la région défavorisée de Piéla, au Nord du Burkina Faso.



TROC AUX PLANTES

L'association des Familles du Pays de Liffré (AFPL) organise son Troc aux plantes le **samedi 25 novembre** de 9h30 à 16h30 à Maurice Ravel.

Ouvert à tous et gratuit, venez faire le plein de bouturages, vivaces, plantes d'intérieur et d'extérieur.

Vous pourrez déposer vos plants, boutures, graines... à partir de 8h30 le samedi.

A 14h, « causerie » sur le thème « Bouturage et greffage », animé par Jérôme et Valérie de la société d'horticulture.

Renseignements

06 88 85 42 51
asso.afpl@gmail.com
www.afpl-asso.fr

Vente de sapins de Noël

Comment préparer votre fête de Noël avec un beau sapin, faire plaisir à vos enfants, respecter la biodiversité, encourager les circuits courts et valoriser un produit local, le tout en une seule action ? Une seule réponse : il suffit de réserver votre sapin auprès de la FCPE !

Cette année encore, la vente est ouverte à tout le monde. Les gourmands peuvent également commander du miel produit par des abeilles locales.

Réservez votre sapin avant le 20 novembre sur <https://tinyurl.com/5fvzj7wh> ou en flashant le QR code ci-dessous.



Une rentrée scolaire réussie !

ÉCOLE ROBERT DESNOS

UNE PREMIÈRE RENCONTRE AVANT LE GRAND **JOUR !**



Vendredi 1^{er} septembre, les enfants de Toute Petite Section et Petite Section ont pu venir découvrir leur classe et rencontrer leur enseignante et leur ATSEM. Accompagnés de papa et maman, les enfants ont pu découvrir leur nouvelle école. Petits et grands, professionnels et parents, ont beaucoup apprécié ce moment qui a permis de vivre la rentrée du lundi 4 septembre plus sereinement.

ÉCOLE JACQUES PRÉVERT

RENTÉE EN **MUSIQUE**



Le jour de la rentrée, c'est sous le grand chêne de la cour de l'école Jacques Prévert que les musiciens bénévoles de l'association Gallo Tonic ont accueilli parents et enfants en musique.

A l'occasion de ce temps de convivialité, certains se sont même lancés dans la danse !

COLLÈGE SAINT-MICHEL

UNE RENTÉE SCOLAIRE *prometteuse !*



L'année à venir s'annonce très riche au niveau des apprentissages, aussi bien en classe que lors des approfondissements proposés : les sorties éducatives ou les divers intervenants annoncés par exemple.

A ce jour, outre la journée d'intégration proposée aux élèves de 6^{ème} afin de faciliter leurs premiers pas au collège, des visites à Nantes ont été organisées pour tout le niveau 4^{ème} afin de développer leur cours d'Histoire sur les ports du 18^{ème} siècle et le Commerce Triangulaire.

Pour leur part, c'est vers Saulges que les 6^{ème} étaient attendus pour la visite de la grotte Margot suivie d'ateliers pratiques.

Sur place, cette année encore, plus de 300 élèves ont bénéficié de la programmation du Cinéma Saint-Michel pour le festival des Possibles A'Venir, avec exploitation des visionnages en classe dans diverses disciplines.

D'autres sorties sont programmées et viennent bien entendu s'ajouter aux nombreuses activités proposées au sein du collège (sport, théâtre, chorale, jardinage...) afin que chacun se révèle selon ses centres d'intérêt.

OPÉRATION NETTOYAGE DE LA VILLE

Le vendredi 15 septembre, les élèves de l'école Jules Ferry ont rejoint les millions de citoyens du monde entier en participant au ramassage des objets abandonnés lors d'une journée Clean Up Day. L'occasion aussi pour eux de s'approprier l'environnement communal.

Les écoliers vous lancent un petit défi de calcul : le recyclage permet d'économiser des ressources naturelles. Lorsqu'ils sont triés correctement, les emballages et les papiers peuvent être transformés en nouvelle matière qui peut alors servir à fabriquer de nouveaux objets :

Question 1 : Combien faut-il de boîtes de conserve pour fabriquer 3 boules de pétanque ?

Question 2 : Combien faut-il de canettes pour fabriquer un vélo pour vous et votre amie ?

Question 4 : Combien de paquets de biscuits faut-il pour fabriquer les boîtes à chaussures d'une équipe de football (11 joueurs) ?

Réponses en bas de cette page

INSCRIPTIONS SCOLAIRES POUR LA RENTRÉE 2024

À la demande de l'Inspection académique, les prévisions d'effectifs pour la rentrée prochaine doivent être établies rapidement. Si vous souhaitez inscrire votre enfant dans une des écoles publiques de la commune pour la rentrée 2024, merci de vous signaler auprès des directrices **avant le 6 novembre 2023** en indiquant le nom, le prénom et la date de naissance de votre enfant.

École maternelle Robert Desnos, Madame Prenveille : ecole.0350953w@ac-rennes.fr

École élémentaire Jules Ferry, Madame Pierret : ecole.0350313a@ac-rennes.fr

ÉCOLE SAINTE CATHERINE - SAINT JOSEPH



La rentrée de l'école Sainte-Catherine Saint-Joseph a été placée sous le thème de la rencontre. Marielle Sauvée-Dauphin a été nommée directrice de l'école maternelle et primaire. Lors de ces journées de pré-rentrée, l'équipe a également accueilli de nouveaux enseignants au primaire comme à la maternelle.

516 élèves ont retrouvé les bancs de l'école accompagnés par 23 enseignants motivés et

plein de projets : séjour à Paris, accueil des partenaires européens, rencontres sportives...

Cette année scolaire va être marquée par un projet ouverture à l'international axé sur les jeux paralympiques et l'école inclusive. Des ERASMUS days organisés par l'équipe du cycle 3 vont avoir lieu du 9 au 13 octobre. En fin de période, une rencontre endurance avec le collègue sera organisée.

LE DISPOSITIF ULIS, POUR UNE ÉDUCATION INCLUSIVE

Grâce à l'ULIS (Unité localisée pour l'inclusion scolaire), l'école Jules Ferry accueille 13 élèves en situation de handicap répartis dans 8 classes du CE2 au CM2. L'objectif principal de l'ULIS est de favoriser l'inclusion scolaire et de permettre à chaque élève de développer son potentiel. Pour cela, l'équipe pédagogique accompagne au quotidien chaque élève, en tenant compte de ses besoins spécifiques. L'élève dispose ainsi d'un emploi du temps sur mesure qui lui permet de participer à des temps scolaires dans sa classe de référence et au sein de l'unité. Les apprentissages sont différenciés et tiennent compte des rythmes et des particularités propres à l'élève. Cela permet à chacun de progresser et de recevoir un enseignement individualisé dans un cadre stimulant et sécurisant, notamment grâce à l'AESH qui accompagne chaque élève de l'ULIS.

L'ULIS de Jules Ferry propose également des projets pédagogiques variés visant à favoriser l'épanouissement des élèves, ainsi qu'une ouverture sur le monde (sorties culturelles, rencontres sportives, ateliers artistiques)... L'unité ouvre également ses portes à tous les élèves de l'école souhaitant s'investir dans des projets ou entretenir le jardin pédagogique.

Vous aurez peut-être l'occasion de croiser les élèves de l'ULIS lors du marché du vendredi matin situé place de la Mairie : les jeunes s'adressent aux commerçants pour faire des achats en situation réelle et développent ainsi les compétences nécessaires pour gagner en autonomie !



NOUVEAU :

UNE APPLICATION MOBILE POUR LE COMMERCE ET L'ARTISANAT DE PROXIMITÉ SUR LE TERRITOIRE DE LIFFRÉ-CORMIER

Retrouvez vos commerçants dans votre mobile, dès le 1^{er} novembre 2023, en téléchargeant l'application gratuite « **Commerce en direct** ». Elle vous informera sur l'actualité des commerces en temps réel. Plus qu'un annuaire (nom du commerce, photo, horaires et contact), c'est une véritable vitrine numérique pour découvrir les produits de nos commerçants et pour être informés en direct (promotion anti-gaspi, ventes-privées, fermeture exceptionnelle...).

Liffré-Cormier Communauté offre en effet un an d'abonnement aux commerçants et artisans à cette plateforme afin de promouvoir leur activité et communiquer avec leurs clients.



Cette action est cofinancée par Liffré-Cormier Communauté et la Banque des Territoires.

<https://www.commerceendirect.fr/>

GRAPHISTE MAIS PAS QUE

Après quelques années chez un annonceur comme responsable communication et marketing, Elodie Montigné a sauté le pas de créer sa société et de devenir indépendante en juin 2022, à son domicile à Liffré.

Son métier, c'est avant tout mettre en lumière les entreprises : création de logos, d'identités visuelles ou conception de supports imprimables dans l'optique de concevoir une communication qui leur ressemble : flyers, affiches, cartes de visite, encarts publicitaires, brochures, etc. la palette d'outils promotionnels est large pour les entreprises. Selon leurs besoins et leur stratégie de communication, Elodie Montigné leur propose les supports les plus adaptés et y décline ensuite la charte graphique de l'entreprise.

Elle travaille également à destination des particuliers, avec la conception de faire-part de naissance ou de mariage par exemple.

Vous souhaitez découvrir son univers ? Vous avez un projet ?

Rendez-vous sur internet : www.maeso-graphisme.fr - Facebook : Elodie Montigné - MaéSo et Instagram : [maman_mais_pas_que_maeso](https://www.instagram.com/maman_mais_pas_que_maeso)

Elodie MONTIGNÉ vous reçoit à son domicile, sur rendez-vous, tous les jours sauf le mercredi de 8h45 à 18h. 07.82.21.95.78 et par email à elodie@maeso-graphisme.fr

réseau des médi@thèques

DE LIFFRÉ-CORMIER COMMUNAUTÉ

TEMPS FORT AUTEURS-ILLUSTRATEURS

Comme chaque année depuis 2017, Liffré-Cormier Communauté organise des rencontres entre des auteurs-illustrateurs et les lecteurs. Cette année, l'équipe réseau a la chance d'accueillir des intervenants prestigieux : Clothilde Perrin, Edouard Manceau, Janik Coat, Magali Arnal, François Soutif. Du **13 octobre au 2 décembre**, de nombreuses actions sont proposées : rencontres, interventions dans les écoles, spectacles, exposition ventes... Focus sur les événements grand public qui vont se passer à Liffré.

EDOUARD MANCEAU

Judi 16 novembre 2023

Médiathèque de Liffré :
18h30-19h30 : Rencontre tout public en partenariat avec la librairie Lectures Vagabondes
19h30-20h30 : Vente dédicace

JANIK COAT

Samedi 25 novembre 2023

Médiathèque de Liffré
10h30-11h30 : Rencontre tout public en partenariat avec la librairie Lectures Vagabondes
11h30-12h30 : Vente dédicace

Les autres médiathèques du réseau accueillent elles aussi des événements. Pour une programmation complète, rendez-vous sur : <https://mediatheques.liffre-cormier.fr/>

UN NOUVEAU DIRIGEANT À AUBRÉE PEINTURE

L'entreprise Aubrée Peinture de Liffré a un nouveau dirigeant depuis le 1^{er} avril 2022. Après 14 années à développer l'entreprise, Philippe Aubrée a décidé de transmettre son entreprise à Vincent Lesage. Les deux hommes se connaissent depuis plus de 20 ans, c'est donc dans un climat de confiance que l'entreprise a changé de responsable.

Fort de son expérience de plus de 15 ans dans le secteur de la peinture et de la façade, Vincent Lesage compte continuer à développer les secteurs qui lui sont chers à savoir le ravalement technique de façade, l'isolation thermique extérieure et la peinture intérieure (maison individuelle et immeuble collectif).

L'envie du nouveau dirigeant et de ses 20 salariés est de continuer à offrir à ses clients des travaux de qualité, en maintenant la proximité et l'écoute de ses clients.

L'équipe reste à votre disposition pour tous vos travaux de peinture intérieure, de ravalement de façade et d'isolation par l'extérieur.

contact@aubree-peinture35.fr - 02-99-68-68-73

www.aubree-peinture-liffre.fr - LinkedIn : Aubrée Peinture Liffré
Facebook : Aubrée Peinture – Showroom

UNE EXPOSITION D'AUTOMNE FAMILIALE



RÉJANE LECHAT

C'est par le bronze, la pierre, l'acier, le verre ou encore la terre cuite qu'elle aime explorer les formes, associer les matières pour tenter d'aborder l'humain, ses paradoxes, ses émotions, ses sentiments... dégager des impressions, des sentiments, des postures liés à la condition humaine sans chercher à en restituer l'exactitude des proportions.

MAGALI DUPRÉ

A l'aide de cotons-tiges, cure-dents ou pointes fines en plastique, Magali Dupré fait des petits points à la peinture acrylique qui deviennent figures géométriques, courbes, vagues de couleurs vives. Elle commence sans dessin, par quelques petits points, l'imagination fait le reste.

GWÉNAËL STEPHAN

Ferronnier d'art et coutelier, Gwénaél Stephan travaille le fer sous plusieurs formes. Certaines œuvres intègrent également du verre, combinant ainsi deux énergies créatrices.

Horaires : lundi, mardi, jeudi, vendredi : 16h-18h, mercredi 14h-18h, samedi : 10h-12h, 14h-18h, dimanche : 10h-13h, 14h-18h

DEUX NOUVELLES ŒUVRES EN VILLE

Début septembre, ce ne sont pas une, mais deux nouvelles œuvres qui ont été créées à Liffré !

À l'étang du Moulin, vous pouvez admirer «*Cycle*» de elparo jusqu'à fin décembre. Cette sculpture tout en bois reprend le symbole alchimique de l'eau afin de créer une œuvre en accord avec l'étang sur lequel elle prend place.

Sur la façade du complexe Jules Ferry, une fresque monumentale, réalisée par Thiago Ritual, rennais d'origine brésilienne, reproduit les couleurs de sa jungle natale.



RÉSIDENCE ARTISTIQUE : DES PHOTOS DANS UN DÉCOR UNIQUE



Cédric Martigny, photographe originaire de Saint-Aubin-du-Cormier, est en résidence artistique à Liffré. Il prend en photo des habitants volontaires dans un décor unique et dans des lieux variés : marché, forêt, espaces publics... avec pour fil conducteur le thème de la nature qui nous entoure. Il a pour ambition de capturer dans son objectif des moments de vie et de partage pour créer des œuvres entre les mondes de la peinture et de la photographie.



«SEETU», LA NOUVELLE PÉPITE D'AFRICAN JAZZ ROOTS

Quand les langages se tissent, se tuilent, dialoguent et s'harmonisent, cela donne ce projet enthousiasmant.

L'Afrique de l'Ouest est sans nul doute un des berceaux du jazz, et c'est là-bas, en 2009, que Simon Goubert et Ablaye Cissoko se sont rencontrés, durant le festival de jazz de Saint-Louis du Sénégal.

Leur premier album, African jazz roots (Cristal Records – 2012), était un savant mélange entre des rythmiques issues du jazz et d'autres plus traditionnelles emmenées par les sabars.

Le deuxième, Au loin (Ma Case – 2017) donnait une part plus grande à l'improvisation telle qu'on la pratique dans le jazz.

Seetu est un concert-voyage, furieusement joyeux, puissamment acoustique où chacun des protagonistes trouve son espace de liberté pour une expression tour à tour intimiste ou spectaculaire.



DES LIVRES EN UKRAINIEN À LA MÉDIATHÈQUE : Afin de permettre une meilleure intégration des réfugiés ukrainiens, la médiathèque vient d'acquérir une quinzaine de livres en ukrainien : albums, romans et BD jeunesse, romans et documentaires adultes, méthode pour apprendre le français.

UNE RENTRÉE CHARGÉE !!

La rentrée est derrière nous depuis quelques semaines et des constats s'imposent à nous concernant le quotidien des Liffréens.

La circulation dans la ville est toujours aussi dense aux heures de dépôt et de récupération des enfants et adolescents aux abords des établissements scolaires.

La situation constatée à ce sujet à cette même période l'an passé ne s'est pas améliorée en dépit des initiatives pour encourager les déplacements doux.

S'ajoute le stationnement qui devient aussi un sujet important à solutionner au regard de la fréquentation élevée des places de stationnement en centre ville et des projets en réflexion.

La situation agace et engendre nombre d'incivilités : tensions, refus de priorité sur les passages piétons ou les priorités à droite,

insultes et incivilités, nuisances sonores. Bref, un climat peu propice à la qualité de vie que nous recherchons à Liffré.

Dans une situation proche de la saturation, il est temps de réfléchir ensemble à des solutions pérennes de déplacements dans la ville aux heures de pointe. Organiser et ou développer des solutions alternatives pour conduire et ramener les enfants à l'école paraît être une bonne voie. S'appuyer sur le pédibus par exemple ou organiser des groupes de déplacements à vélo ou trottinette pour les personnes les plus éloignées.

Nous pouvons tous améliorer la situation.

*L'équipe Nouvel Elan reste à votre écoute.
(Sophie Caradec, Eric Gosset, Anne Viot, Rozenn Piel)*

FESTIVITÉS D'HIVER

Pour fêter la fin de l'année, les festivités d'hiver se préparent. Cette année le choix s'est porté sur la diffusion de court-métrages d'animation à destination des familles et plus particulièrement des enfants de tous âges.

Samedi 16 et du lundi 18 au vendredi 22 décembre, une sélection de films seront projetés derrière la mairie sur grand écran de 17h00 à 19h00.

Le choix des court-métrages permettra à chacun de venir passer un petit moment ou de rester plus longtemps devant une sélection de films souvent méconnus.

PROGRAMME EN COURS D'ÉLABORATION :

- **Samedi 16/12** : Les contes de la nuit de Michel Ocelot *
- **Lundi 18/12** : Balades sous les étoiles (6 petits films) *
- **Mardi 19/12** : Kroak et autres histoires de Nicolas Bianco-Levrin et Julie Rembauville *
- **Mercredi 20/12** : L'enfant au grelot et autres belles histoires (8 petits films) *
- **Jeudi 21/12** : Programmation en cours
- **Vendredi 22/12** : Programmation en cours

* sauf en cas de pluie - Accès libre et gratuit



Aquazic : réouverture du bassin nordique au printemps 2024

Un incident électrique s'est produit lors de la pose de panneaux photovoltaïques sur le toit de l'Aquazic, actuellement en cours de rénovation. Cet incident a endommagé le tableau électrique général, entraînant une fermeture totale du bâtiment pendant plusieurs semaines. L'école de musique a pu rouvrir fin septembre mais le bassin de l'Aquazic n'a pas rouvert en raison de nombreux tests à effectuer et de sa fermeture programmée de fin octobre à fin mars. Le bassin nordique rouvrira au printemps 2024.

Le p'tit mot en gallo

C'êt tant q'i vente q'i faot venter

Il faut battre le fer tant qu'il est chaud

LA MAIRIE EST OUVERTE AU PUBLIC : Les **lundi, mardi, mercredi et vendredi** de 8h45 à 12h15 et 13h30 à 18h, le **jeudi** de 8h45 à 12h15 (fermée le jeudi après-midi) et le **samedi** de 9h30 à 12h30 - 02 99 68 31 45 - contact@ville-liffre.fr

SERVICES MUNICIPAUX : **Médiathèque** : 02 99 68 36 91 - mediatheque@ville-liffre.fr - **CCAS** : 02 99 68 52 29 - ccas@ville-liffre.fr - **Centre culturel** : 02 99 68 58 58 - centre.culturel@ville-liffre.fr - **Accueil de loisirs et périscolaire** : 02 99 23 50 91 - jeunesse@ville-liffre.fr - **Police municipale** : 02 23 25 57 73 - police@ville-liffre.fr

FRANCE SERVICES : **Lundi** : de 8h45 à 12h15 - **Mardi** : de 8h45 à 12h15 et de 13h30 à 17h00 - **Mercredi** : de 8h45 à 12h15 et de 13h30 à 16h30 - **Jeudi** : de 8h45 à 12h15 - **Vendredi** : de 8h45 à 12h15 - franceservices-liffre@liffre-cormier.fr

PERMANENCE DES ÉLUS : Pour prendre rendez-vous avec Monsieur le Maire et avec les élus, vous pouvez contacter la mairie au 02 99 68 31 45

Tous les samedis une permanence est tenue par un adjoint qui vous reçoit sans rendez-vous.

agenda de Liffré

Jeudi 2 novembre

Don de sang > 14h30 - 19h - Espace Intergénération

Vendredi 3 novembre

Don de sang > 14h30 - 19h - Espace Intergénération

Samedi 4 novembre

9^{ème} nuit du jeu > Espace Intergénération - 17h à 2h

Mardi 7 novembre

Conférence UTL Les centrales nucléaires en France > Espace Bel Air - Saint-Aubin-du-Cormier

Samedi 11 novembre

Commémoration de l'armistice de la première Guerre Mondiale > Cimetière - 11h

Jeudi 16 novembre

Conseil municipal > Hôtel de ville - 20h30

Rencontre Auteurs - Illustrateurs - rencontre d'Edouard Manceau, vente et dédicaces > Médiathèque - 18h30-20h30

Vendredi 17 novembre

Un loup m'a mangé le cœur - lecture théâtrale > Résidence Le Grand Chêne - 19h

Samedi 18 novembre

Un arbre un enfant > Parc Pierre Rouzel - 11h

Dimanche 19 novembre

Vide déchèterie > Déchèterie - 10h-12h

Vente au profit du Burkina Faso > Espace Intergénération - 10h-17h

African Jazz Roots > Espace culturel André Blot à La Bouëxière - 16h

Mardi 21 novembre

Conférence UTL - Les petits secrets des Cathédrales - Espace Bel Air - Saint-Aubin-du-Cormier

Vendredi 24 novembre

Collecte de la Banque Alimentaire

Du 25 novembre au 3 décembre

Exposition d'automne > Hôtel de ville

Samedi 25 novembre

Troc aux plantes > Espace Maurice Ravel - 9h30-16h30

Collecte de la Banque Alimentaire > supermarchés de Liffré

Rencontre Auteurs - Illustrateurs - rencontre de Janik Coat, vente et dédicaces > Médiathèque - 10h30-12h30

Dimanche 26 novembre

Bourse aux jouets > Espace Intergénération - 10h-12h30

Samedi 2 décembre

Repair café > Espace Intergénération - 9h à 18h

Dimanche 3 décembre

Tournoi de poker > Espace Intergénération

Vendredi 8 décembre

Meurtre au club marmottes et myrtilles - théâtre au restaurant > 19h - COMPLET

Samedi 9 décembre

Vente au profit du Téléthon > Super U - 9h à 18h

Jeudi 14 décembre

Assemblée Générale de l'USL > Espace Intergénération - 20h

Conseil municipal > Hôtel de ville - 20h30

Samedi 16 décembre

Festivités d'hiver - Les contes de la nuit > 17h19h - place de la mairie

Lundi 18 décembre

Festivités d'hiver - Balades sous les étoiles > 17h19h - place de la mairie

Mardi 19 décembre

Festivités d'hiver - Kroak et autres histoires > 17h19h - place de la mairie

African Jazz Roots - Seetu > Espace culturel André Blot à La Bouëxière - 16h

Mercredi 20 décembre

Festivités d'hiver - L'enfant au grelot et autres belles histoires > 17h19h - place de la mairie

Jeudi 21 décembre

Festivités d'hiver - Programmation en cours > 17h19h - place de la mairie

Vendredi 22 décembre

Festivités d'hiver - Programmation en cours > 17h19h - place de la mairie