

#171

jan.- fév.
2025

Liffréen

magazine

Le journal d'information de la ville de Liffré



BONNE
ANNÉE **2025**

sommaire

P. 4 RETOUR EN IMAGES

P. 9 GRAND ANGLE

Bilan 2024 et perspectives

P. 18 ON EN PARLE



Commémorations du 11 novembre :
émotion et transmission
intergénérationnelle

P. 20 ILS FONT LIFFRÉ



Bénévole à tout âge

P. 21 ASSOCIATIONS

Devenez bénévole au semi-
marathon de Liffré !

P. 23 DANS LES ÉCOLES

P. 25 INTERCOMMUNALITÉ



Liffré-Cormier Communauté soutient le
covoiturage du quotidien

P. 25 COMMERCES

P. 25 CULTURE



Liffré, une galerie à ciel ouvert

P. 27 TRIBUNE DE LA MINORITÉ
EN GALLO ET BRETON

P. 28 AGENDA

Directeur de publication : Guillaume Bégué

Adjointe en charge de la culture, de la communication et de la citoyenneté : Lydia Méret

Comité de rédaction : Lydia Méret, Claire Bridel, Jonathan Rault, Laurence Blouin-Duffée

Rédaction, maquette et exécution graphique : Service communication

Crédits photos : Service communication - Marine Photographe - Associations liffréennes

Impression : Imprimé sur du papier couché recyclé FSC mix crédit - Imprimerie des Hauts de Vilaine, Châteaubourg

Journal distribué gratuitement à tous les foyers de la commune.

Tirage : 4800 exemplaires - Dépôt Légal : décembre 2009

Mairie de Liffré : Hôtel de Ville - Rue de Fougères - BP 94115 - 35341 Liffré cedex - 02 99 68 31 45

éditorial



FESTIVITÉS DE FIN D'ANNÉE

La ville a mis les petits plats dans les grands pour offrir aux Liffréennes et Liffréens une place de la Mairie animée, féérique et colorée. J'espère que vous avez pu profiter des nouvelles décorations. Nous aurons d'autres surprises l'année prochaine !

LES BÉNÉVOLES, SOURCE DE VITALITÉ À LIFFRÉ

Tout au long de l'année, le riche tissu associatif propose des activités et des animations aux habitants ; nous avons aussi des services de la ville telle que l'épicerie solidaire... Tout ceci fonctionne grâce à des bénévoles ! Un grand merci à eux ! Vous ferez d'ailleurs la connaissance de l'ainée d'entre eux dans ce numéro.

Pour que cette dynamique perdure, n'hésitez pas à vous investir ! Pour une journée ou pour la saison, les clubs et associations ont besoin de vous !

2025, UNE ANNÉE RICHE D'ANIMATIONS ET D'ÉVÉNEMENTS

Nous aurons de nouveau la chance d'avoir une année haute en couleur ! Évidemment, de grandes compétitions sportives... en semaine, avec des événements de grande envergure organisés par les établissements scolaires et leurs associations sportives... et en week-end, avec l'accueil de nombreux participants attendus sur de grands rassemblements associatifs. Également cet été, avec une nouvelle traversée de Liffré par le Tour de France de cyclisme.

De la citoyenneté avec l'organisation d'une 2^{ème} édition de la semaine de la citoyenneté, d'événements municipaux ou associatifs tels que les clean up day, « Un arbre, un enfant », les repair café, la semaine de la solidarité... ou encore les cafés citoyens lors desquels nous venons à votre rencontre.

De la culture aussi avec des festivals liffréens tels que Stand N'Rock et Fenrir, et des événements municipaux comme les expositions annuelles, la saison culturelle ainsi qu'une 2^{ème} édition de la journée du patrimoine. Peut-être encore quelques surprises... !

Tous ces événements sont à retrouver dans l'agenda de la ville de Liffré. J'espère que vous trouverez le temps de découvrir toute cette richesse liffréenne qui nous rend fiers.

Belle année à toutes et à tous !

Votre Maire,
Guillaume Bégué



LA NUIT DU JEU A FÊTÉ SES 10 ANS

Environ 750 personnes se sont donné rendez-vous le 26 octobre, de 17h jusque tard dans la nuit, pour l'événement organisé par plusieurs associations liffréennes : la ludothèque la Toupie, les territoires ludiques, Liffre Poker Club, la halte-garderie les Bouts D'chou, FENRIR, le Liffab et l'Annexe-Espaces Jeunes. Rendez-vous le 25 octobre 2025 pour la prochaine édition.

LES PROFESSIONNELS DE LA SANTÉ ET DU SECTEUR SOCIAL RENFORCENT LEURS LIENS

Le CCAS et le CIAS de Liffre-Cormier Communauté ont organisé un forum d'interconnaissance le 15 novembre dernier. Près de 90 participants ont découvert les missions des 30 exposants présents, grâce à des stands et des présentations des dispositifs.



260 PARTICIPANTS AU CONCOURS DE PUZZLE

L'association FENRIR organisait le 10 novembre son premier événement dédié aux puzzles. Dans une belle ambiance, plusieurs compétitions ont rythmé la journée, en duo ou solo, pour enfants, adultes et experts. Plus de 60 lots ont été remis aux gagnants. En parallèle, une bourse aux puzzles a donné une nouvelle vie à plus de 200 puzzles.

SUCCÈS POUR LE PREMIER STAGE OMNISPORTS DE L'USL

L'Union Sportive Liffréenne a organisé son tout premier stage omnisports pendant les vacances de la Toussaint. Pendant quatre jours, une trentaine d'enfants ont pu découvrir de multiples activités sportives. Trois jeunes, en situation de handicap et issus de l'association Rey Leroux, ont participé à une demi-journée d'inclusion. Prochain stage : du 17 au 21 février 2025 (inscriptions déjà ouvertes sur www.linktree.com/unionsportiveliffreenne)



DEUX MARCHÉS DE NOËL À LIFFRÉ

Samedi 7 décembre, l'APEL de l'école Ste Catherine-St Joseph a organisé son premier marché de Noël. En partenariat avec les commerçants liffréens et des fournisseurs locaux, les visiteurs ont pu retrouver un large choix de produits et d'idées cadeaux ainsi que de nombreux livres pour enfants.



Le lendemain, le Conseil Municipal des Enfants et la boutique Bonjour Bonjour proposaient à l'espace Intergénération des stands de créateurs, d'artisans et de commerçants locaux, des animations et un concours de dessins. Le père Noël a même réussi à se libérer.



BANQUE ALIMENTAIRE : 1 097 KG DE PRODUITS COLLECTÉS

Les Liffréens n'ont pas manqué de générosité lors de la grande collecte de la banque alimentaire organisée les 22 et 23 novembre au sein des trois supermarchés de Liffré : Intermarché, Lidl et Super U. Les produits alimentaires, d'hygiène et d'entretien ont été collectés grâce à la mobilisation de 55 bénévoles. Une partie des denrées a directement bénéficié à l'épicerie sociale et solidaire Ti An Heol, tandis que l'autre partie a été envoyée à la banque alimentaire de Rennes. Ces denrées serviront à approvisionner les épiceries solidaires du département tout au long de l'année.



UN 10^E OPEN INTERNATIONAL D'ÉCHECS MÉMORABLE

Du 19 au 25 octobre, 161 joueurs et joueuses de toutes les régions françaises et d'une dizaine de pays tels que l'Allemagne, l'Espagne, l'Inde, Singapour ou encore l'Ukraine ont pu découvrir Liffré durant cette semaine de compétition intense.

À l'issue des 9 parties, le jeune Maître International français Floryan Eugène remporte le tournoi, devant le Grand Maître bulgare Radoslav Dimitrov, vainqueur l'an passé.

Rendez-vous du 17 au 24 octobre 2025 pour la 11^e édition.

CARTON PLEIN POUR L'EXPO LEGO

Avec 4 000 visiteurs, l'exposition "Viens bricker à Liffré", organisée par l'APEL de l'école Sainte Catherine - Saint Joseph et l'association Breizh Bricks, a fait sensation. Les bénéfices de l'événement ont été investis dans l'école pour améliorer les aménagements de la salle de sieste des élèves de maternelle.



ORI FITNESS CONTRE LES VIOLENCES FAITES AUX FEMMES

L'association Hoa No Tahiti a organisé le 23 novembre un cours de Ori Fitness pour soutenir l'ASFAD (association de soutien aux femmes en difficulté) dans le cadre de la journée contre les violences faites aux femmes. Les dons ont été intégralement reversés à la Maison des Femmes Gisèle Halimi.



LIFFRÉ REPRÉSENTÉE À LA FINALE DE LA COUPE DU MONDE DE VTT TRIAL

Trois jeunes cyclistes et deux arbitres du CCL ont participé à la coupe du monde de VTT Trial indoor en Vendée. Cette discipline, exigeante, mêle technique et agilité, les riders devant franchir des obstacles sans poser le pied. Les trois jeunes de Liffré ont roulé sous le maillot du CCL et n'ont pas démerité.



A LA DÉCOUVERTE DE NOUVELLES SAVEURS

Lors de la Semaine du Goût, les élèves des écoles publiques ont exploré la diversité des fromages à travers des ateliers ludiques. Du doux au corsé, ils ont découvert les saveurs et savoir-faire derrière chaque produit. Une expérience éducative et gourmande qui a ravi petits et grands amateurs de pâtes molles et dures !



LE TIERS-LIEU « LE TACOT » OUVRE SES PORTES

200 curieux sont venus découvrir les locaux du Tacot, place de la République le 19 octobre dernier, où plusieurs ateliers ont rythmé l'inauguration. La journée s'est conclue par des concerts, dans une ambiance festive et conviviale, animée par le bar associatif et l'espace restauration. Conçu comme un espace ouvert à l'engagement citoyen autour des enjeux environnementaux et sociaux, le Tacot est un lieu créé et animé par et pour les habitants de Liffré-Cormier Communauté.





LE STORYWALK À L'ÉTANG DU MOULIN INAUGURÉ

Dans le cadre de la thématique du fleurissement « mares et zones humides » pour les années 2024 et 2025, la ville de Liffré a installé un storywalk, c'est-à-dire une marche littéraire, le long de l'étang du Moulin. Dix totems reproduisent ainsi les pages de l'album documentaire « *Eau douce* », de l'autrice et illustratrice Émilie Vast, qui était présente lors de l'inauguration le 20 novembre.



DES FESTIVITÉS D'HIVER DANS UNE BELLE AMBIANCE

Le 14 décembre, après le traditionnel goûter des enfants scolarisés à Liffré, la projection d'un film de Noël derrière la mairie était proposée. Elle a été suivie, les jours précédant Noël, de projections bien au chaud au cinéma. En parallèle, un chalet où les passants pouvaient savourer des boissons chaudes et des goûters réconfortants était installé derrière la mairie. Les rues de Liffré, parées de nouvelles décorations, ont ajouté une touche féérique à ces festivités.

DEUX ARTISTES À L'EXPOSITION D'AUTOMNE

Le 29 novembre, le vernissage de l'exposition d'automne révélait une sélection d'œuvres de Sachiko Kobayashi, photographe, et Danièle Gabriel, maître verrier. Tout au long de la semaine, le grand public et 25 classes ont pu les découvrir.





UNE MINUTE DE SILENCE POUR MAYOTTE

Lundi 23 décembre, jour de deuil national en hommage aux victimes du cyclone Chido qui a frappé Mayotte, un rassemblement s'est tenu sur le parvis de la mairie. Elus, habitants et agents ont observé une minute de silence. Lors du conseil municipal du 19 décembre, les élus ont voté une aide exceptionnelle de 1500 euros pour participer à la reconstruction de l'île.



CHAMPION DU MONDE !

Licencié du club Cycliste de Liffré, Roman Salaün, 18 ans, a décroché la médaille d'or au championnat du monde de VTT Trial Junior à Abu Dhabi (Émirats arabes unis). Une grande fierté pour le CCL, qui a brillé également grâce aux deux autres représentants du club : Pacôme Crimaud et Melvin Breton.

UN NOËL SOLIDAIRE ET FESTIF

Pour permettre à tous les Liffréens de fêter Noël, l'épicerie sociale et solidaire Ti An Heol a proposé des produits de fête à prix réduits à ses bénéficiaires. Une trentaine de livres ont été offerts aux enfants, qui ont également pu participer à une animation sur le thème des décorations de Noël.



DÉCORATIONS DE NOËL

Cette année encore les décorations ont enchanté petits et grands.

BILAN 2024 *et* PERSPECTIVES...

À un peu plus d'un an de la fin du mandat, les élus de Liffré dressent le bilan de leurs réalisations pour 2024 et partagent leurs ambitions pour 2025. Les différents sujets sont classés en trois grandes thématiques, correspondant aux trois axes politiques du mandat municipal, avec pour fil conducteur le bien vivre ensemble à Liffré, priorité de l'équipe municipale élue en 2020.

Développer *et* valoriser Liffré

SE LOGER DANS UN CONTEXTE DIFFICILE



Comme partout, le marché de l'immobilier est tendu. Le nombre de permis de construire déposés a chuté, et les promoteurs transforment des programmes de logements libres en logements aidés. Malgré ce contexte difficile, 95 logements ont été livrés en 2024 principalement en renouvellement urbain (Rue de Rennes et Rue Théodore Botrel). L'ensemble des 37 terrains libres de constructeur sur le lotissement des Canadiens 2 ont été vendus. En prévision pour 2025 et au regard des travaux déjà démarrés, 91 logements seront livrés sur le secteur de la Quinte et de la Bergerie.

Pour renseigner et accompagner les personnes dans leurs dossiers de demande d'autorisation d'urbanisme, le service Urbanisme est disponible les mardis et mercredis matin et les vendredis après-midi sur demande auprès du service urbanisme : urbanisme@ville-liffre.fr



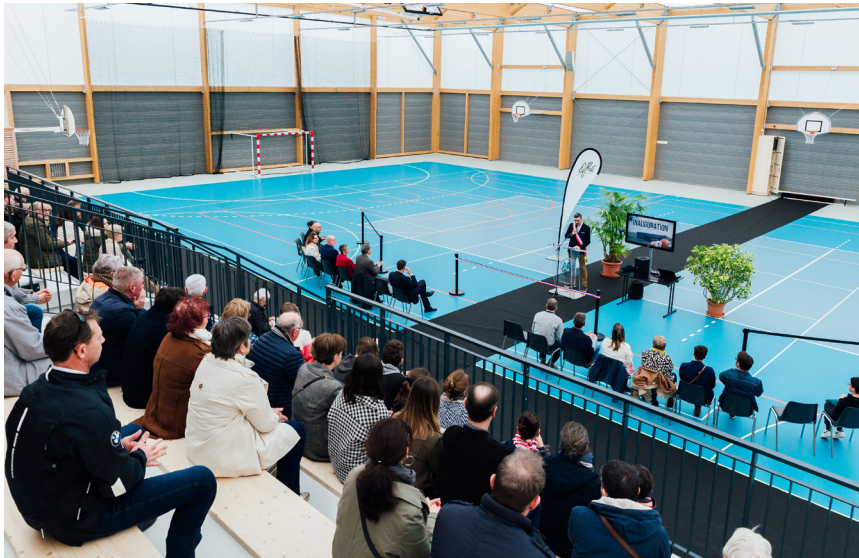
Liffré continue à croître à un rythme maîtrisé. Au 1^{er} janvier, nous sommes 8 987 Liffréens.

Claire Bridel, adjointe au développement durable et à l'urbanisme

LE PLUIH, UN NOUVEL OUTIL POUR L'AMÉNAGEMENT DE DEMAIN

Les décisions d'aménagement des sols seront désormais portées au niveau intercommunal, pour un développement harmonieux et cohérent de Liffré-Cormier Communauté. Ce document est en lien direct avec votre vie. Il organise les mobilités, les corridors écologiques, l'implantation des zones d'activités économiques, les zones constructibles ou non... Pour définir un PLUIH (Plan Local d'Urbanisme Intercommunal avec un volet habitation) correspondant à vos besoins, la réflexion et les concertations se poursuivront en 2025, en vue de son adoption en 2026.

DE NOUVEAUX ÉQUIPEMENTS SPORTIFS



Alain Cléry, adjoint aux grands travaux, aux liaisons douces, la voirie et les espaces verts

En 2024, **la salle Dominique Lerouge**, dédiée aux sports de ballons, a été inaugurée. Elle répond à un besoin exprimé par les associations et les établissements scolaires. Ses usages, sa conception et son nom ont fait l'objet de concertations.

Quelques semaines plus tard, **le pump track** de l'espace cycliste La Croisette a été inauguré. Sous l'impulsion et en forte collaboration avec le Club Cycliste de Liffré, la réalisation du nouveau tracé offre à ses adhérents de nouvelles sensations. Désormais accessible au grand public le samedi matin, le site compte, sur 15 000 m², 12 zones de trial, 4 de pump-track et 1 de cross country.

Les bâtiments publics s'adaptent eux aussi à la hausse de la démographie. Les écoles et les salles de sports font régulièrement l'objet de travaux d'embellissement et de rénovation.

UNE PLACE WENDOVER *transformée*

C'est l'un des axes majeurs issus de l'étude centre-ville et de la concertation Liffré 2030, où vous souhaitiez une place plus vivante, plus attractive et plus végétale et plus commerçante. Des études sont en cours pour concrétiser ce projet ambitieux.



Ronan Salaün, conseiller municipal délégué aux commerces et au lien avec Liffré-Cormier Communauté

Le programme "petites villes de demain" nous permet de bénéficier de fonds pour développer le commerce de proximité. A l'intercommunalité, une manageuse du commerce accompagne les commerçants. Nous avons la chance d'avoir une offre locale qui répond aux besoins avec un tissu de commerçants dynamiques.

Fin de chantier pour L'Aquazic

Portés par Liffré-Cormier Communauté, les travaux de cet équipement structurant se poursuivent. L'école de musique a pleinement pris possession de ses nouveaux locaux. Les travaux de rénovation du bassin intérieur de la piscine se poursuivent et la salle polyvalente est en cours de réfection. Quant à la salle de spectacle, elle bénéficiera de rénovations dans les mois à venir.



Alexandra Marie, conseillère municipale déléguée à la lecture publique, aux expositions et à l'accueil des mineurs non accompagnés

La fibre optique DISPONIBLE POUR TOUS LES FOYERS

La médiathèque voit sa fréquentation augmenter au fil des années. Nous travaillons actuellement à son extension qui permettra d'offrir davantage d'espaces et ainsi facilitera l'accueil des expositions, des rencontres d'auteurs, des spectacles et des jeunes publics.

C'est un vaste chantier qui s'achève, mené par Megalis Bretagne, le syndicat qui a la charge de déployer la fibre optique dans toute la Région. Désormais, tous les foyers liffréens sont éligibles à la fibre. La ville a été découpée en deux grands secteurs, avec la livraison des 5 079 prises par phase. Pour Liffré-Cormier Communauté, l'investissement total représente 5 millions d'euros.

S'épanouir à tous les âges



À Liffré, nous avons la chance de pouvoir compter sur un Centre Communal d'Action Sociale dynamique et inclusif, qui accompagne tous les Liffréens selon leurs besoins et facilite les échanges intergénérationnels.

Anne-Laure Ouled-Sghaïer, adjointe aux solidarités et aux ressources humaines

DE NOMBREUSES ACTIONS EN 2024

Le CCAS s'est impliqué dans de nombreux projets en 2024. Des animations ont été mises en place pour les aînés : après-midi dansants, animations au Kanata, visites à domicile, implication dans la semaine bleue en lien avec le CIAS...

Pour les usagers n'ayant pas accès au crédit, une nouvelle convention a été signée pour faciliter l'accès au micro-crédit. A l'épicerie sociale et solidaire Ti An Heol, des ateliers animés par Stéphanie Godfroy, socio-esthéticienne, permettent aux bénéficiaires de renforcer leur estime d'eux-mêmes.



La solidarité

AU CŒUR DU PROJET MUNICIPAL

En 2025, la semaine des solidarités sera reconduite après le succès de l'année passée, où plus d'une tonne de denrées avait été récoltée pour l'épicerie sociale et solidaire Ti An Heol grâce à la générosité des habitants.

LES "SORTIES POUR TOUS"

POUR S'ÉVADER LE TEMPS D'UNE JOURNÉE



Depuis 2017, le CCAS et le service jeunesse proposent des sorties en car pour tous les Liffréens aux tarifs de 1 à 2 euros selon le quotient familial.

En 2024, ils auront pu se rendre à Saint-Malo et visiter la frégate, participer à un géocaching à Vitré et découvrir le parc botanique de Haute Bretagne. De nouvelles destinations seront proposées cette année !

DES ACTIONS **FORTES** POUR LES PLUS JEUNES

Chaque année, **des camps et séjours** sont proposés pendant les vacances d'été, par la ville et par l'intercommunalité. En 2024, une convention a été signée avec l'État pour permettre aux enfants de 11 ans d'accéder aux séjours avec une aide financière non négligeable.

Un **Conseil Municipal des Enfants** est en place depuis plus de 30 ans. Ces 29 jeunes élus de 6^e et 5^e portent ainsi des projets qui leur tiennent à cœur.

Pour les adolescents, l'Annexe-Espace Jeunes leur permet de se rencontrer et de pratiquer de nombreuses activités. Les **juniors associations** permettent aux jeunes de se fédérer autour de projets financés en partie par les stands de restauration lors des événements pour financer leurs sorties.

Parce que l'éducation est la clé, un projet de **sensibilisation au harcèlement** a été mis en place en 2024. Cette année, un travail sera mené sur l'éducation à la vie affective ainsi que sur la parentalité, en partenariat avec des professionnels de santé bénévoles du territoire (CPTS) et l'UNICEF.

UNE TARIFICATION PLUS **ÉQUITABLE ET SOLIDAIRE**

Une nouvelle tarification pour le périscolaire et la restauration municipale a été mise en place. Le dispositif « ma cantine à 1 € » a par exemple été étendu jusqu'aux quotients familiaux de 1000 €, et concerne 26% des familles liffréennes.



Laurent Bertin,
adjoint à la jeunesse,
l'éducation, les
activités périscolaires

Permettre aux familles d'accéder plus facilement aux services proposés, c'est permettre à notre jeunesse de participer à la vie de la collectivité et d'y trouver des sources d'épanouissement et d'apprentissage.

Art SOUS TOUTES SES FORMES



Pour cette saison culturelle 2024-2025, nous continuons à proposer une programmation artistique et culturelle hors les murs, afin de toucher un public toujours plus nombreux.

Lydia Méret, adjointe à la citoyenneté, la culture et la communication



Vous l'avez peut-être croisé lors d'un studio photo sur le marché, au forum des associations, en forêt, à la médiathèque... et peut-être même avez-vous été pris en photo ? Cédric Martigny, photographe en résidence artistique, capture des instants du quotidien et met les habitants au cœur de son projet artistique.

Les créations prennent vie dans l'espace public sous différentes formes : cartes postales, vitrophanie sur les bâtiments, exposition dans le mobilier urbain... Tous les clichés sont accessibles sur le site internet de la ville (lire aussi page 25).

En 2025, de nouveaux partenariats s'inventent... avec l'Ancr'âge qui accueille de jeunes Mineurs Non Accompagnés.

DÉVELOPPER LA PRATIQUE DES *langues régionales*



Signataire de deux chartes pour valoriser les deux langues historiques de Bretagne, le breton et le gallo, la ville de Liffré met en place plusieurs actions toute l'année. Dans chaque Liffréen Magazine, une rubrique en breton et en gallo est proposée. En février/mars, plusieurs animations seront proposées dans le cadre du mois du gallo. Les deux langues sont désormais visibles dans l'espace public, grâce à une nouvelle signalétique déployée en trilingue. À Liffré, le breton est également enseigné de l'école maternelle au collège.



Nos langues régionales font pleinement partie de notre culture et de notre identité. Il est important de les rendre visibles et de les préserver.

Laurence Blouin-Duffée, conseillère municipale
déléguée aux langues régionales

FAIRE PARTICIPER LES HABITANTS AUX DÉCISIONS

Début 2024, Liffré obtenait le label "Ville Citoyenne", qui vient récompenser les actions entreprises pour impliquer les citoyens dans les projets de la ville.

Une concertation est par exemple en cours sur le remplacement des jeux au parc Léo Lagrange. Après une première phase de recueil des besoins et des envies auprès des publics cibles tels que les enfants et leurs accompagnateurs, les professionnels de l'enfance... , les services de la ville ont travaillé pour vous proposer plusieurs scénarios adaptés. Dans les prochaines semaines, une votation vous sera proposée pour choisir les jeux présents dans la future structure.

LE BÉNÉVOLAT, UN SOUTIEN PRÉCIEUX



Le bénévolat est une composante importante de la citoyenneté. Une cinquantaine de personnes interviennent quotidiennement au CCAS pour aider à l'épicerie sociale et solidaire, pour rendre visite à des personnes âgées ou pour aider à l'apprentissage du français. Côté culture, une centaine de bénévoles donnent de leur temps pour la médiathèque, les expositions, les spectacles ou pour lire des histoires aux plus jeunes. Le bénévolat, c'est également toutes ces personnes qui donnent de leur temps pour leur association : l'encadrement de créneaux d'entraînement, l'organisation d'événements, la participation à des instances...

C'est grâce à cet engagement bénévole que Liffré est si riche en événements et en associations.

UN FORT SOUTIEN À LA **VIE ASSOCIATIVE**

Le dynamisme de la vie associative liffréenne tient aussi grâce aux services municipaux qui œuvrent en coulisse pour créer et maintenir en bon état des équipements adaptés aux besoins et gérer les espaces. Chaque année, environ 180 000 euros de subventions aux associations sont votées par le conseil municipal. Avec les soutiens indirects (mise à disposition de salles, de matériel, de personnel pour aider à l'installation des événements...), le soutien s'élève à plus d'un million d'euros par an.



La dynamique associative à Liffré est très importante. Les 110 associations et sections permettent de proposer une offre très riche à nos habitants, et comptent presque autant d'adhérents que de Liffréens. Bravo pour leur engagement !

Grégory Prenveille, adjoint à la vie associative, au sport, au bénévolat

MISE À L'HONNEUR DU **patrimoine** COMMUNAL

À l'occasion des journées du patrimoine, des animations étaient proposées, en partenariat avec Liffré-Cormier Communauté et des associations locales. Une visite guidée du centre-ville, une conférence et une randonnée en forêt ont permis aux habitants de découvrir leur ville sous un autre angle. En parallèle, un livret découverte et des totems ont été implantés sur l'espace public.



Les journées du patrimoine ont attiré un public nombreux. Une nouvelle proposition en 2025 vous permettra de découvrir encore d'autres aspects du patrimoine liffréen.

Christophe Gautier, conseiller municipal délégué au tourisme et aux liaisons douces

S'APPUYER SUR LE PASSÉ POUR **MIEUX CONSTRUIRE L'AVENIR**



Afin de ne pas réitérer les erreurs du passé, il est essentiel de comprendre et de commémorer les événements du passé. En 2024, nous avons fêté les 100 ans de l'Union Nationale des Combattants. Cette journée de commémorations a été l'occasion de rappeler les sacrifices de nos aînés. En 2025, un hommage sera rendu à un aviateur américain mort dans un crash à Liffré en 1944. En lien avec sa famille, une stèle en sa mémoire sera érigée.



Les plus jeunes se sont emparés du devoir de mémoire puisque ce sont les élèves du lycée Simone Veil qui ont organisé la cérémonie du 11 novembre, accompagnés d'élèves du collège Martin Luther-King et de l'école Jules Ferry.

Yannick Danton, adjoint à la santé, la sécurité publique, les bâtiments, les réseaux, les commémorations et le cimetière

Une police municipale aux services étendus

En 2024, la police municipale a vu son périmètre s'étendre à 3 communes aux alentours : Gosné, Saint-Aubin-du-Cormier et La Bouëxière. Ce partenariat vise à mutualiser les moyens, à partager les coûts et à optimiser le service public du territoire. Pour mener à bien leurs missions, la police municipale pourra s'appuyer sur deux véhicules et le renforcement des effectifs d'agents de police par le recrutement courant 2025 d'un nouvel agent. Depuis quelques mois, ils sont également équipés d'un nouveau dispositif de caméra-piéton qui ne filment pas en continu.

Une ville éco-citoyenne

DES CENDRIERS DE RUE



Liffreé poursuit le déploiement avec 7 nouveaux cendriers de rue installés dans les prochaines semaines. Les mégots qui y sont déposés sont ensuite recyclés. Des zones non-fumeurs aux abords des écoles et des parcs de la ville ont un triple objectif : sanitaire, pour préserver la santé des enfants et éliminer l'exposition au tabagisme passif ; pédagogique, pour réduire l'incitation au tabagisme et environnemental. Un mégot jeté dans un caniveau pollue 500 litres d'eau. En 2024, 41 kg, soit environ 164 000 mégots, ont été récoltés et recyclés.



Samuel Gattier, conseiller municipal délégué au développement durable

En 2025, toutes les corbeilles installées en ville seront remplacées. Les nouvelles corbeilles proposeront toutes un système de tri pour favoriser le recyclage.

ENCOURAGER LA PRATIQUE DU VÉLO

Une étude mobilité planche depuis plusieurs mois sur les aménagements à mettre en place pour développer la pratique du vélo. Si le centre ville nécessite encore du travail et des investissements plus lourds, plusieurs grands principes seront déployés : création de pistes cyclables, mise en place de sas vélo et de tourne à droite à chaque feu tricolore, adaptation de la végétation pour améliorer la visibilité, instauration de passages vélos en parallèle des passages piéton... Un aménagement cyclable est d'ailleurs en cours de création avenue François Mitterrand et une liaison cyclable Pierre Rouzel- Campus Jules Ferry sera sécurisée d'ici le mois de juin.



UNE CHARTE POUR PROTÉGER LES ARBRES



Pour protéger le patrimoine naturel, une charte de l'arbre est en cours d'élaboration. Le document établira des principes et des actions concrètes pour préserver les arbres face aux enjeux climatiques. Sensibilisation, plantation raisonnée et entretien responsable sont au cœur de cette démarche.



EN ROUTE POUR LA 3^e fleur !

Fin 2023, la ville de Liffré obtenait une 2^e fleur au label « Villes et villages fleuris ». Cette récompense souligne à la fois la démarche de valorisation globale de la commune mais aussi les efforts pour respecter les ressources naturelles et la biodiversité. Au quotidien, le service espaces verts, composé de 14 agents, œuvre pour rendre la ville encore plus belle et plus verte. Avec un objectif en ligne de mire : la 3^{ème} fleur lors du prochain passage du jury en 2026.



Le restaurant municipal est labellisé "Terre de source", qui garantit des produits locaux, cultivés avec des techniques respectueuses de l'eau et de l'air et une juste rémunération des agriculteurs.

Chantal Francannet, adjointe déléguée au bien manger, à la santé et à l'accessibilité

VERS PLUS D'ÉNERGIES VERTES ET DE SOBRIÉTÉ

En 2024, une nouvelle convention a été signée avec le Syndicat Départemental de l'Énergie pour moderniser le parc de luminaires de la ville. D'ici à 2028, selon les prescriptions du groupe de travail sur l'éclairage public, un tiers du parc sera remplacé par des luminaires moins énergivores et plus respectueux de l'environnement. Le reste à charge pour la municipalité est de un million d'euros sur 4 ans.

Parallèlement, la ville poursuit son engagement en faveur des énergies renouvelables. Des ombrières équipées de panneaux photovoltaïques seront installées sur les parkings Pierre Rouzel et Pierre de Coubertin. Ces installations, destinées à produire de l'énergie verte locale, devraient être opérationnelles fin 2025.

Les groupes scolaires feront l'objet d'une attention particulière avec notamment la végétalisation des cours de récréation et la rénovation énergétique des bâtiments à hauteur de 1,4 millions d'euros en 2025.

LE BIEN MANGER, priorité du restaurant municipal



Chaque jour, 750 repas sont préparés par les agents de la cuisine centrale pour les enfants des écoles publiques (maternelle et élémentaire), pour les enfants des crèches ainsi que pour le portage de repas pour les aînés. Des goûters sont également fournis aux plus jeunes. Engagé dans le bien-manger, le restaurant adhère aux programmes « Fruits et légumes à l'école », « Lait et produits laitiers à l'école ». Les menus sont de plus en plus élaborés par rapport à la saisonnalité et avec des produits venant de producteurs locaux.

UNE NOUVELLE SIGNALÉTIQUE

pour mieux indentifier les bâtiments de Liffré

Fin 2024, plusieurs bâtiments de Liffré ont été équipés d'une nouvelle signalétique. Cette initiative vise à faciliter l'orientation des visiteurs à travers la commune. En complément, une biographie des personnalités ayant donné leur nom à chaque bâtiment ou salle, a été ajoutée. Dans une démarche valorisant les langues régionales, ces biographies sont traduites en breton et en gallo.



UR PANELLEREZH NEVEZ EVIT GWELET GWELLOC'H AR SAVADURIOÙ E LIVERIEG

E fin 2024 e oa bet staliet panneloù nevez ouzh meur a savadur e Liverieg. Gant-se e vo aesoc'h d'ar weladennerien kavout o hent er gumun. Ouzhpennet ez eus bet un tamm testenn a-ziwar buhez an dud brudet a zo bet roet o anv dezho d'ar savadurioù. Fellout a ra deomp lakaat ar yezhoù rannvroel war-wel ha se zo kaoz eo bet troet an testennoù-se e brezhoneg hag e gallaoueg.

EUNE NOUVELLE PANELLERIE POUR Q'EN S'AVIZERAET MIEÛZ DES ÔTIEÛS DE LIFRÉ

Ao bout de l'année 2024, qheueqes ôtieûs de Lifrè fute grayès o des nouviaoas paniaos. La sonjée-la a devocion q'i seraet pus ézibl és vizitous de s'atirer den la qemune. En pus de ça, eune biografie des principaas qe châqe nom d'ôtè s'orine de yeûs fut minze en pus. Den l'idée d'evalourer les parlements rejionaos, les biografies-la sont terlatées en berton e en gallo.

Commémorations du 11 novembre :

ÉMOTION ET TRANSMISSION INTERGÉNÉRATIONNELLE

La cérémonie du 11 novembre 2024, marquant les 110 ans du début de la Première Guerre mondiale, a rassemblé toutes les générations à Liffré. Une douzaine d'élèves du lycée Simone Veil a pris en charge l'organisation et l'animation de la cérémonie. Ainsi, quelques jours avant le 11 novembre, ils ont rencontré Yannick Danton, adjoint au Maire et Francis Guillard, président de l'Union Nationale des Combattants, pour découvrir le trajet du cortège et parfaire le déroulé de la cérémonie.

Trois élèves du collège Martin Luther King ont lu avec beaucoup de sensibilité et de maturité des témoignages de combattants de la Grande Guerre, empreints d'émotion et de poésie. Les enfants des classes bilingues français-breton de l'école publique Ferry se sont également mobilisés. Un texte en français, en breton et en gallo, que vous pouvez retrouver en avant-dernière page de ce Liffréen Magazine, a été lu.





PARTAGEZ LE TRAJET VERS LE PARC ASTÉRIX avec Trip Ados

La junior association Trip Ados, accompagnée par l'Annexe-Espace Jeunes, organise une journée au Parc Astérix et recherche une deuxième association pour compléter le car. Il reste 43 places disponibles, et l'objectif est de partager les frais de transport pour rendre cette sortie plus accessible à tous.

La date de la sortie sera fixée en concertation avec l'association partenaire. Pour profiter pleinement de cette aventure, l'arrivée au parc se fera dès son ouverture et le départ à sa fermeture.

Si votre association est intéressée par cette sortie conviviale, n'hésitez pas à contacter la junior association par mail à tripados35@gmail.com ou par téléphone au 02 99 23 58 61 (Annexe-Espace Jeunes).

16 NOUVEAUX POMPIERS À LIFFRÉ



À l'occasion de la Sainte-Barbe, qui s'est déroulée le 30 novembre, les pompiers ont dressé un bilan de leurs activités. Le centre de secours est désormais composé de 48 agents, dont 8 femmes. En 2024, ils sont intervenus un peu plus de 500 fois, principalement sur des incendies, du secours à la personne et du secours routier. La Sainte-Barbe était l'occasion de mettre à l'honneur les sapeurs-pompiers médaillés et promus. Franck Lemesle et Anthony Boscher ont ainsi reçu la médaille d'honneur pour leurs années de service, et Kévin Le Caroff, Jérôme Barillec, Arnaud Campan, Wilfried Barre et Pierre Bernard ont été élevés en grade. La journée s'est conclue par une soirée familiale et festive organisée par l'Amicale.

À LIFFRÉ, LE GAZ EST VERT grâce à la méthanisation



Grâce aux unités de méthanisation situées au GAEC du Champ Fleury, installée en 2015 et agrandie en 2020, et au GAEC des Galesnais, 92 % du gaz consommé à Liffré est produit sur la commune. Ces installations transforment 15 000 tonnes de déchets agricoles et biodéchets produits par des industriels et des collectivités, dont ceux de la cuisine centrale de Liffré, en énergie renouvelable, injectée dans le réseau de la ville, et exploitée par GRDF.

MOBILITÉS Un accompagnement pour CHANGER VOS HABITUDES

Alors que Rennes met progressivement en place une Zone à Faibles Émissions (ZFE) depuis le 1^{er} janvier, l'ALEC (Agence Locale de l'Énergie et du Climat) du pays de Rennes propose un accompagnement pour aider les habitants à trouver des alternatives à la voiture pour tout type de trajet : domicile-travail, école, loisirs, courses, déplacements spécifiques... L'accompagnement se déroule en 3 étapes : un premier rendez-vous (à l'ALEC ou par téléphone), une analyse de la situation avec des propositions de solutions détaillées, et un suivi pour aider au changement de pratique. Les bénéficiaires sont également orientés vers les aides auxquelles ils sont éligibles et les ressources du territoire à leur disposition.

Si vous souhaitez bénéficier de ce dispositif gratuit, vous pouvez contacter l'ALEC : 02 99 35 23 50 - mobilite@alec-rennes.org

BÉNÉVOLE À TOUT ÂGE



Gisèle, 87 ans, a fêté son anniversaire le 12 novembre à l'épicerie sociale et solidaire Ti An Heol. Rencontre avec cette bénévole de la première heure.

A peine a-t-on franchi le seuil de l'épicerie que Gisèle nous accueille avec un large sourire. Arrivée à Liffré en 2010, elle a eu besoin pendant un temps de l'accompagnement du CCAS. En retour, elle a intégré le comité consultatif de Liffré, qui propose des actions pour améliorer la réponse publique sur la question sociale. Après plusieurs mois de travaux et réunions, le comité propose en 2014 la création d'une épicerie sociale et solidaire, qui voit le jour quelques mois plus tard.

Gisèle choisit alors de devenir bénévole à l'épicerie. Parmi les postes disponibles, celui qui retient son attention est l'accueil « *pour la convivialité, être au contact avec les bénéficiaires* ». En attendant de faire leurs courses, il leur est ainsi proposé de jouer à un jeu de société, boire un café, discuter, partager des recettes...

Gisèle est présente à l'épicerie les mardis, jour de vente, et mercredis, jour de tri et de rangement. Ce qu'elle aime dans son rôle de bénévole, « *c'est le contact avec les gens, créer du lien, faire en sorte que les bénéficiaires se sentent bien* ». Régulièrement, elle prépare des gâteaux, toujours dans une optique de convivialité.

À travers son engagement, Gisèle montre que le bénévolat n'a pas d'âge. Elle invite d'ailleurs toutes les personnes intéressées à rejoindre cette belle aventure humaine en contactant le CCAS au 02 99 68 52 29 ou par mail à ccas@ville-liffre.fr.

DEVENEZ BÉNÉVOLE

au semi-marathon de Liffré !



Le semi-marathon de Liffré, événement sportif incontournable, aura lieu le **6 avril** prochain. Plus de 1 100 coureurs s'élanceront dans les rues de la ville. Afin de garantir le succès de cette manifestation, l'USL Athlétisme recherche 150 bénévoles.

Les missions sont variées : ravitaillement, signalisation, sécurité, photographie,

montage et démontage le jour de l'épreuve, ou encore préparation logistique et remise des dossards les jours précédents.

Si vous souhaitez faire partie de l'aventure, vous pouvez envoyer un mail à l'association avec notre nom, les dates et horaires où vous êtes disponibles ainsi que la ou les missions que vous souhaitez réaliser.

La tribu des poilus continue son engagement

L'activité de La Tribu des Poilus a été dense en 2024, avec la prise en charge de plus de 130 chats, dont presque 100 ont pu trouver une famille pour la vie ! En 2025, l'association poursuivra ses actions afin de sensibiliser les personnes à une adoption responsable.

Si vous souhaitez devenir bénévole, famille d'accueil ou réaliser des dons, vous pouvez contacter l'association à : contact@latribudespoilus.fr

STAND N' ROCK 2025 :

l'aventure continue !

Après une édition anniversaire inoubliable, Stand N' Rock revient le **5 juillet 2025** au parc Léo Lagrange. L'apprécié tremplin rock, organisé par l'Annexe-Espace Jeunes, mettra en compétition trois groupes locaux pour désigner le meilleur d'entre eux.

La soirée continuera avec des concerts des STU, Emerald Moon et Sang pour sang Hallyday, avant de se conclure par une animation DJ.



Des conférences pour élargir vos connaissances

L'Université du Temps Libre organise des conférences - débats les mardis à 14h15. Les prochains rendez-vous sont programmés le **4 février** au cinéma Mauclerc de Saint-Aubin-du-Cormier « Pourquoi délibérer ? » et le **4 mars** au cinéma de Liffré sur « les terres et métaux rares ».

NOUVELLE ACTIVITÉ danse éveil

À partir du **22 janvier**, L'Union Sportive Liffréenne lance ses cours de "Danse Éveil" les mercredis après-midi pour les enfants de 4 à 7 ans, encadrés par des éducateurs diplômés. Inscrivez vite vos enfants !

- 14h-15h : Grande section (5ans)
- 15h15-16h15 : CP-CE1 (6-7ans)
- 16h30-17h30 : Moyenne section (4ans)
- 17h45-18h45 : créneau libre pour le moment en fonction de la demande

Contact :

Arnaud Cudelou

07 87 80 99 33

manager@usliffre.org

L'AFPL expose ses créations

L'exposition annuelle des créations des adhérents aura lieu les **24** (à partir de 18h) et **25 janvier** (10h à 17h) à l'espace Intergénération. Si vous souhaitez participer aux ateliers et sorties proposées en 2025, vous pourrez vous inscrire lors de l'exposition.

Renseignements :

06 88 85 42 51

asso.afpl@gmail.com

www.afpl-asso.fr

DES ATELIERS POUR LES PETITS

à la halte-garderie Les Bouts D'Chou



Pendant les vacances d'hiver, l'association propose des ateliers parents-enfants sur le thème du corps en mouvement. Au programme, 45 minutes de pratique guidée et 15 minutes de mouvements libres et de câlins, dans une ambiance joyeuse et détendue, où l'accent est mis sur le plaisir de danser ensemble. Cet atelier s'adresse aux enfants de 18 mois à 4 ans accompagnés d'un parent ou d'un proche.

10, 12, 17 et 19 février de 9h30 à 10h30 à l'espace Intergénération, 10 € par atelier.

L'association propose également un parcours de motricité pour les 0-3 ans et un parcours de véhicules jusqu'à 5 ans. Les dates et horaires sont diffusés dans l'espace Intergénération et sur Facebook.

Première compétition et PREMIÈRES MÉDAILLES

pour le Budo 35 en Karaté Mix



Ezio Morvan a brillamment remporté la coupe de Bretagne de Karaté Mix. Cette discipline, affiliée à la Fédération Française de Karaté, combine percussion debout, projection, immobilisation et soumission, dans l'esprit du MMA.

L'association vous propose de découvrir cette pratique en toute sécurité tous les samedis de 15h à 16h30.

Renseignements :

budo35@gmail.com - 06 08 71 47 13

ÉCOLE ROBERT DESNOS

DES ŒUVRES au grand air !

A l'occasion de la "Grande Lessive", les élèves de l'école maternelle ont exposé leurs œuvres sur des fils installés devant l'école pendant quelques jours. Le thème de cette édition était "pareil/pas pareil", une occasion de parler de nos différences mais aussi de nos ressemblances.



LA NEIGE au rendez-vous



Après quelques péripéties pour venir à l'école, les enfants ont pu profiter de la neige, que certains découvraient pour la première fois.

Ils ont créé des bonshommes de neige ou sculptures de neige et effectué les premières observations sur la transformation de la neige en eau, en glace.

ÉCOLE JULES FERRY

ROGER RIGORTH

en résidence d'artiste à l'école



Vendredi 15 novembre, des élèves de plusieurs classes ont rencontré Roger Rigorth, artiste allemand venu en train de Francfort. Réputé pour ses œuvres autour du land art, il a travaillé un peu partout dans le monde.

A l'occasion d'un atelier, les élèves ont découvert une méthode de tressage, avec de la ficelle et des éléments naturels collectés aux abords de l'école. Roger Rigorth viendra en résidence à l'école, au mois de mai prochain, pendant cinq semaines, pour construire avec les enfants une grande structure, qui sera installée sur l'étang de Liffré, dans le cadre d'Étangs d'Art.



Les écoles publiques ouvrent leurs portes !

Vendredi 14 mars, de 17h à 19h, les écoles Robert Desnos et Jules Ferry (site Ferry et Prévert) auront le plaisir de vous accueillir à leurs portes ouvertes. Vous pourrez à cette occasion rencontrer les équipes pédagogiques, les associations de parents, découvrir les locaux et finaliser l'inscription de votre enfant auprès des directrices qui assureront une permanence. La cuisine centrale ainsi que les restaurants Jacques Prévert et Jules Ferry seront également ouverts.

ÉCOLE JACQUES PRÉVERT

SAVOIR ROULER à vélo



Les classes de CM1-CM2 bilingue et une classe de CM2 ont bénéficié d'une intervention du Savoir Rouler à Vélo (SRAV) offerte et animée par les éducateurs sportifs de Liffré-Cormier Communauté.

Après avoir travaillé en milieu sécurisé au Parc Léo Lagrange, ils ont été mis en situation réelle dans les rues de Liffré. Tous les participants ont obtenu leur attestation. Les autres classes de CM2 bénéficieront également de cette intervention dans le courant de l'année scolaire.

Les élèves de CM2 et de 6^{ème} SE RENCONTRENT AUTOUR DU SPORT

Dans le cadre de la liaison école-collège, les élèves de Jules Ferry et Martin Luther-King se sont confrontés le 17 octobre au parc Léo Lagrange dans une épreuve de duathlon (course à pied/vélo/course à pied) et une épreuve de run and bike. Une autre épreuve avait lieu le lendemain : le cross du collège, où tous les élèves de CM2 étaient conviés. Les sportifs se sont dépassés en courant une distance de 1700 mètres autour du stage Nelson Paillou. Cinq CM2 sont d'ailleurs montés sur le podium !

19 collégiens CADETS DE LA SÉCURITÉ CIVILE



Le 6 novembre, 120 élèves brétiliens, dont 19 du collège Martin Luther King, ont reçu des mains de Jean-Luc Chenut, président du conseil départemental et du Service Départemental d'Incendie et de Secours, leur diplôme de Cadet de la sécurité civile.

Les volontaires ont suivi lors de l'année scolaire 2023/2024 une formation à la prévention et aux gestes de sécurité au centre de secours de Liffré et au collège. Ils ont été formés à identifier les risques qui les entourent, aux gestes de premier secours et à l'apprentissage de la culture de la sécurité civile.

Ces jeunes, actuellement en quatrième, sont désignés comme « assistants de sécurité » lors des exercices d'évacuations ou de confinement. Ils ont participé le 18 octobre dernier à la sécurité sur le cross du collège et des écoles publiques.

COLLÈGE SAINT-MICHEL

Les 3^{èmes} au SALON DE L'ARTISANAT



Le salon de l'artisanat de Saint-Aubin-du-Cormier a reçu la visite des 3^{èmes} ayant choisi l'option « découverte métier ». Une dizaine d'entreprises locales des métiers du bâtiment et des services étaient présentes. L'après midi a débuté par une visite guidée de l'entreprise Hal-lou escaliers où les élèves ont découvert le processus

de fabrication des escaliers ainsi que l'ensemble des métiers permettant leur élaboration (mètreur, dessinateur, technicien...)

Les élèves, très intéressés, ont pu poser des questions et découvrir le large éventail d'activités possibles au sein d'une même entreprise et surtout l'importance de la motivation, quel que soit le domaine choisi. Cela s'est encore vérifié lorsqu'ils ont rencontré les professionnels qui s'étaient rendus disponibles pour partager leur savoir faire.

Liffré-Cormier Communauté soutient LE COVOITURAGE DU QUOTIDIEN



Pour promouvoir le covoiturage et réduire l'empreinte carbone, Liffré-Cormier Communauté s'associe à la plateforme BlaBlaCar Daily. Grâce à la participation financière de l'intercommunalité, le trajet devient gratuit pour les passagers au départ ou à destination de l'une des neuf villes de Liffré-Cormier Communauté. Le conducteur reçoit une compensation de 1,5 à 3 € par

trajet et par passager, selon la distance parcourue. Pour en profiter, il suffit de télécharger l'application BlaBlaCar Daily et d'y indiquer son trajet et son planning. L'application mettra ensuite en relation conducteurs et passagers.

// NOUVEAUX COMMERÇANTS

REPLACEMENT DE PARE-BRISE à domicile ou au travail



Fort de 20 ans d'expérience, Gab's Parebrise est spécialisé en remplacement de vitrages automobiles. L'entreprise met l'accent sur la qualité, la rapidité et la satisfaction client. En utilisant des vitrages conformes aux normes des constructeurs et des techniques modernes, Gab's Parebrise assure un résultat à la fois durable et esthétique, et intervient directement à votre domicile ou sur votre lieu de travail.

Liffré, **UNE GALERIE** à ciel ouvert



Depuis un an, la résidence-mission « *Nature humaine* », portée par le service culturel en partenariat avec le conseil départemental d'Ille-et-Vilaine, fait vivre la photographie à Liffré. Imaginé pour deux ans, ce projet porté par l'artiste photographe Cédric Martigny invite les habitants à poser un regard renouvelé sur leur environnement, à travers des ateliers collaboratifs mêlant art et participation citoyenne.

Une première année riche en créations



En 2024, un studio mobile a parcouru différents lieux pour aller à la rencontre des habitants, créant des moments d'échange et de création. Les clichés ainsi réalisés se sont exposés dans l'espace public, s'affichant sur les murs de la ville, les fenêtres de la résidence Le grand chêne, les supports urbains ou encore sous forme de cartes postales.

Grâce à la démarche participative, la résidence-mission encourage les habitants à devenir acteurs du projet. La photographie, art universel, devient un outil de lien social et d'expression artistique accessible à tous. En multipliant les supports de diffusion, les images s'invitent dans le quotidien des Liffréens et transforment leur regard sur leur environnement.

Une ambition renouvelée en 2025

Après cette première année d'existence, le projet « *Nature humaine* » poursuit son chemin avec l'ambition de toucher encore plus d'habitants. Dans les prochains mois, la mairie se parera d'œuvres photographiques, des collages apparaîtront en ville et sur les vitrines de certains commerces, de nouveaux lieux artistiques seront investis. À mi-chemin entre expression artistique et engagement citoyen, cette résidence-mission place la culture au cœur de Liffré.

LE MOIS DU GALLO,

pour mettre en avant cette langue régionale

Liffré, signataire de la charte « **du Galo, Dam Yan, Dam Vèr !** », célèbre le mois du gallo pour promouvoir cette langue historique de Bretagne. De nombreuses animations sont prévues à Liffré et dans les communes de Liffré-Cormier Communauté, offrant l'occasion aux habitants de découvrir et de valoriser cet élément de notre patrimoine.

AU PROGRAMME :

- 17 janvier à 20h30 – **Spectacle** "Licor Café" au Padam à Liffré
- 8 février à 10h30 – atelier **menteries** à la médiathèque de Saint-Aubin-du-Cormier
- 8 février à 14h30 et 16h30 – atelier d'**initiation au gallo** à la médiathèque de Liffré
- 22 février à 10h30 – atelier **menteries** au relais des cultures d'Ercé-près-Liffré
- 1^{er} mars à 16h – **spectacle jeune public** « Le p'tit qeniao » à la médiathèque de Saint-Aubin-du-Cormier
- 7 mars à partir de 17h – **marché** en gallo, **animation musicale** et **crieur public en gallo** sur la place de l'Europe à la Bouëxière
- 8 mars à 10h30 – atelier d'**aisance scénique** à la maison des services de Gosné
- 8 mars à 14h30 – atelier d'**aisance scénique** à la médiathèque de Saint-Aubin-du-Cormier

LE MOUÉZ DU GALO,

pour mettr le parlement rejiona-la en adorcion

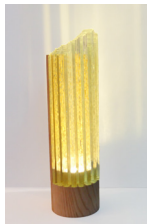
Liffré q'i pôzit son sine su la chârte « **du Galo, Dame Yan, Dame Vére !** » fête le mouéz du gallo pour parlever este parlement istorique de Bertègn. Bel e ben d'animeries sont pour étr menées su Liffré e den les qemunes de Liffré-Cormier Qemunaoté, un deblâme pour les demeurants d'aqenêtr e d'envolourer la part-la de nôtr patrimouene.

AU PROGRAMME :

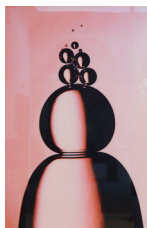
- 8 de fevrier a 10o30 – aliveté de **menteries** a la vaerouilère du Grand-Staobin
- 8 de fevrier a 2o30 la véprée e 4o30 la raissée – **goûterie ao gallo** a la vaerouilère de Liffré
- 22 de fevrier a 10o30 – aliveté de **menteries** ao relae des qhultures d'Ercé
- 1^{er} de mâ a 4o la raissée – **sespectacl pour la garçaille** « Le p'tit qeniao » a la vaerouilère du Grand-Staobin
- 7 de mâ a conter de 5o ao sair – **marché** en gallo, **animerie sonée** e **banissou en gallo** su le pllacis de l'Urope a la Bouëssièr
- 8 de mâ a 10o30 – aliveté **pour étr a son laizi su les chafaods** a l'ôté des services de Gônè
- 8 de mâ a 2o30 la véprée – aliveté **pour étr a son laizi su les chafaods** a la vaerouilère du Grand-Staobin

L'EXPOSITION D'AUTOMNE

attire un large public



Cette année, l'exposition d'automne a mis à l'honneur deux artistes : Sachiko Kobayashi, photographe, et Danielle Gabriel, maître verrier. L'événement a attiré un public nombreux, avec 760 visiteurs venus admirer leurs œuvres. Comme lors de chaque exposition, les visiteurs ont pu voter pour leur pièce préférée. Une œuvre de chaque artiste, « **Pas à pas** » de Danielle Gabriel et « **Intuition/doute** » de Sachiko Kobayashi ont été plébiscitées et ont intégré les collections de la mairie.



RENCONTRE AVEC

OLIVIER TRUC

autour de son nouveau roman "Le premier renne"

Sécialiste des pays nordiques et baltes, Olivier Truc est aussi documentariste, scénariste et romancier. Il vit depuis 1994 à Stockholm, où il a été le correspondant du Monde, auprès duquel il collabore toujours. Il est notamment l'auteur d'une série sur la police des rennes. Son nouveau roman, *Le premier renne*, sera présenté **jeudi 6 février à 19h45 à la médiathèque**, en partenariat avec la librairie Les Baronnes Perchées.

Dans la Laponie suédoise, un troupeau de rennes est tué près d'une voie ferrée, plongeant Nina Nansen et Klemet Nango, enquêteurs de la police des rennes, au cœur d'un conflit entre éleveurs sami. *Le premier renne* d'Olivier Truc explore la survie des Sami face aux enjeux des terres rares et à la transition énergétique. Un thriller captivant à découvrir à la médiathèque.

La rencontre sera suivie d'une vente et d'une séance de dédicaces. Inscription conseillée auprès de la médiathèque.

02 99 68 36 91 - mediathèque@ville-liffré.fr

Chères Liffréennes, chers Liffréens,

Alors que nous tournons la page de 2024, nous vous adressons nos meilleurs vœux pour cette nouvelle année 2025. Qu'elle soit pour vous et vos proches une année de santé, de réussites et d'épanouissement.

Avec "Un Nouvel Élan pour Liffré", nous poursuivons notre engagement à vos côtés pour défendre vos idées et vos attentes. Malgré les défis, nous continuerons à proposer des initiatives et à porter votre voix, convaincus qu'ensemble, nous pouvons impulser un élan positif pour Liffré.

Votre voix compte, et c'est avec une écoute attentive que nous continuerons à défendre vos aspirations pour faire de Liffré une ville toujours plus proche de ses habitants.

En 2025, restons mobilisés pour faire de notre commune un lieu de vie dynamique et chaleureux, à l'image de ses habitants.

Très belle année à tous,

L'équipe "Un Nouvel Élan pour Liffré"

EN GALLO ET BRETON...

La graonde gherre

Ca taet la graonde gherre
Ca taet come den lz'enfers
Par un biao jour d'été
Un jour den la bèle sézon
Lés jeunes s'en furent ao front
Pour se nijè den dés tranchè
I partirent en chantant, fier e benèze !
I s'en-retournirent cabossè
La goule cassée, lés genouës uzè
I n-chantaent pus, I n-taent pu vra benèze.
Més un biao jour la gherre fut aboutée
Lés ouéziaos s'ermirent a chantè
Lés jjeunes s'ermirent a dansè
Ca taet la graonde gherre
Ca taet come den lz'enfers
E on la nomit « la Der des Ders »

Unnek a viz du

E 1914 (mil nav c'hant pevarzek) e oa drouklazhet ur priñs d'eus Bro-Austria. Goude, kroget en noa ar brezel ha echu e vo e 1918 (mil nav c'hant triwec'h).
Ar brezel bed gentan eo.
An armeoù a zo tal-ouzh-tal. Ar soudarded a c'hortoz e klazioù pe "trancheoù". Ar vuhez a zo diaes er "trancheoù".
Ar soudarded ne c'halle ket gwalc'hiñ o fenn ha troc'hañ o baro kennebeut. Setu perak e oant leshanvet "les poilus" pe ar re blevennegoù e brezhoneg.
E-pad ar brezel, lakaet e-plas ar baotred e oant ar merc'hed evit labourat en uzinoù.
Goude pevar bloaz e oa sinet an ar arsav-brezel met kalz vretoned a oa bet lazhet.
E pep kêr hag e pep keriadenn a sene a gloc'hennoù evit gouelañ fin ar brezel.

C'était la grande guerre

C'était comme dans l'enfer
Par un beau jour d'été
Un jour de belle saison
Les jeunes partirent au front
Pour se nicher dans des tranchées
Ils partirent en chantant, fiers et heureux !
Ils rentrèrent abimés
Le visage cassé, les genoux usés
Ils ne chantaient plus, ils n'étaient plus vraiment heureux.
Mais un beau jour la guerre fut terminée
Les oiseaux se remirent à chanter
Les jeunes gens se remirent à danser
C'était la grande guerre
C'était comme en enfer
Et on lui donna le nom de « Der des Ders »

Cédric Malaunais

agenda de Liffré

Jeudi 16 janvier

Conseil Municipal > 20h30 – Hôtel de ville

Vendredi 17 janvier

Saison culturelle : Licor Café > 20h30 – Café-Restaurant Le Padam

Samedi 18 janvier

Forum des métiers > 9h-12h30 – Espace Intergénération

Mercredi 22 janvier

Saison culturelle : La petite taupe - Ciné-concert > 17h - Médiathèque

Réunion d'information du programme immobilier Kerwood > 18h - Espace Intergénération

Vendredi 24 janvier

Journée internationale de l'éducation

Nuit de la lecture > 16h-21h - Espace Intergénération

Saison culturelle : Au bonheur de lire - Théâtre d'objets > 17h - Médiathèque

Exposition annuelle des créations de l'AFPL > Espace Intergénération

Samedi 25 janvier

Saison culturelle : Entre lien et chou - Veillée à déguster > 19h30 - Salle des fêtes d'Ercé-près-Liffré

Exposition annuelle des créations de l'AFPL > Espace Intergénération

Samedi 1^{er} février

Saison culturelle : La traversée du grand large - Voyage pictural et chanson folk > 11h - École Robert Desnos

Repair Café > 10h-12h30 et 14h-17h - Espace Intergénération

Bal Country - Cante Navajo's Country > 14h-1h - Espace Intergénération

Course d'orientation nocturne > 18h30 (infos : crco.fr)

Mardi 4 février

Conférence UTL : Pourquoi délibérer ? > 14h15 – Cinéma Le Mauclerc de Saint-Aubin-du-Cormier

Permanence "Mutuelle de village Complévie" > Espace des Partenaires de Proximité - sur rdv au 02 31 50 35 50

Vendredi 7 février

Saison culturelle : Un océan de rides - Récit / conte > 19h - Résidence Le Grand Chêne

Samedi 8 février

Atelier d'initiation au gallo > 14h30 et 16h30 - Médiathèque

Lundi 10 février

Atelier enfants-parents > 9h30-10h30 – Halte-garderie Les Bout'Choux

Mardi 11 février

Spectacle pour les tout-petits : "Croque la lune" > 10h et 11h - Médiathèque (sur réservation)

Mercredi 12 février

Atelier enfants-parents > 9h30-10h30 – Halte-garderie Les Bout'Choux

Lundi 17 février

Atelier enfants-parents > 9h30-10h30 – Halte-garderie Les Bout'Choux

Mercredi 19 février

Atelier enfants-parents > 9h30-10h30 – Halte-garderie Les Bout'Choux

Jeudi 20 février

Spectacle jeune public "Gigote" par Jul et Doé > 15h Médiathèque (sur réservation)

Mercredi 26 février

Projection gratuite du film "Mariupol : L'espoir n'est pas perdu" en soutien à l'Ukraine > Cinéma Saint-Michel

Jeudi 27 février

Conseil municipal > 20h30 - Hôtel de Ville

Vendredi 28 février

Saison culturelle : Je suis la maman du bourreau - Théâtre > 20h30 - Espace Bel Air à Saint-Aubin-du-Cormier

Mardi 4 mars

Conférence UTL : les terres et métaux rares > 14h15 – Cinéma Saint-Michel

Permanence "Mutuelle de village Complévie" > Espace des Partenaires de Proximité - sur rdv au 02 31 50 35 50

Mardi 11 mars

Don du sang > 14h30-19h – Espace Intergénération

Mercredi 12 mars

Don du sang > 14h30-19h – Espace Intergénération