

#179

Mai-Juin
2026

Liffréen

magazine

Le journal d'information de la ville de Liffré



PAGE 6 - DÉCOUVREZ VOS NOUVEAUX ÉLUS

sommaire

P. 4 RETOUR EN IMAGES

P. 6 GRAND ANGLE



29 Liffréennes et Liffréens au service de la vie municipale

P. 9 BUDGET

P. 13 ON EN PARLE



Solidarité, une semaine pour agir ensemble

P. 17 ASSOCIATIONS



La place Wendover se remet au vert

P. 20 DANS LES ÉCOLES



Et si votre enfant se rendait à l'école à pied ?

P. 25 CULTURE



L'Aquazic rouvre ses portes : un week-end festif pour se retrouver

P. 27 EN FRANCAIS, EN GALLO ET EN BRETON...

P. 28 AGENDA

éditorial



Chères Liffréennes, chers Liffréens,

C'est avec une profonde émotion et un grand sens des responsabilités que je m'exprime à travers le premier édito de cette nouvelle mandature.

L'écharpe tricolore que j'ai l'honneur de porter est bien plus qu'un symbole. Elle incarne la confiance que vous nous avez accordée et l'engagement que je prends, avec l'ensemble du conseil municipal, de servir l'intérêt général avec exigence, impartialité et transparence.

Liffré est une ville dynamique, plurielle et solidaire. Elle est le fruit du travail et de l'engagement de celles et ceux qui, au fil des années, ont contribué à son développement. Je tiens à remercier sincèrement les élus du précédent mandat qui ont fait le choix de passer le relais. Leur action a permis de construire la ville que nous connaissons aujourd'hui.

Être maire, c'est être au service de toutes et tous, sans distinction. C'est écouter, dialoguer, être présent dans les moments importants comme dans le quotidien. C'est aussi porter la voix de notre commune avec conviction, tout en restant accessible et à l'écoute de chacun.

Avec l'équipe municipale, nous abordons ce mandat avec une ligne claire : agir avec proximité, expliquer nos choix en toute transparence, faire avancer les projets utiles à votre quotidien avec détermination, et associer les habitants chaque fois que cela est pertinent. Le dialogue et la concertation seront au cœur de notre action.

Je souhaite également remercier chaleureusement l'ensemble de l'équipe qui s'est mobilisée ces derniers mois pour construire un projet pour Liffré, ainsi que mes proches, dont le soutien m'est précieux dans l'exercice de cette responsabilité.

Ensemble, poursuivons le développement de notre commune en restant fidèles à ce qui fait notre identité : la solidarité, le vivre-ensemble, l'égalité et l'attention portée aux transitions nécessaires.

Continuons à écrire, collectivement, l'avenir de Liffré.

**Votre Maire,
Guillaume Bégué**





LIFFRÉ À L'HEURE ESPAGNOLE

Le 25 mars, des collégiens espagnols, en échange avec le collège Saint-Michel, ont été accueillis en mairie. Ils ont rencontré le maire et visité les lieux.

CÉRÉMONIE DU 19 MARS

Une commémoration a eu lieu en ce jour anniversaire du cessez-le-feu de l'Algérie. André Dero, 89 ans, s'est vu remettre l'insigne de la Légion d'honneur par le Général Lucas.



LES PARKINGS PRODUISENT DE L'ÉLECTRICITÉ

Les parkings Coubertin et Rouzel sont désormais équipés d'ombrières photovoltaïques, produisant l'équivalent de la consommation de 82 foyers. Ils permettent également d'adapter la ville au changement climatique en apportant de l'ombre.



UN ARBRE UN ENFANT

Les enfants nés en 2025 étaient à l'honneur le 4 avril dernier. Un cerisier a été planté au parc Pierre Rouzel dans le cadre de l'opération « un arbre un enfant ». Au fil des ans, cette action, à la fois symbolique et environnementale, a permis de créer un véritable verger populaire, dont les fruits peuvent être récoltés par toute la population. Une cérémonie a eu lieu à l'issue de la plantation, avec la remise d'un certificat de parrainage à chaque enfant présent. L'introduction de cette cérémonie a été traduite en gallo et en breton.



CHASSE À L'ŒUF

Organisée par le Conseil municipal des enfants, la chasse à l'œuf a rassemblé lundi 6 avril environ 400 participants au CRAPA autour de parcours adaptés à tous les âges. Cet événement rencontre toujours un vif succès auprès des familles, grâce à l'implication des enfants du CME et de leur animateurs.



DE NOUVEAUX TAPIS POUR LES GYMNASTES

La salle Pierre de Coubertin s'équipe de nouveaux tapis de réception, pour plus de confort et de sécurité lors des entraînements et des performances.



29 LIFFRÉENNES ET LIFFRÉENS

au service de la vie municipale

À l'issue des élections municipales et intercommunales du 15 mars, les Liffréens et Liffréennes ont élu leur nouvelle équipe municipale avec un taux de participation de 47,8 %. L'équipe se compose de 29 élus, dont 17 déjà engagés lors du précédent mandat et 12 nouveaux conseillers. Réuni le 21 mars, le conseil municipal a élu Guillaume Bégué maire, ainsi que 8 adjoints.

Ensemble, ils prendront de nombreuses décisions qui influenceront directement sur le quotidien des Liffréens : aménagement de la ville, vie associative, écoles, mobilités, cadre de vie ou encore services municipaux. Par leur action collective, les élus participeront ainsi à construire et à faire évoluer la commune au plus près des besoins de ses habitants.



Guillaume Bégué



Maire

Président de Liffré-Cormier
Communauté



Anne-Laure Ouled Sghaïer



1^{ère} adjointe : solidarités, ressources
humaines, égalité femmes-hommes et gens
du voyage

Conseillère intercommunale déléguée :
aire d'accueil des gens du voyage



Grégory Prenveille



2^{ème} adjoint : vie associative,
sport et bénévolat



Maud Langlais Elleouet



3^{ème} adjointe : jeunesse,
éducation et activités périscolaires

Conseillère intercommunale



Yannick Danton



4^{ème} adjoint : bâtiments, sécurité
publique et commémorations

Conseiller intercommunal



Elsa Ruckert



5^{ème} adjointe :
culture, communication et
relation citoyenne



Alain Cléry



6^{ème} adjoint :
voirie et espaces-verts



Chantal Francannet



7^{ème} adjointe :
bien manger et accessibilité



Christophe Gautier



8^{ème} adjoint :
urbanisme et liaisons douces



Samuel Gattier



Conseiller municipal délégué :
développement durable



Jacques Belloncle



Conseiller municipal délégué :
finances, marchés publics
et suivi des contractualisations
Conseiller intercommunal



Karen Chesnais-Girard



Conseillère municipale déléguée :
communication et commerces
Conseillère intercommunale



Awena Kerloc'h



Conseillère municipale déléguée :
activités périscolaires



Sébastien Simonot



Conseiller municipal délégué :
médiathèque et patrimoine



Laurence Blouin Duffée



Conseillère municipale déléguée :
langues régionales et mineurs non
accompagnés



Claire Bridel

✉ *Conseillère municipale déléguée :
tourisme et lien avec Liffré-Cormier
Communauté*

6^{ème} *Vice-Présidente intercommunale :
urbanisme, habitat et PLUi-H*



Valentin Lemièrre

✉ *Conseiller municipal délégué :
agriculture*

Conseiller intercommunal



Ronan Salaün

✉ *Conseiller municipal délégué :
économie circulaire*

*Conseiller intercommunal délégué :
aux relations extérieures*



Anne Boucard

✉ *Conseillère municipale déléguée :
égalité femmes-hommes*



Merlene Désiles

✉ *Conseillère municipale déléguée :
Conseil Municipal des Enfants*



Claire Simonet

✉ *Conseillère municipale déléguée :
marchés hebdomadaires*



Patrice Ruberti

✉ *Conseiller municipal délégué :
sécurité civile*



Loïg Chesnais-Girard

✉ *Conseiller municipal
Président de la Région Bretagne*



Julie Aubaud

✉ *Conseillère municipale*



Alain Péchon

✉ *Conseiller municipal
Conseiller intercommunal*



Gwénaél Dumont

✉ *Conseillère municipale
10^{ème} Vice-Présidente
intercommunale : transitions
écologiques, Plan Climat Air Énergie
Territorial, Plan Alimentaire Territorial*



Eliaz Crété-Pohardy

✉ *Conseiller municipal*



Ingrid Birée

✉ *Conseillère municipale*



Maxime Labeneau

✉ *Conseiller municipal*

ÊTRE ÉLU MUNICIPAL, CONCRÈTEMENT ÇA VEUT DIRE QUOI ?

S'engager comme élu municipal, c'est participer activement à la vie de la commune et aux décisions qui façonnent le quotidien des habitants.

Concrètement, le rôle d'un élu municipal consiste à :

Participer aux conseils municipaux

Le conseil municipal se réunit plusieurs fois par an pour débattre et voter les décisions importantes de la commune : budget, projets d'aménagement, services publics, équipements, etc.

Participer à l'élaboration des projets

Avant d'être présentés au conseil municipal, les dossiers sont étudiés lors de comités de projet.

Les élus y définissent les besoins, analysent les projets et formulent des propositions.

Suivre les projets de la commune

Les élus participent à l'élaboration et au suivi des politiques municipales : aménagement de l'espace public, développement des services, soutien à la vie associative, transition écologique, restauration scolaire, etc.

Être à l'écoute des habitants

Les élus sont également des interlocuteurs de proximité. Ils relaient les questions, les attentes et les préoccupations des habitants auprès de la municipalité.

Représenter la commune

Ils participent à la vie locale en assistant à des événements, des réunions publiques ou des rencontres avec les acteurs du territoire. Certains élus occupent également des fonctions à Liffré-Cormier Communauté. Aux côtés d'élus des huit autres communes du territoire, ils prennent des décisions d'intérêt communautaire.



LE CCAS, UN ACTEUR CLÉ DE LA SOLIDARITÉ LOCALE

À Liffré comme dans toutes les communes, le Centre communal d'action sociale (CCAS) joue un rôle essentiel dans l'accompagnement des habitants les plus fragiles. Structure publique autonome, il met en œuvre la politique sociale de la Ville au plus près des besoins.

Le CCAS intervient dans de nombreux domaines : aide aux personnes âgées, soutien aux familles en difficulté, accompagnement des personnes réfugiées, en situation de précarité ou d'isolement. Il peut attribuer des aides financières ponctuelles, orienter vers les dispositifs adaptés ou encore proposer des actions de prévention et de lien social.

Présidé par le maire, le CCAS est administré par un conseil d'administration composé d'élus municipaux et de représentants de la société civile (associations, acteurs sociaux...). Sa composition est renouvelée tous les 6 ans, après les élections municipales.

COMPOSITION DU CONSEIL D'ADMINISTRATION DU CCAS

Élus municipaux :

Guillaume Bégué (Président), Anne-Laure Ouled-Sghaier, Samuel Gattier, Claire Bridel, Ingrid Birée, Merlene Désiles, Alain Péchon et Anne Boucard.

Membres nommés :

- Françoise Cotel : Lien social personnes âgées- Animation sénior (CIAS)
- Marie-Christine Lesné : Lire et Faire Lire
- Louis Gieu : UDAF
- Christine Bonnemayre : EHPAD Saint-Michel
- Agnès Caplet : Monalisa
- Carol Larquetoux : épicerie sociale et solidaire Ti An Heol
- Sandrine Daviau : MAS ADAPEI- APF

Membre invité :

- Maryvone Thessier : Culture et lien social personnes âgées

BUDGET 2026 : cap sur l'INVESTISSEMENT et la MAÎTRISE FINANCIÈRE

Adopté par le conseil municipal le 29 avril, le budget 2026 de Liffré s'inscrit dans la continuité des engagements de la municipalité : maintenir un haut niveau de services, investir pour l'avenir et préserver une situation financière solide, sans hausse des impôts.

UNE FISCALITÉ STABLE MALGRÉ UN CONTEXTE CONTRAINT

Les taux d'imposition restent inchangés en 2026. Dans un contexte national incertain, la commune s'appuie sur le dynamisme de son territoire, avec des recettes fiscales en progression grâce à l'évolution des bases et à l'arrivée de nouveaux habitants.

Aucun recours à l'emprunt n'est envisagé, permettant ainsi de poursuivre la trajectoire de désendettement.

DES DÉPENSES MAÎTRISÉES, AU SERVICE DES HABITANTS

Les dépenses de fonctionnement reflètent les besoins du quotidien. Les effectifs municipaux sont renforcés dans plusieurs secteurs clés (services techniques, voirie, sécurité, informatique), entraînant une hausse des charges de personnel, également liée à l'augmentation des cotisations retraite décidée par le gouvernement (étalée sur 3 ans).

À l'inverse, certaines dépenses diminuent, notamment grâce à la baisse du coût de l'énergie et à des ajustements liés aux transferts de compétences.

La solidarité reste au cœur de l'action municipale, avec une hausse significative de la subvention au CCAS, afin de

soutenir les actions en direction des publics les plus fragiles.

4,2 MILLIONS D'EUROS POUR PRÉPARER L'AVENIR

Le programme d'investissement 2026 s'élève à 4,2 millions d'euros. Plusieurs projets structurants se poursuivront ou verront le jour : la construction du nouveau restaurant scolaire de l'école Jacques Prévert, la poursuite de la rénovation énergétique des écoles et de la végétalisation des cours, la finalisation de l'aménagement de l'Aquazic et l'amélioration des équipements sportifs, le renouvellement de l'éclairage public et le développement des mobilités douces.

Ces investissements traduisent une volonté d'amélioration du cadre de vie tout en répondant aux enjeux environnementaux et aux besoins d'une population en croissance.

UNE VISION À LONG TERME

Au-delà de 2026, la Ville prépare l'avenir avec un programme d'investissements ambitieux : D'ici 2032, près de 20 millions d'euros seront consacrés à la rénovation des écoles et des équipements publics, développement des mobilités cyclables, modernisation de l'éclairage public, sécurisation de la voirie ou encore rénovation des équipements sportifs.



Végétaliser les cours d'école



Investir dans un nouveau restaurant à l'école Jacques Prévert



Développer les mobilités douces

Investir pour l'enfance, la jeunesse et l'éducation

2 350 000 €



- ➔ **Entretenir** les écoles maternelles et élémentaires (3 établissements) pour accueillir 700 élèves ;
- ➔ **Participer** au financement des écoles privées ;
- ➔ **Mettre à disposition du personnel communal** pour l'aide au fonctionnement de l'école maternelle (10 ATSEM) ;
- ➔ Avant et après la classe, **accueillir les enfants** au sein de structures périscolaires encadrées par des professionnels de l'animation pour favoriser la découverte d'activités et mettre en œuvre le projet pédagogique de la commune ;
- ➔ Organiser des **séjours** pendant les vacances scolaires.



Assurer le service public

2 600 000 €

- ➔ Gérer l'**état civil** notamment l'enregistrement des naissances, mariages, PACS et décès **et les formalités administratives** telles que les titres d'identité et le recensement citoyen ;
- ➔ S'occuper de la gestion du **cimetière** ;
- ➔ Organiser les différentes **élections** pour le compte de l'État et, accueillir un **Espace France Services** pour accompagner les habitants dans l'ensemble de leurs démarches administratives (Pôle Emploi, Sécurité Sociale, Impôts,...) ;
- ➔ Piloter l'action publique. Regrouper les missions centrales permettant la mise en œuvre des politiques municipales : gestion des moyens humains, mobiliers, immobiliers, financiers, ainsi que l'informatique, la communication...



Bien manger grâce à une restauration scolaire engagée

940 000 €

- ➔ Financer et organiser la restauration scolaire par l'**élaboration de menus et de goûters** (124 000 par an) validés par une diététicienne ;
- ➔ Les repas sont **fabriqués à la Cantine** (cuisine centrale) puis sont transportés en liaison chaude dans les **4 restaurants scolaires** de la commune.

la colle
s'en
pour l'

Maintenir la nature au coeur de la ville,

1 100 000 €

- ➔ Entretenir et moderniser les **aires de jeux**, les **parcs** et **jardins publics**, les **sentiers communaux**, et les sites protégés ;
- ➔ Œuvrer à **améliorer le cadre de vie** des habitants dans une démarche de **développement durable** (éco-pâturage et gestion différenciée) ;
- ➔ Favoriser la biodiversité dans la ville.



Aménager la ville 435 000 €

- ➔ Aménager le territoire par la **création d'espaces et de nouveaux bâtiments publics**, de **zones d'habitats**, de **zones naturelles**, de **zones industrielles et commerciales** et dans le respect du Plan Local d'Urbanisme (PLU) ;
- ➔ Mettre à disposition des habitants le **cadastre** de la ville, délivrer les

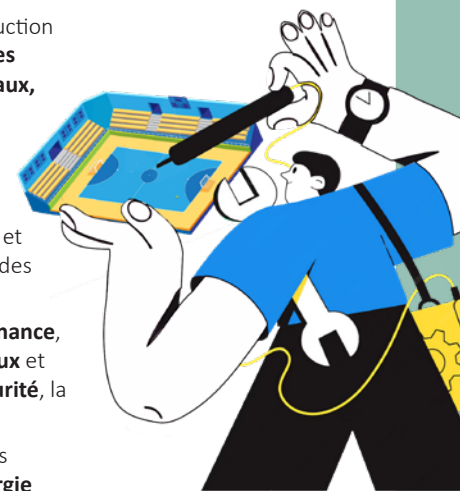
permis de construire et participer au financement des logements sociaux ;

- ➔ **Consulter et informer régulièrement les habitants** sur les projets par le biais de réunions publiques ou de riverains.



Maintenir un haut niveau d'équipements municipaux

- ➔ Financer la construction et la réhabilitation des **bâtiments communaux**, **stades**, **terrains et salles de sports** ;
- ➔ Rénover énergétiquement les **écoles publiques** et végétaliser les cours des écoles ;
- ➔ Réaliser la **maintenance, l'entretien**, les **travaux** et les **contrôles de sécurité**, la **maîtrise d'œuvre** ;
- ➔ Planifier les actions de **maîtrise de l'énergie** et d'amélioration de la **performance énergétique** ;
- ➔ Régler les **dépenses énergétiques** (eau, gaz et électricité) des bâtiments communaux.



4 163 000 €

Animer le territoire 625 000 €

grâce à :

- ➔ une **programmation culturelle** (spectacles, expositions, festivités...);
- ➔ une mission de **soutien à la création artistique** par l'accueil de compagnies pour des périodes de résidence ;
- ➔ la **contribution à l'accès à la culture** pour toutes et tous en gérant la médiathèque et en y développant des animations spécifiques.



Lutter contre les précarités 280 000 €

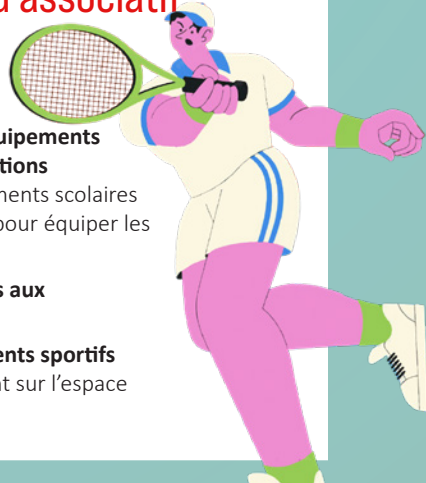
- ➔ Subventionner le fonctionnement du **Centre Communal d'Action Sociale**



ctivité
gage
avenir

Soutenir le tissu associatif 360 000 €

- ➔ Gérer l'utilisation des **équipements municipaux** par les **associations liffréennes** et les établissements scolaires et les **achats de matériels** pour équiper les espaces ;
- ➔ Attribuer les **subventions aux associations** ;
- ➔ Coordonner les **événements sportifs et culturels** qui se déroulent sur l'espace public.



Permettre à tout le monde de vivre dans une ville sûre 310 000 €

- ➔ Veiller à la **sécurité aux abords des écoles** et à la gestion des déplacements dans la **zone dédiée aux transports scolaires** ;
- ➔ Participer à des actions de **prévention**, de **surveillance** de l'ordre public, de **tranquillité**, de **sécurité et de salubrité publique** sur l'ensemble de la commune.



aubrée peinture

- RAVALEMENT DE FAÇADES
- ISOLATION PAR L'EXTÉRIEUR
- PEINTURE - PAPIERS-PEINTS

1, rue Clément Ader ZA de Beaugé - 35340 LIFFRÉ

Tél. **02 99 68 68 73**
contact@aubree-peinture35.fr



**SAMSI EMPLOI
LIFFRÉ RECRUTE**

Sur tous secteurs
d'activité

Travail temporaire
CDD | CDI

125 rue de Rennes
35340 Liffre

liffre@samsic-emploi.fr
02 99 30 03 33

samsic-emploi.fr



biothermic

**SPÉCIALISTE
CHAUFFAGE / SOLAIRE**

- POÊLES MIXTES, BOIS
- CHAUDIÈRES
- POMPES À CHALEUR
- SOLUTIONS SOLAIRES

Étude personnalisée / Devis gratuit

SHOWROOM ST-AUBIN-DU-CORMIER
7c Rue Richmond

02 56 00 35 30

NOS AUTRES SHOWROOMS
GUICHEN | ST-MALO



**NUANCES
&
PEINTURE**

Peinture - Décoration - Revêtements de sol -
Ravalement

L'élégance au coeur de votre
habitation.
Parce que votre intérieur mérite le
meilleur, Nuances & Peinture sublime
vos espaces avec des prestations haut
de gamme, réalisées avec soin et
passion.

- Peinture & décoration
- Revêtements muraux
 - Ravalement
- Revêtements de sols
- Conseils décoration & projections 3D

Offrez à votre maison le raffinement
qu'elle mérite.

02.99.69.63.33
Liffre et alentours

VOUS SOUHAITEZ PROMOUVOIR VOTRE ENTREPRISE ?

Réservez un encart publicitaire dans le
Liffrien Magazine en contactant le service
communication de la ville de Liffre :
communication@ville-liffre.fr

Solidarité

UNE SEMAINE POUR AGIR ENSEMBLE

// ON EN PARLE

Portée par le CCAS, la Semaine des solidarités fait son retour à Liffré avec un programme d'actions tourné vers le partage et l'engagement collectif.



Tout au long de la semaine, plusieurs initiatives seront proposées aux scolaires, aux habitants et aux partenaires sociaux. Les élèves des écoles découvriront notamment le fonctionnement de l'épicerie sociale et solidaire Ti An Heol, tandis qu'un pique-nique partagé réunira bénévoles et bénéficiaires.

Le grand public est invité à participer à une sortie conviviale en forêt de Rennes avec l'animation « Sortir et marcher ».

Les **5 et 6 juin**, une grande collecte de denrées alimentaires et de produits d'hygiène aura lieu dans les supermarchés de Liffré (Intermarché, Lidl et Super U). Une collecte de produits d'hygiène sera également organisée au collège Martin Luther King. L'année dernière, la collecte, qui représente 30% du stock annuel de l'épicerie, a permis d'accueillir 74 foyers, soit 176 personnes sur l'année 2025. Ces denrées ont été revendues à bas coût aux bénéficiaires.

FORUM PARCOURS & HANDICAP : UNE JOURNÉE POUR S'INFORMER ET ÉCHANGER

Mercredi 3 juin, de 10h à 17h, l'Espace Intergénérationnel accueillera le Forum Parcours & Handicap. **Ouvert à tous**, cet événement porté par la Communauté 360, a pour objectif d'apporter des réponses concrètes aux personnes concernées et à leurs proches.

Tout au long de la journée, des professionnels seront présents pour accompagner les visiteurs sur des thématiques essentielles telles que la santé, la scolarité, l'emploi, le logement ou encore le soutien aux aidants.

Animations, temps d'échanges et moments conviviaux viendront rythmer cet événement gratuit, conçu pour faciliter les parcours de vie et favoriser les rencontres.

UN APRÈS-MIDI DANSANT OUVERT À TOUS LES LIFFRÉENS

Le CCAS propose à tous les Liffréens un après-midi dansant animé par Loïc Grimoux, suivi d'un pot de convivialité, de 14h à 17h le **jeudi 21 mai**.



INSCRIPTION À L'APRÈS-MIDI DANSANT

JEUDI 21 MAI DE 14H À 17H

Coupon à déposer à l'hôtel de ville
avant le **10 mai**.

Nom : _____

Prénom : _____

Numéro de téléphone : _____

DES SORTIES POUR DÉCOUVRIR

LA BRETAGNE AUTREMENT

Le CCAS et le service enfance proposent cette année quatre sorties ouvertes à tous les Liffgréens.



Au programme : visite d'une ferme pédagogique le **30 mai**, sortie à l'auberge des Voyageurs le **27 juin**, journée plage et marché à Dinard le **18 juillet** et illuminations de Noël à Laval le **5 décembre**. Les déplacements se font en bus et les tarifs varient selon le quotient familial (1 ou 2 €).

Inscriptions auprès du CCAS :

02 99 68 52 29 – ccas@ville-liffre.fr

ou du service enfance-éducation :

02 99 68 31 45 – jeunesse@ville-liffre.fr

REPRENDRE LE SPORT EN DOUCEUR

La Ville de Liffré accueille un parcours d'activité physique adaptée destiné aux personnes atteintes de maladies chroniques, en affection longue durée ou éloignées de la pratique sportive.

Proposé par la CPTS, un collectif de professionnels de santé, ce dispositif combine bilan personnalisé, séances collectives et accompagnement par des professionnels formés.

Accessible sur le territoire, ce parcours permet de reprendre une activité physique en toute sécurité, à son rythme et selon ses capacités.

Si vous souhaitez intégrer ce parcours :

06 20 11 71 35- delphineguilleuxsportsante@gmail.com

RENOV' LA VILLE POUR TE FAIRE

DE L'ARGENT DE POCHE !

Tu as entre 16 et 18 ans ? La ville de Liffré te propose de participer à des chantiers de rénovation ou d'embellissement de la ville et de ses bâtiments. Aucun diplôme n'est requis, seule la motivation est nécessaire. Les chantiers se déroulent les matins des vacances scolaires. Chaque matinée est rémunérée 15 €.

LA REDADEG DE PASSAGE À LIFFRÉ LE 15 MAI

Course de relais solidaire et festive à travers toute la Bretagne.

Sans esprit de compétition, cet événement populaire rassemble habitants, associations et collectivités autour d'un même objectif : soutenir et faire vivre la langue bretonne. Chacun peut acheter un ou plusieurs kilomètres, permettant ainsi de financer des projets favorisant l'usage de la langue au quotidien dans la vie sociale et familiale.

La ville de Liffré s'engage en participant à la course. Il faudra se lever tôt pour soutenir les coureurs puisque le convoi entrera dans Liffré aux alentours de 5H du matin. Chaque habitant est invité à rejoindre les élus porteurs de ce projet en partageant un moment de convivialité autour d'un café (au niveau du Km 1920, rue de Fougères face à la mairie). Vous assisterez au passage du bâton-témoin et pourrez aussi courir avec eux jusqu'au kilomètre suivant.

Pour consulter la carte du parcours : stal.ar-redadeg.bzh



Ur redadeg a-bep-eil eo, evit an holl hag evit ar blijadur.

N'eus taol-kaer ebet d'ober, maout ebet da c'hounit. Dont a ra an tadoù ha mammoù gant o bugale, an dud-kozh gant o bugale-vihan, ar re yaouank gant o mignoned, da redek 100 pe 1000 m, an holl a-gevret.

An holl troet war-zu un dra hepken : ambroug dougerien ar vazh-test, hag ar c'hemenn e brezhoneg a zo enni, hep distag, hag an trec'h eo trec'h an holl, ar skoazell roet gant ar bobl d'ar brezhoneg.

Bodañ a ra miliadoù a dude pevar c'horn ar vro ha spegus eo al laouenidigezh ! Gwerzhet e vo ar c'hilometroù d'an dud, d'ar strollegezhioù, d'an embregerezhioù, d'ar c'hevredigezhioù, da lâret eo d'an nep a fell dezhañ kemer perzh en darvoud a-benn skoazellañ ar brezhoneg. An hanter eus ar gounidoù az aio da arc'hantiñ rouedad ar skolioù Diwan. An hanter all a sikouro kevredigezhioù da implij, diorren ha treuzkas ar brezhoneg er gevredigezh a-vremañ.

Berzh kentañ an darvoud, leun a levez hag a startijenn, a chom a-hed ar bloavezhioù. Dibaoe an hini kentañ a ya an darvoud war-gresk. Kemer a raio perzh ar gumun, prenet eo bet ur c'hilometr ganeomp. Pediñ a reomp an annezidi da zont da redek ganeomp pe da zont da reiñ nerzh d'ar rederien.

ET SI LE BONHEUR SE TROUVAIT DANS MOINS DE BIENS ET PLUS DE LIENS ? REJOIGNEZ LA **SOBRIÉTÉ HEUREUSE**

La Ville de Liffré participe à « **Embarquons vers une sobriété heureuse** », un projet inédit pour repenser nos modes de vie sans renoncer à l'essentiel : le bien-être, le lien et le plaisir du quotidien. Portée par l'association Cohérence, soutenue par Liffré-Cormier Communauté, la ville de Liffré et le Tacot et financée par l'ADEME Bretagne, cette démarche propose d'expérimenter, ensemble, une consommation plus juste, choisie et positive.

Concrètement, une trentaine de familles de Liffré-Cormier Communauté vont être « recrutées » pour participer à une aventure collective : échanges, ateliers, visites, défis du quotidien... Des foyers volontaires et des foyers tirés au sort testeront pendant deux

ans de nouvelles façons de consommer, de se déplacer ou d'habiter, tout en créant du lien et en améliorant sa qualité de vie. Dans ce projet, pas de contraintes ni de culpabilisation, mais une approche concrète et accessible à tous.

Les foyers expérimentateurs seront au cœur du projet, véritables « pionniers » chargés de tester, de partager et d'inspirer. À terme, l'ambition est d'élargir la démarche à l'ensemble du territoire et de montrer qu'une autre manière de vivre est possible, plus sobre... et plus heureuse.



Habitants de Liffré, vous souhaitez tenter l'expérience ?
Les candidatures sont ouvertes !

3 TROIS RENDEZ-VOUS AUTOUR DE LA PARENTALITÉ EN 2026

En 2026, la Ville de Liffré proposera trois temps forts dédiés à la parentalité.

- Conférence le **mardi 19 mai**, à l'espace Intergénération ou en visioconférence : "**Les émotions de nos enfants : les comprendre, comment les accompagner? Et nous en tant que parents ?**"

- Atelier créatif autour de la peinture, suivi d'un goûter le **samedi 10 octobre** de 14h à 16h.

Sur inscription : jeunesse@ville-liffre.fr

- Le **samedi 14 novembre**, une nouvelle édition du festival de la parentalité se dévoilera. Tout au long de la journée, des ateliers parents-enfants ainsi que des temps dédiés uniquement aux parents seront proposés par des professionnels et des associations. Un spectacle familial clôturera la journée. Dans le cadre de ce festival, les professionnels de la parentalité souhaitant tenir un stand pour présenter un atelier ou leurs activités peuvent contacter le service Enfance-jeunesse : jeunesse@ville-liffre.fr

A LIFFRÉ, LES MINEURS NON ACCOMPAGNÉS **AFFRONTENT LEUR PASSÉ**

Les jeunes de l'Ancr'Âge, âgés de 14 à 21 ans et marqués par une traversée traumatisante de la Méditerranée, ont choisi de transformer leurs souvenirs douloureux en force. Cette mer qu'ils ont dû affronter pour survivre était devenue une phobie. Ils refusent désormais qu'elle définisse leur avenir.

Avec les professionnels de la structure, ils ont lancé le projet Aquarius, en écho au navire humanitaire du même nom.

Au programme : séances de piscine à Liffré, groupes de parole, cours de plongée chaque lundi et jeudi soir, encadrés par des maîtres-nageurs, des éducateurs et un psychologue.

Leur objectif est d'approprier l'eau pour vaincre la peur.

Le projet se conclura à Marseille en juillet prochain, face à cette même Méditerranée qu'ils ont dû affronter. Mais cette fois, **ils la regarderont debout**. À Liffré comme ailleurs en France, ces jeunes ne demandent ni compassion ni polémique, seulement la reconnaissance de leur volonté de se reconstruire.



UNE SEMAINE POUR FAIRE VIVRE LA CITOYENNETÉ

Engagée depuis plusieurs années dans une démarche de dialogue et d'ouverture pour construire la ville de demain, la ville de Liffré organise sa troisième semaine de la citoyenneté du 26 au 31 mai.

● CAFÉ CITOYEN

Venez rencontrer vos élus et discuter des sujets qui vous tiennent à cœur

Vendredi 29 et dimanche 31 mai, sur le marché

● VISITE DE LA MAIRIE PAR LES ÉLÈVES DES ÉCOLES DE LIFFRÉ

Mardi 26 et mercredi 27 mai

● TIRAGE AU SORT DES JURÉS D'ASSISE

Jeudi 28 mai à 14h à l'hôtel de Ville

● ACCUEIL DES NOUVEAUX LIFFRÉENS

Vendredi 29 mai à 18h30 dans la salle polyvalente de l'Aquazic

Inscriptions →



TRAVERSÉES PIÉTONNES : CONCILIER **SÉCURITÉ** ET MAINTIEN DU **STATIONNEMENT**

D'ici fin 2026, la Ville de Liffré engage la mise en conformité de plusieurs passages piétons afin d'améliorer leur visibilité et renforcer la sécurité de tous, notamment des personnes à mobilité réduite.



Cette mise en conformité répond à une obligation réglementaire : aucun emplacement de stationnement ne peut être situé à moins de cinq mètres d'un passage piéton dans le sens de circulation.

Dans ce cadre, la Ville a mené un travail pour limiter au maximum l'impact sur le stationnement. Chaque situation a été étudiée afin de privilégier, dès que possible, des solutions d'aménagement permettant de conserver les places existantes tout en garantissant la sécurité des traversées.

Lorsque des adaptations sont nécessaires, elles peuvent se traduire par un léger déplacement des stationnements ou, plus ponctuellement, par leur réaménagement. Ces évolutions constituent également une opportunité pour améliorer la qualité de l'espace public, avec l'installation d'arceaux à vélos ou de parterres végétalisés.

Ces aménagements visent ainsi à concilier sécurité des déplacements, maintien du stationnement et adaptation de l'espace public aux usages du quotidien.

Projet réalisé avec le soutien technique et financier de l'ADEME dans le cadre du programme CEE AVELO 3

Attention au stationnement dans les lotissements

Il arrive, notamment lors d'événements, que certains automobilistes se garent en dehors des places réservées dans les lotissements. Cette pratique peut avoir des conséquences sur les services de secours, qui ne disposent plus de la place nécessaire pour faire passer leurs véhicules. Veuillez donc bien à vous garer uniquement sur les places prévues à cet effet.

FENRIR REVIENT LES 23 ET 24 MAI AU PARC PIERRE ROUZEL

FENRIR est de retour, prêt à vous faire voyager par-delà les flots ! Pour sa cinquième édition, le festival médiéval fantastique vous propose de plonger dans l'univers des sirènes envoûtantes, des pirates aventuriers et du kraken venu des profondeurs.

Au détour des allées du port, vous pourrez assister à des combats de pirates, faire la rencontre de sirènes merveilleuses, ou trembler devant le navire fantôme. Vous rencontrerez les artisans de l'île, qui vous émerveilleront avec leurs plus belles pièces, et avec un peu de chance, vous trouverez le trésor que les seigneurs pirates ont amassé à force d'abordages.

Les tavernes du port se feront un plaisir de vous servir à boire, pendant que les locaux vous égayeront de leurs chants de marins.

L'entrée y sera à prix libre, alors n'hésitez pas à vous y aventurer !



© Marion Photographe

LA LIFFRÉENNE :

SPORT NATURE POUR TOUS LE 7 JUIN



La 8^e édition de La Liffréenne se tiendra dimanche 7 juin 2026, avec au programme randonnée VTT, marche et, nouveauté, un trail découverte non chronométré.

Côté VTT, un parcours familles de 20 km, accessible à tous, et un format inédit en boucles au départ de la Croisette permettront à chacun d'adapter sa sortie. Les randonneurs pédestres profiteront de circuits de 10, 15 et 20 km en forêt de Rennes et d'un trail découverte de 15 ou 20 km (inscription en ligne obligatoire).

Animations, ravitaillements et ambiance conviviale rythmeront la journée. Engagée dans une démarche écoresponsable, la manifestation privilégie la réduction des déchets et les circuits respectueux de l'environnement.

Inscriptions dès 7h30 sur place ou en ligne. Tarif : 7 € (gratuit-12 ans), dont 1 € reversé à l'AFM Téléthon.

LE SQUASH PREND SES MARQUES À LIFFRÉ-CORMIER COMMUNAUTÉ

Depuis un an, le squash a fait son entrée à Liffré-Cormier Communauté avec la création de l'association Liffré-Cormier Squash, basée au pôle sportif Marie-José Pérec à La Bouëxière. Sport de raquette dynamique, ludique et accessible, le squash se pratique à deux dans un espace clos et permet de se dépenser rapidement, quel que soit son niveau.

L'association propose des séances pour tous les profils, du débutant au joueur confirmé, avec plusieurs créneaux hebdomadaires. Une école de jeunes accueille également des enfants de 9 à 11 ans.



Ouverte à tous les habitants du territoire, l'activité se veut flexible, avec différentes formules, dont une offre gratuite permettant de jouer en heures creuses une fois par mois. Les réservations s'effectuent facilement en ligne, avec un accès autonome au court.

THÉÂTRE :

LES JEUNES TALENTS MONTENT SUR SCÈNE !



Début juin, le centre culturel accueillera quatre spectacles proposés par l'association Coup de Théâtre. Sur scène, enfants, collégiens, lycéens et adultes présenteront le fruit de leur travail mené tout au long de l'année, entre créations originales et œuvres du répertoire.

Au programme : un univers à la fois décalé et engagé avec **Le rhinocéros** et **La Leçon** d'Eugène Ionesco, la création contemporaine **Le Rêve et la Plainte** de Nicole Genovese, ainsi que **Sur le pouce**, un spectacle imaginé par les plus jeunes autour du conte du Petit Poucet.

Les représentations se dérouleront les deux premiers week-ends de juin.

Plus d'information sur le site
internet de l'association :



**UN WEEK-END DE COURSE DE MONOCYCLE
SUR ROUTE À MI-FORÊT**



Les 30 et 31 mai, la forêt de Liffré accueillera un événement original : des courses de monocycle sur route.

Au programme : contre-la-montre et courses en ligne pour différentes catégories d'âge. Un rendez-vous sportif et spectaculaire à découvrir.

STAND N'ROCK :

UNE SOIRÉE 100 % ROCK LE 4 JUILLET



Le festival Stand N'Rock revient pour sa 12^e édition samedi 4 juillet au parc Léo Lagrange.

Dès 16h30, une soirée rock éclectique vous attend avec Bag's Groove, dont les reprises de style pop-funk-rock ne vous laisseront pas de marbre, le lauréat du tremplin 2026, Dirty Old Story, trio de rock-garage rennais, Shady Fat Cats, dont le rock californien fait mouche, et le tribute U2, « 4U », qui vous emmènera pour une soirée magique dans l'univers de Bono et sa bande avec la reprise des plus grands titres de U2.

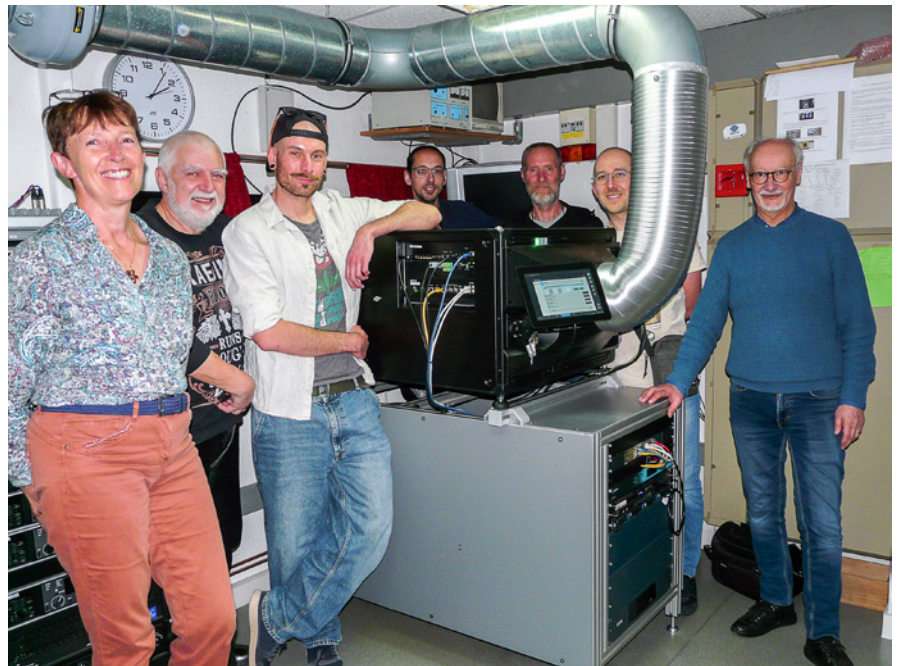
Restauration sur place.

Tarifs : 10 € / 5 € (14-18 ans).

Réservations sur standnrock.com, onglet billetterie

CINÉMA SAINT-MICHEL

**UN NOUVEAU PROJECTEUR
POUR UNE EXPÉRIENCE CINÉMA
AMÉLIORÉE**



Afin d'offrir aux spectateurs une meilleure qualité d'image, l'association du cinéma Saint-Michel vient d'investir, avec le soutien de la Région Bretagne, dans un nouveau projecteur équipé de la technologie de projection laser RGB. À la clé, une qualité d'image nettement renforcée, avec des couleurs plus vives, des contrastes plus profonds et une immersion accrue pour les spectateurs. Plus performant, cet équipement présente également un avantage environnemental, avec une consommation d'énergie réduite.

La politique tarifaire reste inchangée :

5,20 € en plein tarif, 4 € avec la carte de fidélité (10 places) et 4 € pour les moins de 14 ans. Le cinéma continue par ailleurs de proposer des séances spécifiques à tarifs réduits, comme les « CinéMardis » ou « Retour à l'écran » (4 €), ainsi que les « P'tits Cinés » (4 € pour les adultes, 3,20 € pour les enfants).

La ville de Liffré, dans le cadre d'une convention avec l'Association du cinéma, propose également une carte de 10 places à 2,30 € pour les Liffréens de 11 à 20 ans et des séances à destination des enfants en primaire pendant les vacances scolaires au tarif de 1€60.

LA PLACE WENDOVER SE REMET AU VERT

Le samedi 6 juin, la Place Wendover s'animera à l'occasion de la deuxième édition de Wendover se met au vert, organisée par l'association Liffre'Echange dans le cadre de l'opération « Agissons pour le climat » initiée par Liffre-Cormier Communauté.



Pour cette journée dédiée à l'environnement et au vivre-ensemble, Liffre'Echange délocalise son Repair Café sur la place. Les habitants pourront venir faire réparer leurs objets électriques, appareils informatiques, vélos ou encore réaliser de petits travaux de couture, accompagnés par les bénévoles de l'association.

En partenariat avec les commerçants de la place et de la ville de Liffre, plusieurs associations locales proposeront également des animations

et des stands d'information tout au long de la journée : zone de gratuité, troc de livres, opération de nettoyage des espaces publics, balade guidée à la découverte des arbres remarquables de la ville, ateliers recyclage du plastique et histoires pour enfants... À l'heure du déjeuner, un repas sera proposé.

Retrouvez tout le programme détaillé et le formulaire de réservation pour le repas sur le site : <https://selliffrechange.jimdofree.com/>

LES BOUTS D'CHOU

FÊTENT LEURS 40 ANS

La halte-garderie Les Bouts d'chou célèbre ses 40 ans vendredi **5 juin** à partir de 16h30 à l'Espace Intergénération.

Pour marquer cet anniversaire, l'association lance un appel à souvenirs : si vos enfants ou vous-même avez fréquenté la structure, envoyez vos photos pour participer à un grand montage retraçant son histoire.

Pour plus d'informations sur le programme des festivités :

www.lesboutsdchou.com
halteliffre.secretaire@gmail.com



LE 6 JUIN, LE TACOT FAIT

SA GUINGUETTE !

Lieu vivant et engagé, Le Tacot organise le **6 juin de 18h à 23h30**, place de la République et square René Cassin, un événement festif et intergénérationnel.

Au programme :

jeux en bois, palet, mölky et concerts avec trois groupes pour rythmer la journée. Des foodtrucks locaux assureront la restauration.

Fidèle à ses valeurs, l'événement s'inscrit dans une démarche écoresponsable : réduction des déchets, réemploi du matériel, circuits courts et sensibilisation au tri.



Télécharger le programme complet sur le-tacot.org

VOTRE PROCHAIN EMPLOI COMMENCE... SUR LE TERRAIN

Et si décrocher un emploi passait d'abord par le sport ?

C'est le principe de l'opération « Du stade vers l'emploi », organisée **jeudi 11 juin** par l'USL, en partenariat avec la Ville de Liffre, France Travail et la Fédération

Française des Clubs Omnisports. Le matin, candidats, recruteurs et conseillers se retrouvent sur le terrain pour participer à des activités sportives en équipe, sans distinction de statut. Objectif : faire tomber les barrières, favoriser les

échanges et révéler les qualités humaines autrement que lors d'un entretien classique.

L'après-midi, place aux jobs dating. Dans une ambiance plus détendue, les candidats peuvent échanger avec les recruteurs en s'appuyant

sur les liens créés le matin.

Ce format innovant, centré sur les savoir-être, porte ses fruits : près de 61 % des participants retrouvent un emploi dans les 12 mois.



PÉDIBUS, ET SI VOTRE ENFANT SE RENDAIT À L'ÉCOLE À PIED ?

Depuis près de 20 ans, le pédibus permet aux élèves de Liffré de rejoindre leur école à pied, en toute sécurité. Porté par l'association « **Par quatre chemins** », en lien avec les écoles et la Ville, ce dispositif séduit chaque année de nouvelles familles. Profitez de l'arrivée des beaux jours pour tester vous aussi ce mode de déplacement !

Fonctionnant comme un réseau de lignes de bus, avec des arrêts, il permet de rejoindre les écoles en moins de 30 minutes, via des trajets sécurisés. Aujourd'hui, près de 70 enfants en bénéficient, accompagnés par des bénévoles.

Au-delà de l'aspect pratique, le pédibus cumule les avantages : moins de circulation autour des écoles, une sensibilisation à l'environnement, plus d'activité physique, et du lien social entre enfants, parents et accompagnateurs.

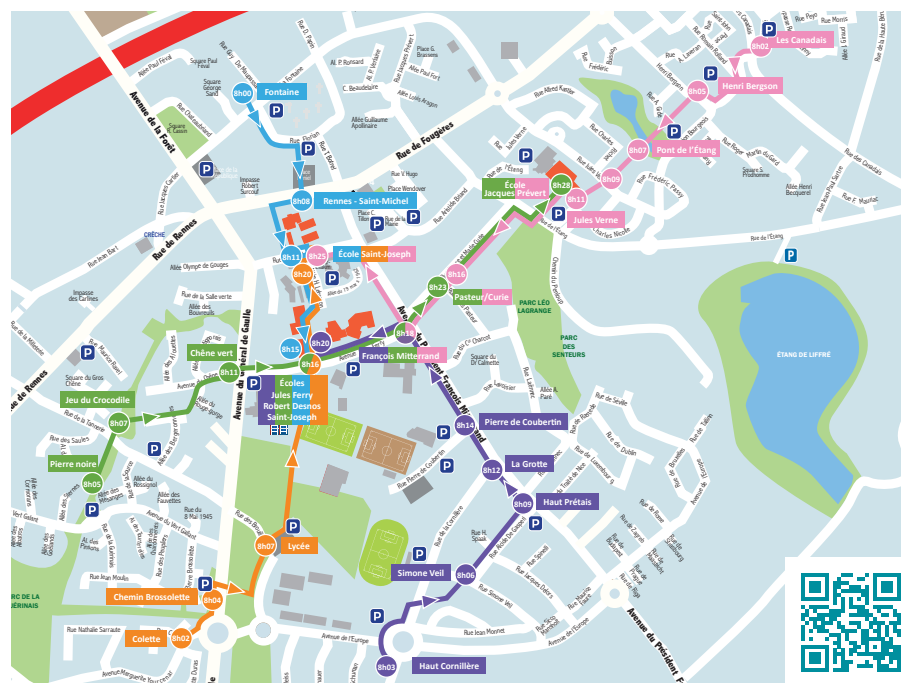
L'inscription au pédibus est simple et gratuite : il suffit d'en faire la demande auprès de l'association « Par quatre chemins » via leur contact email **contact@parquatrechemins.org**.

Le dispositif est ouvert à tous les enfants scolarisés à Liffré, même ceux résidant en périphérie ou en dehors de la commune, grâce à la présence de nombreux parkings près des lignes qui permettent de se rendre facilement à un arrêt.

Une nouveauté cette année : la ligne rose modifie son tracé pour permettre aux enfants des nouveaux lotissements des Canadais et de la Bergerie pour profiter du pédibus.

Tout au long de l'année, des moments festifs sont organisés : distribution de clémentines floqués vampires pour Halloween, de chocolat pour les fêtes de fin d'année, chasse aux œufs, pot des bénévoles, remise de diplômes en fin d'année...

L'association recherche également des bénévoles pour accompagner les enfants.



DES COURS D'ÉCOLE PLUS VERTES

À Liffré, les cours des écoles publiques évoluent pour offrir aux enfants des espaces plus naturels et adaptés à leurs usages.



Ce projet prévoit la désimperméabilisation partielle des cours afin de favoriser l'infiltration des eaux de pluie, ainsi que la plantation d'arbres et de végétaux pour créer des zones ombragées et agréables. De nouveaux équipements de jeux seront également installés, tandis que la cour de l'école maternelle Robert Desnos sera agrandie pour offrir davantage d'espace aux plus jeunes.

Mené en concertation avec les élèves et les équipes éducatives, avec l'appui d'architectes et de paysagistes du Département, ce programme sera réalisé uniquement pendant les vacances scolaires afin de ne pas perturber les élèves et leurs enseignants pendant les jours d'école. Les travaux débuteront au printemps à l'école Jacques Prévert, puis se poursuivront cet été à Robert Desnos et Jules Ferry. Ils s'échelonnent jusqu'en 2028.

Le projet présenté lors des portes ouvertes des écoles le vendredi 27 mars est aussi visible dans les halls des écoles.



LES ENFANTS PRENNENT

LE MICRO !

À l'école Jacques Prévert et à l'accueil de loisirs, les enfants deviennent apprentis journalistes !

Depuis 2025, ils s'initient au podcast accompagnés par trois animateurs. Interviews, sketches, découvertes de talents... les formats sont variés. Les jeunes apprennent aussi à utiliser le matériel d'enregistrement et à monter leurs productions.



Les productions sont disponibles sur le site internet de la ville



LE BRETON FAIT LE LIEN ENTRE LES ÉLÈVES

Skolidi ha skolajidi divyezhek Brezhoneg Liffré-Cormier Communauté (klas divyezhek CM1-CM2 Beuzid ar C'hoadoù, klas 6^{vet} skolaj Diwan, klas 6^{vet} Martin Luther King) o deus krouet ur raktres tro-dro levrioù brezhonek rouedad mediaouegoù ar vro. Ul levr disheñvel a zo bet studiet gant pep klas, da sevel skritelloù divyezhek er vediaouegoù. Gellet a reer ivez klevet lennadennoù ar vugale dre QR code.

Ar raktres-se a grou liammoù etre bugale ar vro, ouzhpenn d'un eskemm-lizhiri ha da emgavioù all.

Les élèves bilingues Breton de Liffré-Cormier Communauté (classes CM1-CM2 de La Bouëxière, 6^{ème} du collège Diwan, 6^{ème} du collège Martin Luther King) mènent un projet commun autour des livres en breton du réseau des médiathèques. Après concertation, chaque classe étudie une œuvre choisie et réalise une affiche bilingue présentée dans les médiathèques. Des lectures, accessibles par QR code, complètent l'exposition.

Ce projet renforce les liens entre écoles et collège, avec des échanges et des rencontres tout au long de l'année.

DÉCOUVERTE DES PYRÉNÉES POUR LES CM1



Du 15 au 21 mars, 53 élèves de CM1 de l'école Sainte-Catherine – Saint-Joseph ont découvert les joies de la montagne lors d'une classe de neige au Val Louron, dans les Hautes-Pyrénées. Pour beaucoup, il s'agissait d'une première expérience en milieu hivernal.

Au programme : cours de ski, découverte du village typique de Loudenvielle, activités pédagogiques et culturelles autour de la montagne ainsi que des activités ludiques.

Encadré par six accompagnateurs, le séjour a également été marqué par des temps de partage et de culture religieuse.

« **J'aime beaucoup la luge et le ski !** »
(Soline) ;

« **Les activités étaient très intéressantes et on a découvert plein d'informations sur la montagne** » (Raphaël) ;

« **C'était très bien, il faudrait que d'autres écoles fassent ce séjour** »
(Camille).



LIFFRÉ-BRUCHSAL : UN ÉCHANGE QUI RAPPROCHE LES LYCÉENS



La deuxième édition de l'échange franco-allemand entre le lycée Simone Veil de Liffré et le Schönborn Gymnasium de Bruchsal (Bade-Wurtemberg) s'est déroulée cette année, confirmant le succès de ce projet lancé en 2024.

Une classe de seconde a participé à cette immersion en deux temps : accueil des correspondants allemands à Liffré à l'automne, puis séjour en Allemagne du 17 au 24 mars. De part et d'autre, les élèves ont découvert les territoires et leurs

cultures : Saint-Malo, Fougères ou encore le golfe du Morbihan côté breton ; Heidelberg, Karlsruhe et la Forêt-Noire côté allemand. Les jeunes ont également été reçus en mairie dans chacune des villes.

Riche sur les plans culturel, linguistique et humain, cette expérience a aussi donné naissance à de véritables liens. Pour certains participants, l'aventure pourrait bien se poursuivre au-delà du cadre scolaire.

LES TROISIÈMES SUR LES TRACES DE LA RÉSISTANCE



Début mars, l'ensemble des élèves de troisième du collège Saint-Michel se sont rendus dans le Morbihan pour découvrir les villes de Saint-Marcel et de Malestroit, hauts lieux de la Résistance. Cette visite fait écho au programme d'histoire et a permis de découvrir le rôle essentiel des personnages locaux, comme la Mère Yvonne Aimée, une religieuse ayant sauvé de nombreux résistants, dont des aviateurs alliés. Elle fut décorée par le Général de Gaulle pour son action.

Rendez-vous à l'hôtel de Ville du 6 au 14 juin pour **L'EXPOSITION DE PRINTEMPS**

Cette année, l'hôtel de ville accueillera pendant 10 jours le sculpteur Philippe Pousset et le peintre Jacques Bellini pour une explosion de formes et de couleurs.



Philippe Pousset

Originaire d'Orléans, Philippe Pousset s'est toujours senti proche du bois et de la nature.

Dès son enfance il côtoie les métiers du bois, lequel rythme sa vie depuis ce temps.

C'est la rencontre avec le travail de Constantin Brancusi, lors d'une exposition, qui le décide à se lancer dans la sculpture d'art. Et ce qui commence avec un passe-temps s'organise assez vite en passion et devient un travail, celui du sculpteur qu'il est devenu.

Armé de sa tronçonneuse et de ses outils de menuisier ébéniste (gouges, ciseaux à bois...), il entre en communication avec la matière dans un rapport à la fois puissant, sensuel et spirituel.

La Nature est la principale source de ses inspirations, mais on y retrouve aussi la trace aléatoire du feu, celle du temps qui passe, d'une courbe féminine, l'art tribal, celtique...

Jacques Bellini

L'artiste explore un processus de création libre, guidé par le geste, la matière et l'instant. Sans recherche de représentation fidèle, les formes et les couleurs émergent de manière spontanée, laissant place à l'émotion et à l'interprétation.

Chaque œuvre devient ainsi un espace de dialogue, où le regard du spectateur prolonge l'intuition initiale.

Autodidacte, Jacques Bellini s'est mis sur le tard à dessiner.

« Quand je commence un tableau, je trace des formes, des courbes, des lignes, et je laisse mon crayon me guider, dévoile-t-il. Je travaille à l'acrylique et au Posca mais je pratique ce style depuis très peu de temps. Au départ, il y a une quinzaine d'années, je faisais du collage et de la mosaïque. Je m'inspire de mes voyages en Italie ou en Provence. »

LA FÊTE DE LA MUSIQUE AMBIANCERA LIFFRÉ LE 20 JUIN !

Rendez-vous à partir de 19h dans le centre-ville pour une fête éclectique ! Trois scènes animeront le centre-ville : une pop rock, une rock et une dédiée au répertoire traditionnel. Entre les groupes, place de la mairie, de la danse country assurera le show. Des démonstrations d'orgue seront également proposées à l'église.

Une scène libre sera à disposition de chacun sur inscription le jour J.



L'AQUAZIC ROUVRE SES PORTES : UN WEEK-END FESTIF POUR SE RETROUVER

Après cinq années de travaux, l'Aquazic a rouvert ses portes en février. Cet équipement emblématique, qui réunit centre culturel, école de musique et piscine, retrouve sa place au cœur de la vie locale liffréenne, et avec lui, le plaisir de se retrouver.



Les spectacles font leur grand retour dans la salle, les équipes reprennent leurs activités et les habitants sont invités à se réapproprier ce lieu entièrement rénové. Pour marquer cette nouvelle étape, la Ville propose, en partenariat avec Liffré-Cormier Communauté, un week-end festif, **du 29 au 31 mai 2026**, pensé comme un moment de partage, de découverte et de convivialité.

Trois jours pour redécouvrir l'Aquazic

Le week-end débutera le **vendredi 29 mai** par une déambulation artistique à partir de 17h, invitant le public à explorer les différents espaces du site. La soirée se poursuivra avec l'accueil des nouveaux habitants à 18h30, dans le cadre de la Semaine de la citoyenneté, avant la présentation de la saison culturelle 2026-2027 à 20h30.

Le lendemain, un spectacle familial, « *Promenons-nous dans les bois* » est proposé à 11h. Tout au long de la journée, la piscine proposera des animations, tandis que des food-trucks seront présents de 15h à 22h pour prolonger les moments de convivialité. En soirée, place à la musique et à la danse avec un fest-noz à 20h30, porté par le groupe 'Ndiaz, avec une première partie assurée par des élèves de l'école de musique.

Enfin, le **dimanche 31 mai** à 16h, le théâtre sera à l'honneur avec la représentation de « *Vole Eddie, vole* », pour clôturer ce week-end en beauté.

LE QUIZZ

Gagnez 2 places pour le spectacle "*Vole Eddie, vole*" le dimanche 31 mai à 16h, en complétant le questionnaire ci-dessous et en le déposant à la médiathèque ou à l'accueil de la mairie ou de l'Aquazic.

Quand a été installé le nouveau conseil municipal ?

- le 15 mars le 21 mars le 21 avril

Quelle course mettant en avant le breton passera à Liffré ?

- La redadeg La Breizhoneg La Renabrest

Quel événement a eu lieu le 6 avril ?

- Le semi-marathon Une course de monocycles La chasse à l'œuf

Nom :

Prénom :

N° de tel :

Adresse mail :

- J'accepte de recevoir la newsletter mensuelle de la ville de Liffré

Punctata, le grand sommeil



MERCREDI 13 MAI - 17H

📍 CENTRE CULTUREL DE LIFFRÉ
DE 1 À 3 ANS / 20 MINUTES
THÉÂTRE D'OBJETS

L'hiver, l'hibernation... Les coccinelles sont en dormance et se tiennent chaud en grappes dans les fissures des rochers. Punctata, première à s'éveiller, quitte le groupe et part en exploration. Chaque rencontre l'enrichira d'une couleur différente et l'accompagnera vers l'éveil du printemps.

Le spectacle aborde la thématique de l'inclusion, l'importance de la richesse du groupe comme de nos différences. Un espace d'éveil dédié aux tout-petits s'offre en fin de représentation. L'enjeu du toucher, du jeu et du partage permet de prolonger l'expérience visuelle et sonore du spectacle, à travers une mise à disposition de jouets, livres et marionnettes en rapport avec l'histoire.

Promenons-nous dans les bois



SAMEDI 30 MAI - 11H

📍 CENTRE CULTUREL DE LIFFRÉ
À PARTIR D'1 AN / 35 MINUTES
THÉÂTRE

Voilà une belle invitation à la promenade ... Rythmée par le chant des oiseaux, le bruissement des feuilles, le murmure des branches dans le vent, elle est menée par une chanteuse musicienne enchanteresse.

Guidés par le chant, les enfants cheminent sur un petit chemin de cailloux blancs. Tout au long du parcours, s'offrent à leurs yeux, oiseaux, fruits, racines comme un tableau d'images évolutif proposant à chacun d'imaginer et d'inventer sa forêt ...

En fin de représentation, les petits promeneurs sont invités façonner une forêt collective habitée des esprits bienveillants.

Femme non rééducable



**JEUDI 07 MAI
20H30**

📍 CENTRE CULTUREL DE LIFFRÉ
À PARTIR DE 14 ANS / DURÉE : 1H15
THÉÂTRE ENGAGÉ

Anna Politkovskaïa, journaliste russe, couvre la guerre en Tchétchénie et dénonce les atrocités commises dans son journal Novaïa Gazeta. Militante des droits de l'homme, elle dérange et parle trop. Travailleuse infatigable, elle est convaincue que le courage civique individuel finira par avoir raison de l'État despotique. Le 7 octobre 2006, elle est retrouvée assassinée dans la cage d'escalier de son immeuble à Moscou.

Dans le contexte actuel de remise en cause dans le monde de la liberté de la presse, ce spectacle retrace le destin hors du commun d'une journaliste en quête de vérité et offre une réflexion profonde sur la démocratie.

Après le succès de *Changer l'eau des fleurs*, Caroline Rochefort incarne Anna Politkovskaïa, une héroïne contemporaine !



'Ndiarz

**SAMEDI 30 MAI
20H30**

📍 CENTRE CULTUREL DE LIFFRÉ
À PARTIR DE 14 ANS
FEST-NOZ

'Ndiarz est un des groupes phares de la nouvelle scène de Bretagne : musique à danser, hybridation des influences, recherche sonore pour une musique cuivrée, à la frénésie élégante et à la transe explosive. Les percussions ont cédé la place à la batterie, les cuivres se sont enrichis de multiples effets et l'accordéon s'est accordé les services de l'électravox aux basses redoutables.

Avec leur nouvel album *La Brune*, le power quartet mue vers une musique plus électrique, à la maturité personnelle et nous invite dans ce moment si particulier de la journée, baigné de couleurs que seule l'arrivée du soir révèle et où la fête prend une autre tournure, où les craintes du jour laissent la place à l'exubérance des danses.



Vole Eddie, vole !

DIMANCHE 31 MAI - 16H

📍 CENTRE CULTUREL DE LIFFRÉ

/ A PARTIR DE 8 ANS / 1H20

THÉÂTRE

« Vole Eddie, vole ! » ou l'incroyable histoire vraie d'Eddie l'Aigle.

Et si croire en sa bonne étoile était la meilleure façon d'accomplir ses rêves ?

Dans sa petite ville anglaise, Michael-Eddie Edwards, est promis au métier de plâtrier, comme son père et son grand-père. Mais voilà qu'un soir, quelques minutes de télévision vont faire basculer le destin du garçon... Entre humour et émotion, les trois comédiens interprètent vingt personnages pour raconter le destin magnifique d'un homme devenu une légende.

LA MAIRIE EST OUVERTE AU PUBLIC :

Les **lundis, mardis, mercredis et vendredis** de 8h45 à 12h15 et 13h30 à 18h,
les **jeudis** de 8h45 à 12h15 (fermée le jeudi après-midi) et les **samedis** de 9h30 à 12h30
02 99 68 31 45 - contact@ville-liffre.fr

SERVICES MUNICIPAUX :

Médiathèque : 02 99 68 36 91 - mediatheque@ville-liffre.fr

CCAS : 02 99 68 52 29 - ccas@ville-liffre.fr

Centre culturel : 02 99 68 58 58 - centre.culturel@ville-liffre.fr

Accueil de loisirs et périscolaire : 02 99 23 50 91 - service.periscolaire@ville-liffre.fr

Police municipale : 02 23 25 57 73 - police@ville-liffre.fr

FRANCE SERVICES :

Lundi : de 8h45 à 12h15 - **Mardi** : de 8h45 à 12h15 et de 13h30 à 17h00

Mercredi : de 8h45 à 12h15 et de 13h30 à 16h30

Jedi : de 8h45 à 12h15 - **Vendredi** : de 8h45 à 12h15 - franceservices-liffre@liffre-cormier.fr

RENCONTRER VOS ÉLUS :

Pour prendre rendez-vous avec Monsieur le Maire et avec les élus, vous pouvez contacter la mairie au 02 99 68 31 45

EN FRANÇAIS, EN GALLO ET EN BRETON...

Poème de Laurence BLOUIN DUFFÉE

Mots d'Ouest

Voyage entre terre et mer, paré de tradition
Richesse culturelle aux pigments d'exception
Point d'ancrage pour nombre de générations

Des Hommes et des Femmes épris de leur région
Engagés à bras le cœur, déploient leur conviction
Sonorités romanes ou celtiques, vœux de passation

Promesse ou défi d'Âmes qui sont légion
Des voix unies faisant écho de leurs actions
Pour le Gallo et le Breton sans distinction

Môts de Galerne

Vayaije entr terre e mè, grayè de tradicion
Avair qhultura és escarabl soss
Pairier de jaone pour ben des jenerâcions

Des omes e des fames endiots de lous rejion
Engaijës par biao e par qheur, esplliqent lous sonjézons
Soss romans ou celtiqes, erdoner je fezons

Promettr ou omer pour des anmes qe n-i a a benedixion
Des vouéz come de yun qi content du cai q'i font
Sans separti le Galo e le Berton

Gerioù eus ar C'hornôg

Beaj etre douar ha mor, a bep seurt hengounioù
Pinvidigezh sevenadurel flamm he livioù
Ul lec'h a bouez evit kalz rummadoù

Paotred ha Merc'hed tomm ouzh o rannvro
Engouestlet a-greiz-kalon, a ro bec'h didro
Romanek pe keltiek, c'hoant da gas anezho

Promesa pe dae a-berzh tud a-leizh
A gas o c'heloù a-unan gant o mouezh
Evit ar Gallaoueg hag ar Brezhoneg a-rez

agenda de Liffré

Mercredi 6 mai

Ateliers créatifs avec tissus recyclés > 14h-17h - Le Tacot

Jeudi 7 mai

Spectacle en gallo > 20h30 - Espace Intergénération

Saison culturelle : Femme non rééducable > 20h30 - Centre culturel

Permanence des impôts > Le matin - Espace des Partenaires de Proximité, 9 rue des Écoles

Vendredi 8 mai

Cérémonie du 8 mai > 11h - Cimetière

Samedi 9 mai

Service de la mairie fermé

Mercredi 13 mai

Permanence des impôts > Le matin - Espace des Partenaires de Proximité, 9 rue des Écoles

Jeudi 14 mai

Atelier créatif : cartes qui swingent spéciale fête des mères > 14h-17h - Le Tacot

Vendredi 15 mai

Et si on jouait ? : jeux de société > 14h-17h - Le Tacot

Vendredi 15 et samedi 16 mai

Pont de l'Ascension : les services de la mairie seront fermés

Mercredi 20 mai

Ateliers créatifs avec tissus recyclés > 14h-17h - Le Tacot

Jeudi 21 mai

Après-midi dansant ouvert à tous les Liffréens > 14h - Espace Intergénération

Vendredi 22 mai

Théâtre : Passage à l'acte > 20h - Le Tacot

Samedi 23 mai

Atelier couture > 9h30-13h - Le Tacot

Samedi 23 et dimanche 24 mai

Festival Fenrir > Espace Pierre Rouzel

Mardi 26 mai

Permanence des impôts > Le matin - Espace des Partenaires de Proximité, 9 rue des Écoles

Du 26 au 31 mai

Semaine de la citoyenneté

Jeudi 28 mai

Tirage au sort des jurés d'assise > 14h - Mairie

Vendredi 29 mai

Café citoyen > 9h30-12h - Sur le marché

Cérémonie d'accueil des nouveaux Liffréens > 18h - Aquazic

Présentation de la saison culturelle 2026-2027 > 19h30 - Centre culturel

Du vendredi 29 au dimanche 31 mai

Weekend festif à l'Aquazic - Nombreuses animations culturelles, aquatiques et musicales tout au long du weekend

Samedi 30 mai

Saison culturelle - Promenons-nous dans les bois - théâtre d'objets > 11h - Centre culturel

Saison culturelle - Fest-Noz 'Ndiaz > 20h30 - Centre culturel

Sortie familiale : visite d'une ferme pédagogique

Courses de monocycles > Mi-forêt

Journée autour des tissus, du crochet et du tricot > Le Tacot

Dimanche 31 mai

Café citoyen > 10h-13h - Sur le marché

Saison culturelle - Vole Eddie, vole - théâtre > 16h - Centre culturel

Courses de monocycles > Mi-forêt

Atelier cuisine italienne > 10h-13h - Le Tacot

Mardi 2 juin

Conférence : Les émotions de nos enfants : les comprendre, comment les accompagner ? Et nous en tant que parents ? > 20h - Aquazic

Mercredi 3 juin

Forum Parcours & Handicap > 10h-17h - Espace Intergénération

Jeudi 4 juin

Conseil municipal > Espace Intergénération

5, 6, 7, 12, 13, 14 juin

Représentations de Coup de Théâtre

Samedi 6 juin

Wendover se met au vert > Place Wendover
Guinguette > Le Tacot, place de la République

Du samedi 6 au dimanche 14 juin

Exposition de printemps > Hôtel de ville

Dimanche 7 juin

La Liffréenne > Espace sportif La Croisette

Jeudi 11 juin

Opération "Du stade vers l'emploi" > Campus Jules Ferry

Vendredi 12 juin

Gala de danse de l'USL > 19h-23h - Salle Dominique Lerouge

Samedi 13 juin

Atelier couture > 9h30-13h - Le Tacot

Dimanche 14 juin

Saison culturelle : Madéok > de 11h à 13h - Place du marché

Mardi 16 juin

Don du sang > 8h30-19h - Espace Intergénération

Samedi 20 juin

Fête des écoles publiques > Campus Jules Ferry

Fête de la musique > à partir de 19h - centre-ville

Samedi 27 juin

Atelier couture > 9h30-13h - Le Tacot

Sortie familiale : auberge des Voyageurs

Dimanche 28 juin

Fêtes des écoles privées > Campus Jules Ferry

Samedi 4 juillet

Stand N' Rock > Parc Léo Lagrange